

## BAB II

### GAMBARAN UMUM PERUSAHAAN DAN IDENTITAS RESPONDEN

Pada bab II ini akan menjelaskan mengenai gambaran umum perusahaan Pertamina Hulu Kalimantan Timur yang terdiri dari sejarah berdirinya perusahaan, visi misi perusahaan, *core values*, logo perusahaan, struktur organisasi, jobdesk dan bidang usaha perusahaan. Pada bab ini pula akan menjelaskan mengenai identitas responden penelitian ini.

#### 2.1 Sejarah Berdirinya Perusahaan

Pada buku SR PHKT tahun 2021 menjelaskan bahwa PT Pertamina Hulu Indonesia didirikan pada tanggal 28 Desember 2015 untuk mengelola sejumlah wilayah kerja migas eks-terminasi di wilayah Kalimantan. . PT Pertamina Hulu Indonesia berada dibawah *Subholding Upstream* Pertamina – PT Pertamina Hulu Energi (PHE) yang memiliki tugas untuk mengelola seluruh aset dan kegiatan usaha hulu migas Pertamina di wilayah Kalimantan yang terdiri dari 3 Zona yaitu Zona 8, Zona 9 dan Zona 10. Berikut ini adalah 3 Zona wilayah kerja di Kalimantan yaitu :

- Zona 8
  1. PT Pertamina Hulu Mahakam (PHM)
  2. PT Pertamina Hulu West Ganal (PHWG)
  3. PT Pertamina Hulu Energi East Sepinggan
- Zona 9
  1. PT Pertamina Hulu Sanga-Sanga (PHSS)
  2. PT Pertamina EP Sangatta Field
  3. PT Pertamina EP Sanga Sanga Field

4. PT Pertamina EP Tanjung Field
- Zona 10
    1. PT Pertamina Hulu Kalimantan Timur (PHKT)
    2. PT Pertamina EP Bunyu Field
    3. PT Pertamina EP Tarakan Field
    4. Pertamina Hulu Energi Nunukan Company
    5. PT Pertamina Hulu Energi Ambalat Timur
    6. PT Pertamina Hulu Rokan Simenggaris
    7. Pertamina Hulu Energi Ambalat Ltd\*
    8. Pertamina Hulu Energi Bukat Ltd\*
    9. PT Pertamina Hulu Energi Lepas Pantai Bunyu

Pada buku SR PHKT tahun 2021 menjelaskan bahwa tahun 2018 PT Pertamina (Persero) resmi mengambil alih kelola Wilayah Kerja *East Kalimantan-Attaka* dari Chevron Indonesia *Company* (CICo) dan berubah nama menjadi PT Pertamina Hulu Kalimantan Timur (PHKT). PT Pertamina Hulu Kalimantan Timur (PHKT) menjadi salah satu anak perusahaan PT Pertamina Hulu Indonesia pada tahun 2018 yang telah mengelola minyak dan gas bumi sejak tahun 1968 dan berlokasi di area Basin, Kalimantan Timur, Blok Attaka. Pada tahun 1970 ditemukan dan menjadi lapangan minyak dan gas lepas pantai terbesar di Selat Makassar pada saat itu. Wilayah kerja *East Kalimantan dan Attaka* terdapat 15 lapangan minyak dan gas bumi yang terletak di 2 daerah operasi yaitu Daerah Operasi Bagian Utara (DOBU) yang memiliki 6 lapangan minyak dan gas bumi dan Daerah Operasi Bagian Selatan (DOBS) yang memiliki 9 lapangan minyak dan gas bumi.

Minyak mentah dan kondesat yang diproduksi DOBU akan diolah, ditimbun dan dikapalkan di Terminal Santan. Gas bumi yang telah dihasilkan akan dialirkan ke pembeli domestik melalui pipa penyalur dan sisanya akan diproses menjadi *Liquefied Natural Gas* (LNG) yang berlokasi di Bontang LNG Plant. Kondesat menjadi produk sampingan yang dihasilkan dari pengelola gas di Bontang LNG Plant dan kemudian akan dialirkan kembali ke Terminal Santan untuk ditimbun dan juga dikapalkan. Tahapan selanjutnya yaitu minyak mentah, kondesat dan gas yang diproduksi DOBS akan diolah di Terminal Lawe-Lawe yang kemudian dialirkan ke Pertamina Refinery Unit V. Pada tahun 2018 PHKT telah memproduksi sebanyak 11,3 MBOPD minyak mentah dan 58,4 MMSCFD gas bumi.

Kantor induk perusahaan yaitu PT Pertamina Hulu Indonesia berada di Graha Elnusa Lt. 9, Jl. TB Simatupang Kav.18, Jakarta Selatan, DKI Jakarta. Lokasi kantor cabang PT Pertamina Hulu Kalimantan Timur (PHKT) berada di Kompleks Pasir Ridge P.O. Box 276, Telaga Sari, Balikpapan City, Kalimantan Timur, Indonesia. PT Pertamina Hulu Kalimantan Timur memiliki kontak perusahaan yang berbeda dengan PT Pertamina Hulu Indonesia. Kontak perusahaan PT Pertamina Hulu Kalimantan yaitu +62 542 734 000.

## **2.2 Visi, Misi dan Core Values Perusahaan**

### **2.2.1 Visi**

- Visi (*Vision*)

Menjadi perusahaan eksplorasi dan produksi minyak dan gas kelas dunia.

*(To become a world class exploration and production oil and gas company).*

### 2.2.2 Misi

- Misi (*Mission*)

Menjalankan kegiatan eksplorasi dan produksi minyak dan gas bumi dengan prinsip komersial yang kuat, berkelanjutan, memenuhi harapan pemangku kepentingan dengan menjalankan operasi yang handal, aman dan ramah lingkungan.

*(Sustainably managing oil and gas exploration and production activities with strong commercial principles, while meeting stakeholder expectations through reliable, safe, and environmentally-friendly operations).*

### 2.3 Core Values Perusahaan

Budaya organisasi seluruh perusahaan BUMN yaitu menggunakan AKHLAK dengan tujuan memberikan kontribusi terhadap keberhasilan kinerja perusahaan, Berikut ini merupakan *core values* dari PT Pertamina Hulu Kalimantan Timur:



The image shows the logo for AKHLAK, which consists of the letters 'A', 'K', 'H', 'L', 'A', and 'K' in a bold, sans-serif font. The letters 'A', 'K', 'H', and 'L' are dark blue, while the letters 'A' and 'K' at the end are a lighter teal color.

**Gambar 2. 1 Core Values Perusahaan**

- **AMANA**H, memegang teguh kepercayaan yang diberikan:
  - a. Memenuhi janji dan komitmen.
  - b. Bertanggung jawab atas tugas, keputusan dan tindakan yang dilakukan hingga tuntas.
  - c. Berpegang teguh kepada nilai moral dan etika.

- **KOMPETEN**, terus belajar dan mengembangkan kapabilitas:
  - a. Meningkatkan kompetensi diri untuk menjawab tantangan yang selalu berubah.
  - b. Membantu orang lain belajar.
  - c. Menyelesaikan tugas dengan kualitas terbaik.
- **HARMONIS**, saling peduli dan menghargai perbedaan:
  - a. Menghargai setiap orang apapun latar belakangnya.
  - b. Suka menolong orang lain.
  - c. Membangun lingkungan kerja yang kondusif.
  - d. Bertanggung jawab atas tugas, keputusan dan tindakan yang dilakukan hingga tuntas.
  - e. Berpegang teguh kepada nilai moral dan etika.
- **LOYAL**, berdedikasi dan mengutamakan kepentingan bangsa dan negara:
  - a. Menjaga nama baik sesama pekerja, pimpinan BUMN dan Negara.
  - b. Rela berkorban untuk mencapai tujuan yang lebih besar.
  - c. Patuh kepada pimpinan sepanjang tidak bertentangan dengan hukum dan etika.
- **ADAPTIF**, terus berinovasi dan antusias dalam menggerakkan ataupun menghadapi perubahan:
  - a. Cepat menyesuaikan diri untuk menjadi lebih baik.
  - b. Terus-menerus melakukan perbaikan mengikuti perkembangan teknologi.
  - c. Bertindak proaktif.
- **KOLABORATIF**, membangun Kerjasama yang sinergis:

- a. Memberi kesempatan kepada berbagai pihak untuk berkontribusi.
- b. Terbuka dalam bekerja sama untuk menghasilkan nilai tambah.
- c. Menggerakkan pemanfaatan berbagai sumber daya untuk tujuan bersama.

## 2.4 Logo Perusahaan

Setiap perusahaan tentunya mempunyai logo untuk menggambarkan suatu produk atau perusahaan, informasi, dan menjadi sarana promosi agar masyarakat dapat mengenal perusahaan. Berikut ini merupakan logo dari PT Pertamina Hulu Kalimantan Timur.



**Gambar 2. 2 Logo PT Pertamina Hulu Kalimantan Timur**

Makna dari logo Pertamina Hulu Kalimantan Timur hampir sama seperti makna logo Pertamina pada umumnya. Hal yang berbeda hanya ada penambahan kata Hulu Kalimantan Timur dibawah kata Pertamina seperti gambar di atas. Berikut ini makna logo dari Pertamina yaitu bentuk logo dan warna logo.

### 1. Bentuk Logo

Bentuk logo dari PT Pertamina Hulu Kalimantan Timur (PHKT) ini memiliki bentuk anak panah yang menggambarkan aspirasi organisasi Pertamina untuk selalu senantiasa bergerak ke depan, maju dan progresif. Di dalam simbol ini juga mengisyaratkan huruf "P" yaitu huruf pertama dari Pertamina. Dari ketiga

elemen yang berwarna biru, merah dan hijau melambangkan pulau-pulau dengan berbagai skala yang merupakan bentuk negara Indonesia.

## **2. Warna Logo**

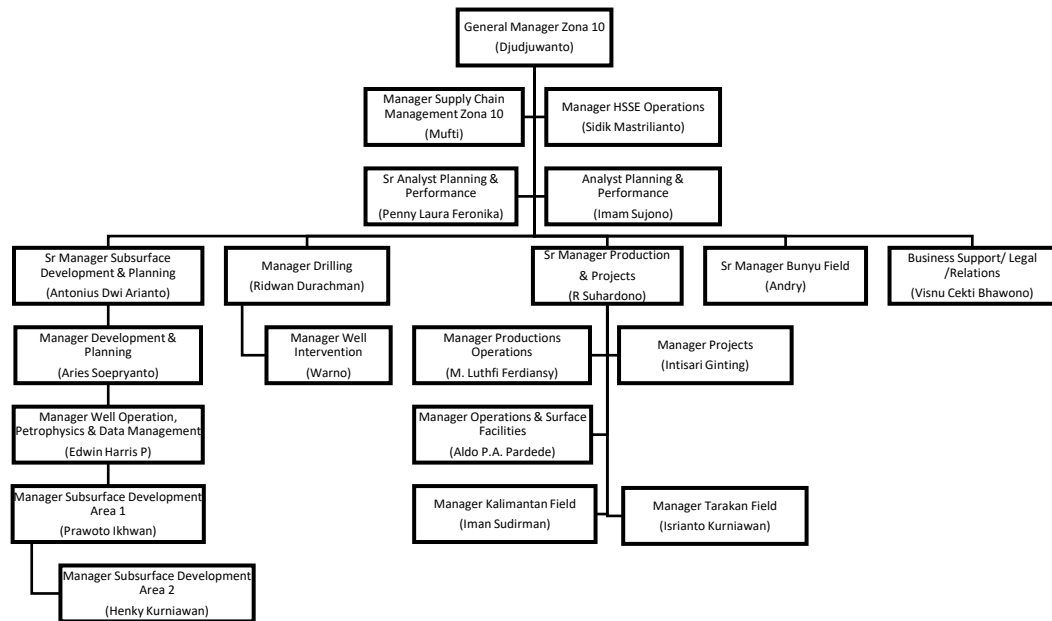
Warna logo dari PT Pertamina Hulu Kalimantan Timur (PHKT) sendiri terdapat 3 (tiga) warna yaitu :

- 1) Biru memiliki arti andal, dapat dipercaya dan bertanggung jawab,
- 2) Hijau memiliki arti yaitu sumber daya energi yang berwawasan lingkungan,
- 3) Merah memiliki arti yaitu keuletan dan ketegasan serta keberanian dalam menghadapi berbagai macam kesulitan.

## **2.5 Struktur Organisasi**

### **2.5.1 Struktur Organisasi PT Pertamina Hulu Kalimantan Timur**

Struktur organisasi menurut Robbins dan Judge (2014) adalah untuk menunjukkan bagaimana tugas pekerjaan secara formal dibagi, dikelompokkan dan dikoordinasikan secara formal. Adanya struktur organisasi akan membuat suatu perusahaan lebih sistematis dan pembagian tugasnya lebih mudah. Berikut ini adalah struktur organisasi dari PT Pertamina Hulu Kalimantan Timur yang lingkupnya di sekitar Zona 10. PT Pertamina Hulu Kalimantan Timur memiliki beberapa posisi sesuai dengan yang ditugaskan mulai dari General Manager, Manager, Sr Analyst, Analyst dan Sr Manager.



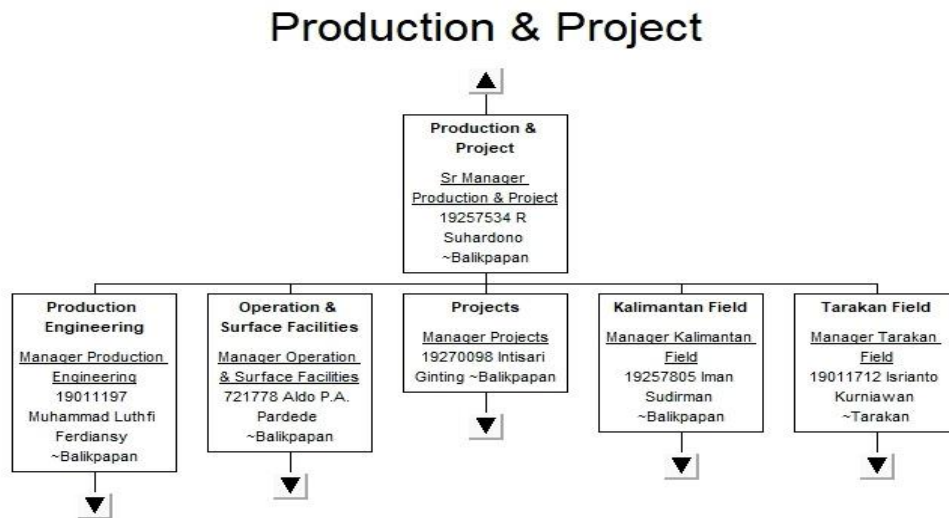
**Gambar 2. 3 Struktur Organisasi PT Pertamina Hulu Kalimantan Timur, Tahun 2023**

Berdasarkan tabel 2.3 diatas, beberapa posisi pada PT Pertamina Hulu Kalimantan Timur diurutkan berdasarkan tanggung jawab dari masing-masing posisinya. Struktur organisasi bertujuan untuk mengatur manajemen perusahaan agar berjalan lancar, lebih mudah membagi tanggung jawab pekerjaan sesuai dengan posisinya, dan dapat membantu perusahaan dalam menempatkan pekerja yang memiliki potensi sesuai dengan bidang keahliannya. Pembagian tugas untuk masing-masing fungsi tidak dapat dijelaskan secara rinci karena menurut perusahaan itu menjadi suatu hal yang tidak boleh disebar luaskan.

### 2.5.2 Struktur Organisasi Production and Project

Fungsi *Production and Project* ini memiliki pembagian organisasi mulai dari Sr Manager, Manager.





**Gambar 2. 4 Struktur Organisasi Production and Project, Tahun 2023**

## 2.6 Job Deskripsi Perusahaan

Berikut ini merupakan penjelasan mengenai deksripsi tugas perusahaan pada fungsi Production and Project :

### 1. Tugas Senior Manager:

Senior Manager di *Production and Project* memiliki tugas inti seperti memimpin, menentukan, merencanakan, memonitor dan mengevaluasi seluruh aktivitas operasi produksi dan program *maintenance* di lapangan untuk mencapai target produksi minyak dan gas dalam operasi yang aman, andal dan berkelanjutan sesuai dengan kebijakan dan peraturan Pemerintah dan Perusahaan dengan tetap menjaga kelestarian lingkungan.

### 2. Tugas Manager:

Manager di *Production and Project* memiliki tugas inti seperti memimpin, menentukan, merencanakan, memonitor dan mengevaluasi terlaksananya kajian

keteknikan serta memberikan rekomendasi teknis yang bersifat kritikal terkait produksi sumur migas, *low & off* produksi, menentukan solusi permasalahan operasi produksi, melakukan pelaporan produksi migas dan lifting migas baik untuk internal maupun external, merencanakan pelaksanaan program kerja pada sumur yang mengalami *low* atau *off* untuk di rekomendasikan dilakukan pekerjaan *work over* maupun *well service* serta mengevaluasi sistem pengangkatan migas dengan menerapkan teknologi, kaidah-kaidah *engineering* yang baik dan benar di wilayah kerja zona untuk mendukung pencapaian strategi dan target kinerja produksi di wilayah kerja zona yang ditetapkan.

## **2.7 Bidang Usaha PT. Pertamina Hulu Kalimantan Timur**

Bidang usaha di PT Pertamina Hulu Kalimantan Timur (PHKT) baik di Balikpapan maupun di wilayah kerja lainnya adalah menjalankan kegiatan usaha pertambangan minyak bumi dan gas alam termasuk eksplorasi dan eksploitasi, selain itu juga dapat menjalankan usaha di bidang energi baik yang terikat langsung maupun tidak langsung dan melakukan penyertaan saham dan kepemilikan (*Participating Interest*) didalam negeri. PT Pertamina Hulu Kalimantan Timur merupakan anak perusahaan dari Pertamina Hulu Indonesia (PHI). PHKT sendiri masuk ke wilayah bagian hulu atau biasa disebut dengan *upstream*.

## **2.8 Identitas Responden**

Pada sub bab ini akan menjelaskan data mengenai identitas responden untuk mengetahui data-data yang berkaitan erat dengan responden (objek) yang diteliti. Responden dalam penelitian ini berjumlah 100 pekerja di fungsi *Production and Project* dengan latar belakang yang berbeda-beda baik dari usia, jenis kelamin, lama

bekerja, lokasi kerja, maupun tingkat pendidikan terakhir. Data tersebut dapat digunakan sebagai arahan dalam menganalisis data berikutnya.

### 2.8.1 Responden Berdasarkan Usia

Responden pada fungsi *Production and Project* PT Pertamina Hulu Kalimantan Timur didominasi oleh pekerja berusia 41 – 45 tahun. Responden berdasar pada usia dapat dilihat dalam tabel berikut ini:

**Tabel 2. 1 Komposisi Responden Berdasarkan Usia**

No	Usia	Frekuensi	Persentase
1.	30 – 35 Tahun	2 orang	2%
2.	36 – 40 Tahun	15 orang	15%
3.	41 – 45 Tahun	39 orang	39%
4.	46 – 50 Tahun	36 orang	36%
5.	51 – 55 Tahun	8 orang	8%
Jumlah		100 orang	100%

*Sumber : Data Primer yang diolah, 2024*

Berdasarkan pada tabel 2.1 dapat diketahui bahwa dari 100 responden pekerja fungsi *Production and Project* PT Pertamina Hulu Kalimantan Timur didominasi oleh pekerja berusia 41 – 45 tahun sebanyak 36 orang (36%). Selebihnya terdapat pekerja dengan usia 30 – 35 tahun sebanyak 2 orang (2%), usia 36 – 40 tahun sebanyak 15 orang (15%), usia 46 – 50 tahun sebanyak 36%, dan usia 51 – 55 tahun sebanyak 8 orang (8%). Hal ini terjadi karena memerlukan waktu yang sangat lama untuk menjadi pekerja tetap di PT Pertamina Hulu Kalimantan Timur.

### 2.8.2 Responden Berdasarkan Jenis Kelamin

Responden pada fungsi *Production and Project* PT Pertamina Hulu Kalimantan Timur didominasi oleh pekerja berjenis kelamin laki-laki. Responden berdasar pada jenis kelamin dapat dilihat dalam tabel berikut ini :

**Tabel 2. 2 Komposisi Responden Berdasarkan Jenis Kelamin**

No	Jenis Kelamin	Frekuensi	Persentase
1.	Laki-Laki	97 orang	97%
2.	Perempuan	3 orang	3%
	Jumlah	100 orang	100%

*Sumber : Data Primer yang diolah, 2024*

Berdasarkan pada tabel 2.2 dapat diketahui bahwa dari 100 responden pekerja fungsi *Production and Project* PT Pertamina Hulu Kalimantan Timur yang menjadi partisipan (responden) mayoritas pekerja dengan jenis kelamin laki-laki sebanyak 97 orang (97%) dan sisanya merupakan pekerja perempuan sebanyak 3 orang (3%). Hal ini terjadi karena terdapat perbedaan lokasi kerja yang dimana untuk pekerja berjenis kelamin laki-laki itu berada di lapangan atau kilang sedangkan di kantor untuk pekerja berjenis kelamin perempuan.

### 2.8.3 Responden Berdasarkan Posisi

Responden berdasarkan posisi pada fungsi *Production and Project* PT Pertamina Hulu Kalimantan Timur didominasi oleh pekerja di *Production and Project* Santan Terminal. Responden tersebut dapat dilihat dalam tabel berikut ini :

**Tabel 2. 3 Komposisi Responden Berdasarkan Posisi**

<b>No</b>	<b>Posisi</b>	<b>Frekuensi</b>	<b>Persentase</b>
1.	<i>Production and Project Santan Terminal</i>	25 orang	25%
2.	<i>Production and Project Lawe-Lawe</i>	15 orang	15%
3.	<i>Production and Project Sepinggan</i>	14 orang	4%
4.	<i>Production and Project Yakin</i>	13 orang	13%
5.	<i>Production and Project Balikpapan</i>	12 orang	12%
6.	<i>Production and Project Attaka</i>	10 orang	10%
7.	<i>Production and Project NIB</i>	9 orang	9%
8.	<i>Production and Project DOBU</i>	2 orang	2%
	Jumlah	100 orang	100%

*Sumber : Data Primer yang diolah, 2024*

Berdasarkan pada tabel 2.3 dapat diketahui bahwa dari 100 responden pekerja di fungsi *Production and Project* PT Pertamina Hulu Kalimantan Timur ini yang menjadi partisipan (responden) mayoritas pekerja dengan posisi *Production and Project Santan Terminal* sebanyak 25 orang (25%). Selibuhnya terdapat posisi lain seperti *Production and Project Lawe-Lawe* sebanyak 15 orang (15%), *Production and Project Sepinggan* sebanyak 14 orang (14%), *Production and Project Yakin* sebanyak 13 orang (13%), *Production and Project Balikpapan* sebanyak 12 orang (12%), *Production and Project Attaka* sebanyak 10 orang (10%), *Production and Project NIB* sebanyak 9 orang (9%), dan terakhir *Production and Project DOBU* sebanyak 2 orang (2%). Hal ini terjadi karena penyebutan posisi *Production and Project* dimasing-masing lokasi untuk memudahkan dalam mengkategorisasikan beberapa jabatan didalamnya seperti Sr Supervisor, Superintendent, Analyst dan lain-lainnya.

#### 2.8.4 Responden Berdasarkan Lokasi Kerja

Berdasarkan jawaban responden terkait lokasi kerja di PT Pertamina Hulu Kalimantan Timur khususnya pada fungsi *Production and Project*. PT Pertamina Hulu Kalimantan Timur didominasi oleh pekerja dengan lokasi kerja Santan Terminal dari 8 lokasi kerja lainnya. Berikut ini merupakan klasifikasi jawaban terkait lokasi kerja yang responden berikan dan dapat dilihat dalam tabel berikut ini:

**Tabel 2. 4 Komposisi Responden Berdasarkan Lokasi Kerja**

No	Lokasi Kerja	Frekuensi	Persentase
1.	Santan Terminal	25 orang	25%
2.	Lawe Terminal	15 orang	15%
3.	Sepinggan	14 orang	14%
4.	Yakin	13 orang	13%
5.	Balikpapan	12 orang	15%
6.	Attaka	10 orang	10%
7.	NIB	9 orang	9%
8.	North / DOBU	2 orang	2%
	Jumlah	100 orang	100%

Sumber : Data Primer yang diolah, 2024

Berdasarkan pada tabel 2.4 dapat diketahui bahwa dari 100 responden pekerja di fungsi *Production and Project* PT Pertamina Hulu Kalimantan Timur ini yang menjadi partisipan (responden) mayoritas berlokasi di Santan Terminal sebanyak 25 orang (25%). Pekerja lainnya berlokasi kerja di Lawe-Lawe sebanyak 15 orang (15%), Sepinggan sebanyak 14 orang (14%), Yakin sebanyak 13 orang (13%), Balikpapan sebanyak 12 orang (12%), Attaka sebanyak 10 orang (10%), NIB sebanyak 9 orang (9%), dan terakhir di DOBU sebanyak 2 orang (2%). Dari riset ini dapat terjadi karena Santan Terminal ini memiliki lebih banyak pekerja tetap di

lapangan atau kilang dengan menggunakan sistem pergantian shift setiap 2 minggu sekali.

### 2.8.5 Responden Berdasarkan Pendidikan Terakhir

Responden pekerja berdasarkan pendidikan terakhir pada fungsi *Production and Project* PT Pertamina Hulu Kalimantan Timur didominasi oleh pendidikan tingkat Sarjana. Responden tersebut dapat dilihat dalam tabel berikut ini :

**Tabel 2. 5 Komposisi Responden Berdasarkan Pendidikan Terakhir**

No	Pendidikan Terakhir	Frekuensi	Persentase
1.	SMA	2 orang	2%
2.	Diploma	29 orang	29%
3.	Sarjana	54 orang	54%
4.	Pascasarjana	15 orang	15%
	Jumlah	100 orang	100%

*Sumber : Data Primer yang diolah, 2024*

Berdasarkan pada tabel 2.5 dapat diketahui bahwa dari 100 responden pekerja di fungsi *Production and Project* PT Pertamina Hulu Kalimantan Timur ini yang menjadi partisipan (responden) mayoritas pendidikan tingkat sarjana sebanyak 54 orang (54%). Responden lainnya menjawab pendidikan tingkat SMA sebanyak 2 orang (2%), Diploma sebanyak 29 orang (29%), dan Pascasarjana sebanyak 15 orang (15%). Hal ini dapat terjadi karena PT Pertamina Hulu Kalimantan Timur memiliki kualifikasi tersendiri untuk pekerja yang akan melamar pekerjaan tentang pendidikan terakhirnya.

### 2.8.6 Responden Berdasarkan Lama Bekerja di PHKT

Responden pekerja pada fungsi *Production and Project* PT Pertamina Hulu Kalimantan Timur mayoritas masa kerjanya selama > 15 tahun. Responden tersebut dapat dilihat dalam tabel berikut ini :

**Tabel 2. 6 Komposisi Responden Berdasarkan Lama Bekerja di PHKT**

No	Lama Bekerja	Frekuensi	Persentase
1.	< 5 Tahun	5 orang	5%
2.	5 – 10 Tahun	35 orang	35%
3.	10 – 15 Tahun	17 orang	17%
4.	> 15 Tahun	43 orang	43%
	Jumlah	100 orang	100%

*Sumber : Data Primer yang diolah, 2024*

Berdasarkan pada tabel 2.6 dapat diketahui bahwa dari 100 responden pekerja di fungsi *Production and Project* PT Pertamina Hulu Kalimantan Timur ini yang menjadi partisipan (responden) mayoritas pekerja dengan waktu lama bekerja selama > 15 tahun sebanyak 43 orang (43%). Selebihnya terdapat pekerja dengan waktu lama bekerja selama < 5 tahun sebanyak 5 orang (5%), 5 – 10 tahun sebanyak 35 orang (35%), dan 10 – 15 tahun sebanyak 17 orang (17%). Dari riset ini dapat terjadi karena pekerja telah bekerja sebelum PT Pertamina mengambil alih perusahaan sebelumnya.