

## **BAB II**

### **GAMBARAN UMUM**

#### **2.1 Kondisi demografis Desa Kalibuaya**

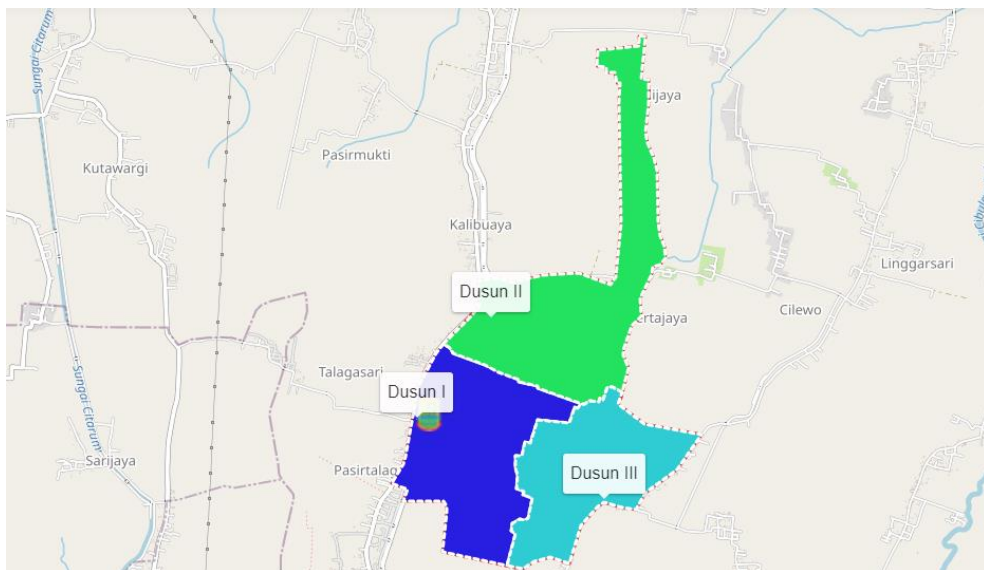
Penelitian yang dilakukan berlokasi di Desa Kalibuaya Kecamatan Telagasari Kabupaten Karawang. Sub bab ini membahas tentang kondisi serta letak Geografis dari lokasi penelitian. Selain letak geografis pada pembahasan subbab ini dijelaskan mengenai sejarah, demografi, ekonomi, dan juga sosial budaya. Desa Kalibuaya merupakan salah satu desa induk yang ada di Kecamatan Telagasari dan berbatasan dengan Kecamatan Tempuran yang luas wilayahnya pada saat itu meliputi tiga desa sekarang yakni Desa Kalibuaya, Desa Kalijaya dan Desa Kalisari mengingat saat itu wilayah tersebut sangat luas.

Desa Kalibuaya mempunyai tiga jalur wilayah pokok yaitu wilayah barat (Desa Kalibuaya sekarang), wilayah tengah (Desa Kalijaya sekarang) dan wilayah utara (Desa Kalisari sekarang). Pada saat itu jalur barat adalah merupakan jalur utama sehingga pusat pemerintahan desa (Kantor Desa) berkedudukan di Kampung Dusun II RT.09 RW.03 (rumah almarhum Samad Suharyadi B.A.) dipimpin oleh seorang kepala desa yang pertama bernama Ibrahim (zaman Belanda).

Pada Tahun 1976 Desa Kalibuaya dimekarkan menjadi 2 (Dua) Desa yaitu Desa Kalijaya dan Desa Kalisari sehingga pada saat itu nama Desa Kalibuaya tidak ada (Hilang) yang mana wilayah Desa Kalijaya meliputi Wilayah Barat (sekarang Desa Kalibuaya) dan Wilayah Tengah (Desa Kalijaya sekarang) dan Wilayah Utara (Desa Kalisari sekarang). Setelah dimekarkan pada tahun 1976 Desa Kalijaya sekarang Desa Kalibuaya dipimpin oleh seorang Kepala Desa (PJS) bernama Moch.

Carma dan saat itu pula Pusat pemerintahan Desa ( Kantor Desa ) dipindahkan yang berkedudukan dikampung Dusun I RT.03 RW.01 ( Kantor Desa Kalibuaya sekarang) dengan pertimbangan posisi kantor desa pada saat itu disebelah utara tidak ditengah-tengah.

Gambar 2. 1 Peta Desa Kalibuaya



Sumber: *Website Desa Kalibuaya*

Seperti diketahui bahwa Desa Kalibuaya merupakan desa induk maka dalam pemberian nama desa pun tidak meninggalkan ciri pada keadaan saat itu. Sebab wilayah ini ada sebuah kali alam yang membentang dari arah selatan ke arah utara sepanjang empat kilometer merupakan kali pembuangan dan sebuah kali atau irigasi buatan hasil kerja keras penduduk pada saat itu sepanjang dua kilometer pada zaman Belanda pada tahun 1928 dengan tujuan untuk mengairi area persawahan dan kali buatan tersebut pada saat itu dinamakan “Kalibaya”. Kata “baya” dalam bahasa Indonesia “buaya” digunakan sebagai peringatan. Hal ini dikarenakan pada

saat pembuatan kali tersebut di wilayah ini ditemukan buaya kobak (rawa) sehingga saat itu dinamakan Desa Kalibaya yang pada akhirnya disebut Desa Kalibuaya.

Tabel 2. 1 Jumlah administrasi penduduk Desa Kalibuaya

No	Wilayah / Ketua	KK	L+P	L	P
1	Dusun I , Ketua DARMA	615	1923	984	939
	1 RW 001 , Ketua ESO DARSO	353	1091	550	541
	1 RT 001 , Ketua ZAENAL ABIDIN	100	293	149	144
	2 RT 002 , Ketua WIHARYO	140	448	228	220
	3 RT 003 , Ketua KANTA SUTA ATMAJA	113	350	173	177
	2 RW 002 , Ketua KUIN	262	831	433	398
	1 RT 004 , Ketua HENDI	106	336	168	168
	2 RT 005 , Ketua DANA	80	247	138	109
	3 RT 006 , Ketua JEDI JUNAEDI	76	248	127	121
2	Dusun II , Ketua FREDY MULYADI	689	2051	1022	1029
	1 RW 003 , Ketua TARMEDI	331	1005	487	518
	1 RT 007 , Ketua SUKANDI	89	288	136	152
	2 RT 008 , Ketua TAMUN	89	277	136	141
	3 RT 009 , Ketua NANA CARNADI	153	440	215	225
	2 RW 004 , Ketua KADI BESSUS	358	1046	535	511
	1 RT 010 , Ketua ADIM	130	405	210	195
	2 RT 011 , Ketua PAYO TARYO	99	278	142	136
	3 RT 012 , Ketua H.IBRAHIM	129	363	183	180
3	Dusun III , Ketua EPON	363	1125	568	557
	1 RW 005 , Ketua DENI GUNAWAN	143	458	226	232
	1 RT 013 , Ketua ENDANG	60	194	103	91
	2 RT 014 , Ketua TARKI	83	264	123	141
	2 RW 006 , Ketua ENCAS CASTAM	220	667	342	325
	1 RT 015 , Ketua TASAM	99	311	158	153
	2 RT 016 , Ketua YAMIN	121	356	184	172
<b>TOTAL</b>		<b>1667</b>	<b>5099</b>	<b>2574</b>	<b>2525</b>

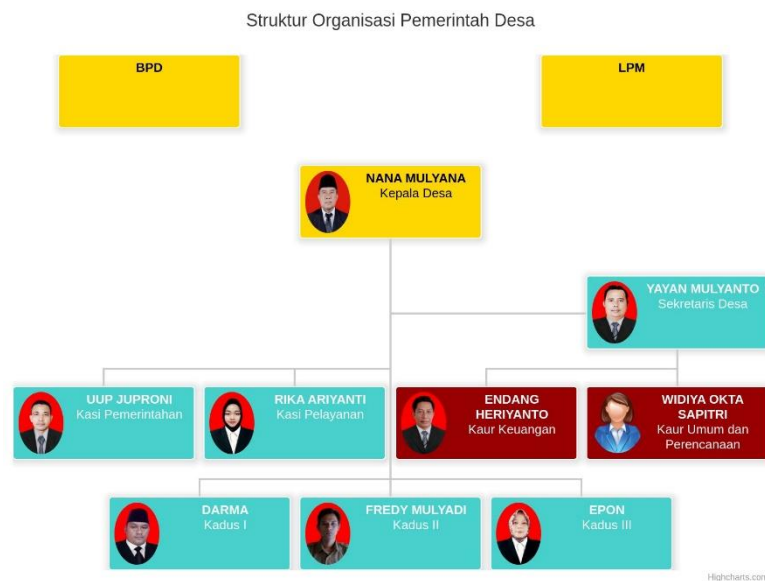
Sumber: *website* Desa Kalibuaya

Wilayah Desa Kalibuaya terdiri dari 3 Dusun. 6 RW dan 16 RT, dengan jumlah penduduk 4.788 orang yang terdiri dari Laki-laki 2.297 orang dan Perempuan 2.491 orang dengan jumlah Kepala Keluarga 1.556 KK yang dilaporkan dalam laporan penduduk setiap akhir bulan. Angka pertumbuhan penduduk Desa

Kalibuaya Kecamatan Telagasari Kabupaten Karawang selama tahun 2019 mencapai 57 orang yang lahir atau 0,011 % dari jumlah penduduk. Dan jika dibandingkan dengan angka pertumbuhan penduduk selama tahun 2018 angka kelahiran 26 orang atau 0,005 % berarti terjadi jumlah kenaikan. Selama tahun 2019, jumlah angka kematian mencapai 19 orang atau 0,003 % dari jumlah penduduk, sedangkan angka kematian pada tahun 2018 mencapai 25 orang, atau 0,005 % berarti terjadi jumlah penurunan

### 2.3 Profil Pemerintahan Desa Kalibuaya

Gambar 2. 2 Struktur Pemerintahan Desa Kalibuaya



Sumber: *Website* Desa Kalibuaya

Pemerintah Desa Kalibuaya memiliki visi bersama masyarakat membangun serta melihat potensi untuk kebutuhan Desa. Terwujudnya masyarakat desa yang sejahtera serta mandiri melalui pemberdayaan masyarakat melalui segala bidang. Baik pendidikan, kesehatan, perekonomian, lingkungan, sosial, dan budaya yang

berlandaskan dengan keimanan dan ketakwaan. Penyusunan visi serta misi ini merupakan representasi dari tujuan desa yaitu membangun masyarakat yang berkualitas serta mandiri. Pendekatan yang dilakukan Desa Kalibuaya melibatkan pihak- pihak yang berkepentingan seperti pemerintah Desa, BPD, Tokoh masyarakat, tokoh agama, lembaga masyarakat dan masyarakat desa.

Tujuan dari banyaknya keterlibatan agar supaya dapat terciptanya Desa yang sejahtera serta mandiri. Dan juga sebagai menjadi sebuah pandangan lain dari Desa untuk menggali potensi-potensi desa yang ada. Maka dari itu Desa Kalibuaya memiliki Visi “meningkatkan taraf hidup dan penghidupan masyarakat Desa Kalibuaya baik lahiriah maupun batiniah berdasarkan keadilan, keimanan dan ketakwaan”. Desa Kalibuaya juga memiliki misi yang memuat sebuah pernyataan dari visi sebagai pelaksanaan. Misi disusun sesuai dengan kebutuhan desa serta selaras dengan visi desa yaitu membangun desa serta menaikkan taraf hidup masyarakat. Adapun misi Desa Kalibuaya yakni:

1. Meningkatkan pembangunan infrastruktur yang mendukung perekonomian desa seperti jalan, jembatan serta infrastruktur strategis lainnya.
2. Meningkatkan pembangunan di bidang kesehatan untuk mendorong derajat kesehatan masyarakat agar dapat bekerja lebih optimal dan memiliki harapan hidup yang lebih panjang.
3. Meningkatkan pembangunan di bidang pendidikan untuk mendorong peningkatan kualitas sumber daya manusia agar memiliki kecerdasan dan daya saing yang lebih baik.

4. Meningkatkan pembangunan ekonomi dengan mendorong semakin tumbuh dan berkembangnya pembangunan di bidang pertanian dalam arti industri, perdagangan dan pariwisata.
5. Menciptakan tata kelola pemerintahan yang baik (*good governance*) berdasarkan demokratisasi, transparansi, penegakan hukum, berkeadilan, kesetaraan gender dan mengutamakan pelayanan kepada masyarakat.
6. Mengupayakan pelestarian sumber daya alam untuk memenuhi kebutuhan dan pemerataan pembangunan guna meningkatkan perekonomian.

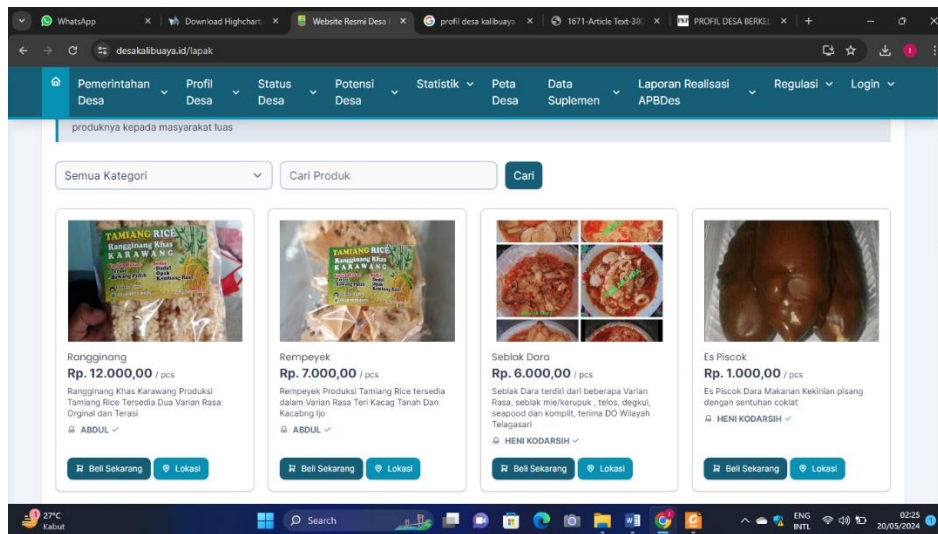
#### **2.4 Potensi Desa Kalibuaya**

Potensi yang dimiliki Desa Kalibuaya merupakan potensi yang bergerak di bidang pemberdayaan masyarakat. Pemberdayaan ini dimanfaatkan oleh pemerintah desa untuk menaikkan taraf hidup masyarakat serta perekonomian. Seperti yang diketahui luas wilayah Desa Kalibuaya meliputi seluas 495 hektare terdiri dari 430 hektare sawah dan darat 39 hektare yang berarti potensi yang dimiliki oleh Desa berupa bidang pertanian. Desa Kalibuaya masih memanfaatkan metode menjual hasil pertanian kepada tengkulak namun di satu sisi juga dimanfaatkan menjadi olahan. Olahan tersebut nantinya akan dijual melalui *website* dengan harga yang telah disepakati.

Pemerintah Desa Kalibuaya membuat lapak desa agar masyarakat dapat secara mandiri mengembangkan potensi masyarakat. Kontribusi kesadaran dari masyarakat ini dapat menaikkan taraf hidup serta kondisi ekonomi dari masyarakat. Produk olahan serta barang-barang yang dijual melalui *website* nantinya akan

dihubungkan kepada penjual. Sistem yang dikembangkan oleh pemerintah desa sangat mudah. *Website* memuat langsung kontak dari penjual, sehingga pembeli langsung dapat menghubungi dari penjual lapak dagangan.

Gambar 2. 3 Lapak Desa



Sumber: *Website* Desa Kalibuaya

Pemanfaatan fitur dari *website* diperuntukan kepada masyarakat yang dapat menaikkan taraf ekonomi. Sebagian masyarakat yang memiliki profesi petani dan bisnis dapat menambah relasi mereka untuk menjual produk. Fitur tersebut dapat berdampak kepada pandangan sosial mengenai Desa Kalibuaya yang semakin maju. Pemanfaatan dari digitalisasi dapat berdampak besar bagi pemerintah desa secara birokrasi untuk pelayanan.

Pemerintah desa menggunakan *website* juga untuk sarana berkomunikasi kepada masyarakat terkait tentang permasalahan yang ada. *Website* juga mampu untuk menjadi jembatan informasi yang konkret mengenai potensi yang dimiliki oleh desa, beserta menjadi bahan evaluasi permasalahan.

Tabel 2. 2 Potensi Desa Kalibuaya

No.	Uraian Sumber Daya Alam	Volume	Satuan
1	Lahan Pesawahan	432	Ha
2	Lahan Darat	31,5	Ha
3	Lahan Tegalan	1	Ha
4	Lahan Perkebunan	0,5	Ha
5	Lahan Pemakaman Umum	1	Ha
6	Lahan Palawija	5	Ha
7	Irigasi	4	Ha
8	Sungai	6	Ha
9	Sumber Mata Air	1	Buah
10	Lahan Pemakaman Umum	1	Ha
11	Sumur Gali	91	Unit
12	Sumur Pompa	25	Unit
13	Sumur Pipa	462	Unit

Sumber: *Website* Desa Kalibuaya

Potensi yang dimiliki Desa Kalibuaya dapat dimanfaatkan untuk dapat bagaimana memajukan kehidupan masyarakat. Seperti yang tertera pada data tabel di atas, potensi sumber daya alam yang dimiliki Desa Kalibuaya sangatlah potensial untuk dapat membangun masyarakat di bidang ekonomi serta sosial. Luas wilayah pesawahan yang lebih dominan menyebabkan mayoritas pemanfaatan masyarakat memiliki profesi sebagai petani. Sejak hadirnya digitalisasi desa para petani memiliki peluang untuk dapat berbisnis dan membuka peluang lainnya di bidang ekonomi.



## 2.4 Digitalisasi Pelayanan website Desa Kalibuaya

Pelayanan *website* Desa Kalibuaya memiliki fitur layanan mandiri yang memudahkan masyarakat untuk mengurus surat permohonan usaha, pemberkasan syarat pembuatan KTP dan surat pengantar lainnya ataupun pelayanan lainnya. Layanan mandiri *website* Desa Kalibuaya memiliki peranan penting untuk memaksimalkan penggunaan *website*. Alur sistem pelayanan mandiri ini dapat dilakukan dengan menghubungi operator Desa untuk mendapatkan kode PIN berdasarkan NIK KTP masyarakat. Setelah mendapatkan kode PIN masyarakat bisa langsung mengisi melalui *website* dan memilih fitur yang sesuai dengan kebutuhan masyarakat. Berikut merupakan alur untuk mendapatkan pelayanan mandiri melalui *website* desa.

Kemudian fitur *website* Desa Kalibuaya juga mencakup sistem informasi Desa. Sistem informasi Desa berisi tentang potensi wilayah Desa, data kependudukan, produk hukum, lapak desa, statistik, serta fitur informasi berupa berita Pembangunan dan lain sebagainya. Informasi yang ditayangkan *website* bermanfaat untuk masyarakat ataupun perangkat desa. Karena dengan sistem informasi serta data desa memudahkan untuk memperbaharui data yang sudah tidak relevan. Selain informasi didalam *website* juga memuat beberapa data kependudukan yang bermanfaat untuk pendataan desa agar mengetahui kondisi masyarakat melalui ekonomi, pekerjaan, dan lain sebagainya.

## **2.5 Kondisi geografis dan sosial ekonomi masyarakat Desa kalibuaya**

Desa Kalibuaya Kecamatan Telagasari Kabupaten Karawang berada di daerah dataran/ pesawahan dengan ketinggian 12 m di atas permukaan laut, memiliki luas wilayah seluas 469 Ha terdiri dari sawah 430 Ha dan darat 39 Ha. Berjarak 3 km dari Kota Kecamatan, 10 km dari Kota Kabupaten, 80 km dari Ibu Kota Provinsi dan 72 km dari Ibu Kota Jakarta. Desa Kalibuaya mempunyai suhu rata-rata 36°C pada siang hari dan 27°C pada malam hari. Sedangkan curah hujan rata-rata 2.800 mm/tahun dengan curah hujan terbanyak pada bulan November sampai dengan April (lima bulan) pada setiap tahunnya. Iklim Desa Kalibuaya sebagaimana desa-desa lain di wilayah Indonesia mempunyai Iklim Kemarau dan Penghujan, hal tersebut mempunyai pengaruh langsung terhadap pola tanam yang ada di Desa Kalibuaya kecamatan Telagasari.

Berdasarkan letak geografis Desa Kalibuaya hal ini berdampak kepada mobilitas masyarakat yang mayoritasnya bekerja sebagai petani. Dengan memanfaatkan iklim serta kondisi yang basah ini sangat memungkinkan masyarakat Desa Kalibuaya untuk bertani. Letak geografis ini berpengaruh terhadap kondisi sosial ekonomi masyarakat Desa Kalibuaya yang dimana, masyarakat Desa Kalibuaya bergantung untuk hidup dari hasil bertani. Hasil tani ini nantinya akan dijual dan di kelola secara berkelompok dan individu sebelum nantinya akan dipasarkan secara luas. Komoditas perekonomian masyarakat desa Kalibuaya juga terlihat dari bagaimana olahan tani yang beragam. Di dalam *website* desa beberapa produk lokal hasil dari tani juga membantu untuk menaikkan ekonomi masyarakat.