

## BAB II

### GAMBARAN UMUM PERUSAHAAN DAN PROFIL RESPONDEN

#### 2.1 Sejarah Love Beauty and Planet

Love Beauty and Planet diluncurkan oleh PT Unilever Indonesia pada tahun 2019. Merek Love Beauty and Planet merupakan bentuk inovasi PT Unilever Indonesia untuk menciptakan produk ramah lingkungan yang berkelanjutan dengan menggunakan bahan-bahan alami dan kemasan produk yang dapat di daur ulang. Love Beauty and Planet menyediakan produk-produk perawatan pribadi, seperti sabun, *conditioner*, *shampoo*, hingga *body lotion*.

Tujuan utama Love Beauty and Planet adalah memberikan produk perawatan pribadi dengan kualitas tinggi tetapi tetap memperhatikan dampaknya terhadap planet. Love Beauty and Planet memiliki gerakan untuk mencoba mengurangi jejak karbon dan berkomitmen dalam menggunakan bahan-bahan yang lebih berkelanjutan pada produk-produknya.

Love Beauty and Planet mengeluarkan berbagai macam produk perawatan pribadi, seperti sampo, sabun, kondisioner, lotion tubuh, dan masker wajah. Merek ini terkenal dengan produknya yang ramah akan lingkungan dan tidak mengandung bahan kimia berbahaya dan sulfat. Salah satu ciri khasnya juga adalah penggunaan botol produk yang terbuat dari bahan yang mudah didaur ulang dan terdapat juga kemasan yang terbuat dari 100% plastik daur ulang. Produk-produk mereka juga sudah mengikuti prinsip-prinsip yang ramah lingkungan. Prinsip ramah lingkungan tersebut adalah *refine*, *reduce*, *reuse*, dan *retrieve energy*. *Refine* berarti bahan yang digunakan ramah lingkungan serta melalui proses yang aman bagi lingkungan.

*Reduce* berarti dapat mengurangi jumlah limbah dengan mengoptimalkan penggunaan bahan baku. *Reuse* berarti bahan-bahan yang sudah menjadi limbah dapat diproses untuk dapat digunakan kembali. Serta *Retrieve energy* adalah menghemat energi saat proses produksi.

Selain pada produknya, Love Beauty and Planet juga bergerak untuk melakukan perbaikan pada bumi dengan melakukan pelestarian lingkungan, mengurangi emisi karbon, serta berpartisipasi dalam program sosial dan lingkungan.

Dengan konsepnya yang ramah lingkungan ini, produk Love Beauty and Planet mendapatkan popularitas dan menjadi opsi konsumen yang peduli terhadap lingkungan saat akan membeli ataupun sedang mencari produk yang memenuhi standar produk ramah lingkungan tersebut.

## 2.2 Logo Love Beauty and Planet



**Gambar 2.1 Logo Love Beauty and Planet**

Sumber : Love Beauty and Planet, 2023

## 2.3 Visi dan Misi Love Beauty and Planet

Love Beauty and Planet memiliki Visi:

“Senantiasa berkontribusi positif terhadap bumi dan kecantikan”.

Sedangkan Misi yang dimiliki oleh Love Beauty and Planet sendiri adalah menciptakan planet dan masyarakat yang lebih baik dengan cara:

a. Menggunakan sumber bahan yang bertanggung jawab

Love Beauty and Planet memiliki komitmen untuk menggunakan bahan baku yang alami dan dapat diperbaharui.

b. Mengurangi limbah plastik

Love Beauty and Planet memiliki komitmen untuk menggunakan bahan kemasan yang dapat didaur ulang untuk mengurangi limbah.

c. Mengurangi jejak karbon

Love Beauty and Planet memiliki komitmen untuk mengurangi emisi karbon melalui proses produksinya.

d. Mendukung aktivis lingkungan

Love Beauty and Planet memiliki komitmen dalam memberikan dukungan kepada para aktivis dan program-program terkait kelestarian lingkungan.

e. Inovasi yang baik

Love Beauty and Planet berkomitmen untuk terus melakukan inovasi yang berdampak baik pada lingkungan.

## **2.4 Lokasi Perusahaan**

Love Beauty and Planet merupakan produk bentuk inovasi PT Unilever Indonesia Tbk sebagai produk ramah lingkungan sesuai dengan annual report

Unilever tahun 2019. Unilever berkantor pusat di Graha Unilever, Jl. Jend. Gatot Subroto Kav. 15. Jakarta 12930, Indonesia.

## **2.5 Produk Love Beauty and Planet**

Love Beauty and Planet memiliki beberapa varian produk, antara lain:

### **2.5.1 Body Care**

Produk dengan kategori *body care* berfungsi untuk membantu merawat tubuh. Varian produk dengan kategori *body care* seperti *body lotion* yang berfungsi untuk melembabkan kulit tubuh, *body wash* berfungsi untuk membersihkan tubuh, dan *body cream* berfungsi untuk membantu kulit agar lebih halus. Jenis *body care* pada produk Love Beauty and Planet memiliki beberapa variasi seperti *mumuru butter & rose*, *coconut water & mimosa flower*, *shea butter & sandalwood*, serta *argan oil & lavender*.

### **2.5.2 Hair Care**

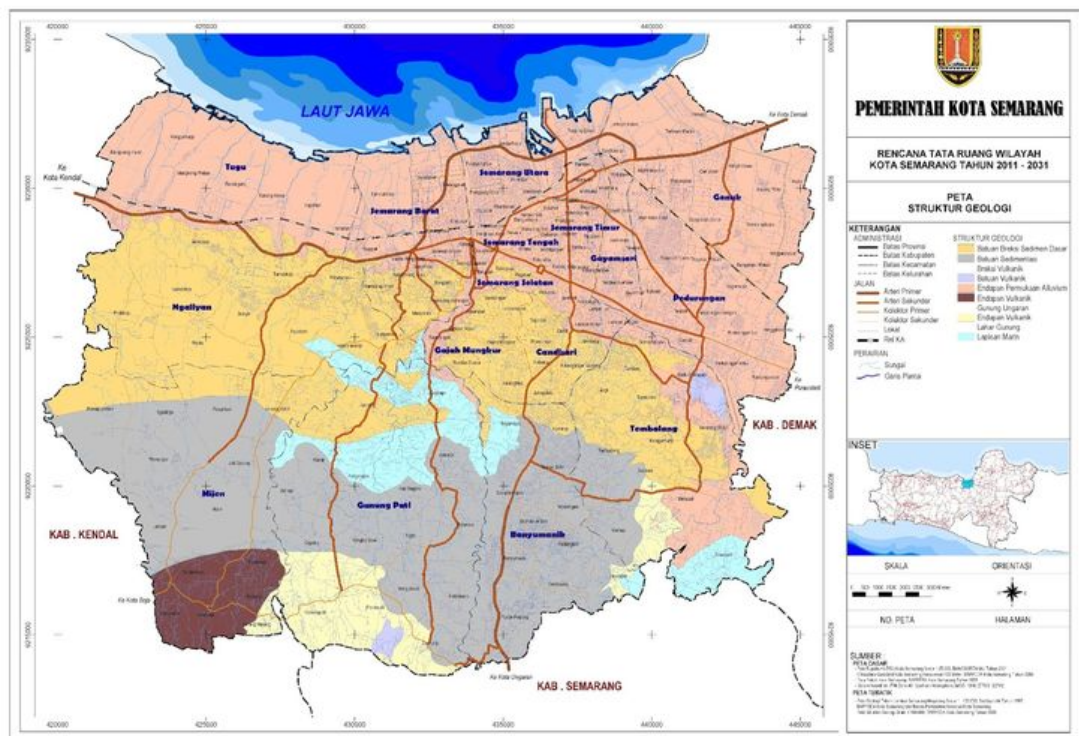
Produk dengan kategori *hair care* terdiri dari sampo dan kondisioner. Varian *hair care* Love Beauty and Planet memiliki kandungan alami dengan kemasan 100% botol daur ulang, *vegan certified*, *cruelty free*, bebas dari pewarna, silikon, dan paraben. Harum sampo dan kondisioner berasal dari minyak dan ekstrak alami yang *ethically sourced*.

### **2.5.3 Face Care**

Produk dengan kategori *face care* terdiri dari sheet mask, face scrub, dan cleansing oil. Kegunaan produk *face care* Love Beauty and Planet adalah untuk merawat Kesehatan kulit wajah dengan inovasi produk berbentuk sheet mask,

cleansing oil, dan face scrub. Produk face care Love Beauty and Planet memiliki beberapa varian seperti Tea Tree Oil dan Vetiver, Coconut Water dan Mimosa Flower, dan Mumuru Butter dan Rose Oil.

## 2.6 Gambaran Umum Kota Semarang



**Gambar 2.2 Peta Kota Semarang**

Sumber: Pemkot Semarang Kota

Kota Semarang memiliki luas 373,70 km atau 37.366.836 Ha yang terdiri dari 16 Kecamatan dan 117 Kelurahan. Penduduk wilayah Kota Semarang sangat heterogen dari berbagai etnis seperti Jawa, Cina, Arab, dan keturunan. Mayoritas penduduk memeluk agama Islam, kemudian berikutnya adalah Kristen, Katholik, Hindu, dan Budha. Mata pencaharian masyarakat sendiri beraneka ragam, terdiri

dari pedagang, pegawai pemerintah, pekerjaan pabrik, dan petani. Penjabaran luas wilayah per kecamatan di Kota Semarang dapat kita lihat pada tabel di bawah.

**Tabel 2.1 Luas Wilayah Berdasarkan Kecamatan di Kota Semarang Tahun 2023**

No	Kecamatan	Luas (km <sup>2</sup> )	Persentase
1	Semarang Tengah	5,17	1,38
2	Semarang Timur	5,42	1,45
3	Semarang Selatan	5,95	1,59
4	Gayamsari	6,22	1,66
5	Candisari	6,40	1,71
6	Gajah Mungkur	9,34	2,50
7	Semarang Utara	11,39	3,05
8	Pedurungan	21,11	5,65
9	Semarang Barat	21,68	5,80
10	Genuk	25,98	6,95
11	Tugu	28,13	7,52
12	Banyumanik	29,74	7,96
13	Tembalang	39,47	10,56
14	Ngaliyan	42,99	11,50
15	Mijen	56,52	15,12
16	Gunungpati	58,27	15,59
	<b>Kota Semarang</b>	<b>373,70</b>	<b>100,00</b>

Sumber: Badan Pusat Statistik, Kota Semarang dalam Angka 2023

Lokasi Kota Semarang yang strategis didukung dengan sejumlah fasilitas transportasi memadai seperti Pelabuhan Tanjung Emas, Bandar Udara Internasional Ahmad Yani, Terminal Terboyo, serta Stasiun Kereta Api Tawang dan Poncol yang semakin menguatkan peran Kota Semarang sebagai simpul aktivitas pembangunan sekaligus gerbang perekonomian di Provinsi Jawa Tengah dan bagian tengah Pulau Jawa. Hal tersebut dapat membantu mengembangkan perekonomian karena mudahnya jalur transportasi yang didapatkan di Kota Semarang. Selain itu, terdapat fasilitas lainnya seperti fasilitas pendidikan, fasilitas kesehatan, fasilitas perbelanjaan, kawasan bisnis, dan lainnya. Kedudukan Kota Semarang sebagai

Ibukota provinsi Jawa Tengah dan ditunjang lokasi yang strategis pada jalur lalu lintas ekonomi Pulau Jawa menjadikan Kota Semarang tidak hanya berperan sebagai pusat pemerintahan tetapi juga salah satu pusat ekonomi di Jawa Tengah.

### 2.6.1 Gambaran Geografis

Secara geografis, Semarang terletak antara 6 50' – 7 10' Lintang Selatan dan garis 109 35' – 110 50' Bujur Timur, dengan batas-batas sebelah Utara dengan Laut Jawa, sebelah Timur dengan Kabupaten Demak, sebelah Barat dengan Kabupaten Kendal, dan sebelah Selatan dengan Kabupaten Semarang.

### 2.6.2 Kependudukan Kota Semarang Berdasarkan Jenis Pekerjaan dan Jenis Kelamin

Total jumlah penduduk Kota Semarang menurut data per tahun 2023 berjumlah 1.659.975 jiwa. Berdasarkan data, jumlah penduduk di Kota Semarang berdasarkan jenis pekerjaan dan jenis kelamin dengan rentan usia di atas 15 tahun pada tahun 2022 berjumlah 1.516.197. Berikut penjabaran jumlah penduduk bekerja di atas 15 tahun.

**Tabel 2.2 Jumlah Penduduk Berdasarkan Jenis Pekerjaan**

No	Jenis Pekerjaan	Jenis Kelamin		
		Laki-Laki	Perempuan	Jumlah/Total
1	Bekerja	557.795	436.296	994.091
2	Pengangguran Terbuka	61.368	20.368	81.736
3	Sekolah	49.015	90.663	139.678
4	Mengurus Rumah Tangga	38.374	203.071	241.445
5	Lainnya	30.254	28.993	59.247
	Jumlah/Total	<b>736.806</b>	<b>779.391</b>	<b>1.516.197</b>

Sumber: Badan Pusat Statistik, Kota Semarang dalam Angka 2023

## 2.7 Profil Responden

Karakteristik responden digunakan sebagai penggambaran identitas dalam objek penelitian yang menjadi sampel penelitian. Responden yang digunakan pada penelitian merupakan konsumen atau pengguna produk Love Beauty and Planet di Kota Semarang yang telah dan pernah melakukan dan menggunakan produk Love Beauty and Planet. Jumlah responden pada penelitian ini adalah 100 responden yang berusia 17 tahun hingga 25 tahun.

Berdasarkan hasil analisis terhadap sampel, responden dapat diklasifikasikan berdasarkan persebaran wilayah tempat tinggal, jenis kelamin, usia, pekerjaan, pendapatan perbulan, serta lamanya penggunaan produk.

### 2.7.1 Responden Berdasarkan Wilayah Tempat Tinggal

Karakteristik responden berdasarkan tempat tinggal terbagi ke dalam lima wilayah sebagai berikut.

**Tabel 2.3 Karakteristik Responden Berdasarkan Tempat Tinggal**

No	Wilayah	Jumlah Responden
1	Semarang Barat	9
2	Semarang Selatan	48
3	Semarang Tengah (Pusat)	28
4	Semarang Timur	8
5	Semarang Utara	7
<b>Total</b>		<b>100</b>

Sumber: Hasil olah data, 2024

Berdasarkan tabel 2.3 dapat disimpulkan bahwa pengisian kuesioner lebih banyak dilakukan oleh responden yang berdomisili di Semarang Selatan sebesar 48 responden atau 48% dari total responden penelitian.



### 2.7.2 Responden Berdasarkan Jenis Kelamin

Karakteristik responden berdasarkan jenis kelamin terbagi ke dalam dua kategori, yaitu perempuan dan laki-laki. Berdasarkan total responden, karakteristik responden berdasarkan jenis kelamin adalah sebagai berikut.

**Tabel 2.4 Karakteristik Responden Berdasarkan Jenis Kelamin**

Jenis Kelamin	Jumlah	Persentase
Perempuan	59	59%
Laki - Laki	41	41%
<b>Total</b>	<b>100</b>	<b>100%</b>

Sumber: Hasil olah data, 2024

Berdasarkan tabel 2.4 dapat disimpulkan bahwa minat beli produk Love Beauty and Planet lebih banyak dilakukan oleh Perempuan sebesar 59 responden atau 59% dari total responden penelitian. Hal ini dapat disebabkan oleh jenis produk yang ditawarkan oleh Love Beauty and Planet adalah produk perawatan wajah dan tubuh.

### 2.7.3 Responden Berdasarkan Usia

Karakteristik responden berdasarkan usia terdapat pada rentang 17 hingga 25 tahun. Berdasarkan total responden, kategori usia terbagi menjadi seperti pada tabel di bawah. Melalui tabel di bawah dapat dilihat bahwa frekuensi pengguna berada pada kategori usia 21 tahun sebanyak 56 responden.

**Tabel 2.5 Karakteristik Responden Generasi Z Berdasarkan Usia**

Usia	Jumlah	Persentase
< 20 Tahun	4	4%
<b>20 – 24 Tahun</b>	<b>96</b>	<b>96%</b>
<b>Total</b>	<b>100</b>	<b>100%</b>

Sumber: Hasil olah data, 2024

Berdasarkan tabel 2.5 dapat disimpulkan dalam penelitian ini responden dengan rentang usia 20-24 tahun yang mendominasi dalam pengisian penelitian ini sebanyak 96 responden atau 96%.

#### 2.7.4 Responden Berdasarkan Pekerjaan

Karakteristik responden berdasarkan pekerjaan terbagi menjadi Pelajar/Mahasiswa, PNS/TNI/POLRI, Karyawan Swasta, Ibu Rumah Tangga, dan Lainnya. Berdasarkan total responden, karakteristik responden berdasarkan jenis pekerjaan adalah sebagai berikut.

**Tabel 2.6 Karakteristik Responden Berdasarkan Pekerjaan**

<b>Jenis Pekerjaan</b>	<b>Jumlah</b>	<b>Persentase</b>
Pelajar/Mahasiswa	90	90%
Karyawan Swasta	7	7%
PNS/TNI/POLRI	2	2%
Wirausaha	1	1%
<b>Total</b>	<b>100</b>	<b>100%</b>

Sumber: Hasil olah data, 2024

Berdasarkan tabel 2.6 dapat diketahui bahwa sebagian besar pengguna Love Beauty and Planet yang menjadi responden memiliki pekerjaan sebagai Pelajar / Mahasiswa, yaitu sebanyak 90 responden.

#### 2.7.5 Responden Berdasarkan Pendapatan Perbulan

Karakteristik responden berdasarkan pendapatan perbulan terbagi ke dalam empat bagian, yaitu <Rp1.500.000, >Rp1.500.000 – Rp2.500.000; >Rp2.500.000 – Rp3.500.000, >Rp3.500.000 – Rp4.500.000, dan >Rp4.500.000. Berdasarkan total responden, karakteristik responden berdasarkan pendapatan perbulan adalah sebagai berikut.

**Tabel 2.7 Karakteristik Responden Berdasarkan Pendapatan**

<b>Pendapatan</b>	<b>Jumlah</b>	<b>Persentase</b>
<Rp1.500.000	22	22%
>Rp1.500.000 – Rp2.500.000	32	32%
>Rp2.500.000 – Rp3.500.000	23	23%
>Rp3.500.000 – Rp4.500.000	12	12%
>Rp4.500.000	11	11%
<b>Total</b>	100	100%

Sumber: Hasil olah data, 2024

Berdasarkan tabel 2.7 dapat diketahui bahwa mayoritas responden memiliki pendapatan sebesar >Rp1.500.000 – Rp2.500.000 sebanyak 33 responden.

### **2.7.6 Responden Berdasarkan Lama Penggunaan Produk Love Beauty and Planet**

Karakteristik responden berdasarkan lama penggunaan produk terbagi menjadi empat kategori, yaitu, <1 minggu, 1 bulan yang lalu, 1 – 3 bulan yang lalu, > 3 bulan.

**Tabel 2.8 Karakteristik Responden Berdasarkan Lama Pemakaian**

<b>Lama Penggunaan Produk</b>	<b>Jumlah</b>	<b>Persentase</b>
<1 Minggu	15	15%
1 Bulan	35	35%
1 – 3 Bulan	30	30%
>3 Bulan	20	20%
<b>Total</b>	100	100%

Sumber: Hasil olah data, 2024

Melihat tabel 2.8 mengenai karakteristik responden berdasarkan lamanya pemakaian produk Love Beauty and Planet ditemukan jumlah terbanyak responden dalam pemakaian produk adalah selama 1 bulan dengan persentase responden sebesar 35%. Diikuti pemakaian selanjutnya berada di rentan 1-3 bulan sebesar 30%. Hal ini menandakan bahwa Sebagian responden masih menggunakan produk Love Beauty and Planet.