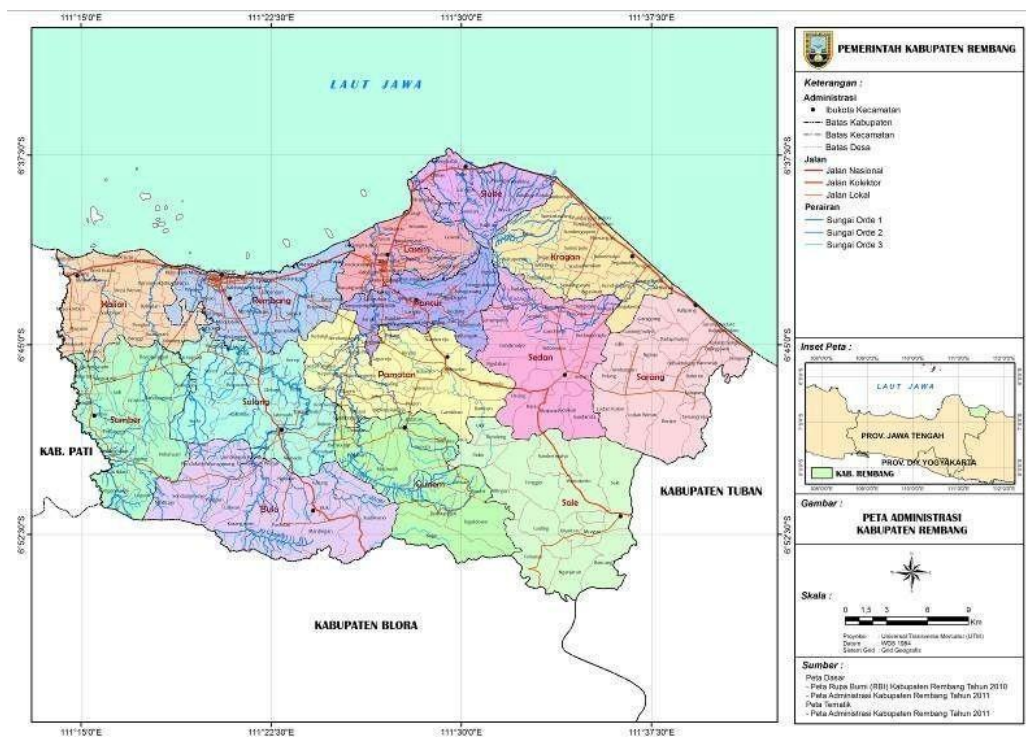


BAB II GAMBARAN UMUM

2.1 Kabupaten Rembang

Berikut ialah gambar peta wilayah Kabupaten Rembang :

Gambar 2.1
Peta Kabupaten Rembang



Sumber : Google.com

2.2 Kondisi Geografis Kabupaten Rembang

Kabupaten Rembang terletak di ujung timur Provinsi Jawa Tengah. Koordinat Geografis wilayah Kabupaten Rembang ialah 6°30' - 7°00' Lintang Selatan dan 111°00' - 111°30' Bujur Timur. Ketinggian maksimum sekitar 70 meter di atas permukaan laut ditemukan di sebagian besar wilayah dataran rendah di negara ini. Berikut batas geografis Kabupaten Rembang:

- Sebelah Utara : Laut Jawa

- Sebelah Timur : Kabupaten Tuban (Provinsi Jawa Timur)
- Sebelah Selatan : Kabupaten Blora
- Sebelah Barat : Kabupaten Pati

Kabupaten Rembang memiliki luas wilayah 101.408 hektar dan terbagi menjadi 14 kelurahan, 287 desa, dan 7 kelurahan. Kecamatan Sale yang memiliki luas 10.714 hektar merupakan wilayah terluas di Kabupaten Rembang. Sedangkan kecamatan terkecil yaitu Kecamatan Sluke dengan luas wilayah (3.759 ha).

Badan Pusat Statistik Kabupaten Rembang menyajikan tabel luas wilayah sebagai berikut:

Tabel 2.1
Luas Wilayah di Kabupaten Rembang

No	Kecamatan	Luas Daerah (Ha)	Persentase (%)
1	Sumber	7.673	7.57
2	Bulu	10.240	10.10
3	Gunem	8.020	7.91
4	Sale	10.714	10.57
5	Sarang	9.133	9.01
6	Sedan	7.964	7.85
7	Pamotan	8.156	8.04
8	Sulang	8.454	8.34
9	Kaliori	6.150	6.06
10	Rembang	5.881	5.80
11	Pancur	4.594	4.53
12	Kragan	6.166	6.08
13	Sluke	3.759	3.71
14	Lasem	4.504	4.44
JUMLAH		101.408	100.00

Sumber : Badan Pusat Statistik Kabupaten Rembang

2.3 Penduduk

2.3.1 Jumlah Penduduk

Kabupaten Rembang berpenduduk 646.300 jiwa pada tahun 2021. Jumlah penduduk laki-laki sejumlah 325.394 jiwa dan perempuan sejumlah 320.906 jiwa sehingga berjumlah 221.569 rumah tangga. Sebagai ibu kota kabupaten, Kabupaten Rembang mempunyai jumlah penduduk terbanyak. Sebaliknya, Kecamatan Gunem memiliki jumlah penduduk paling sedikit.

Berdasarkan informasi Dinas Kependudukan dan Catatan Sipil Kabupaten Rembang, berikut tabel jumlah penduduk di kabupaten:

Tabel 2.2
Jumlah Penduduk di Kabupaten Rembang Tahun 2021

NO	KECAMATAN	LAKI-LAKI	PEREMPUAN	JUMLAH
1	SUMBER	18.446	18.592	37.038
2	BULU	14.198	13.953	28.151
3	GUNEM	12.359	12.097	24.456
4	SALE	19.568	19.253	38.821
5	SARANG	31.231	30.097	61.328
6	SEDAN	28.364	27.161	55.525
7	PAMOTAN	25.552	24.677	50.229
8	SULANG	19.627	19.603	39.230
9	KALIORI	21.256	21.523	42.779
10	REMBANG	45.530	46.047	91.577
11	PANCUR	15.717	15.342	31.059
12	KRAGAN	32.962	32.425	65.387
13	SLUKE	14.927	14.838	29.765
14	LASEM	25.657	25.298	50.955
TOTAL		325.394	320.906	646.300

Sumber : Dindukcapil Kabupaten Rembang

2.3.2 Tingkat Pendidikan

Penduduk Kabupaten Rembang pada tahun 2021 apabila dilihat berdasarkan tingkat pendidikannya, sebagian besar penduduknya merupakan lulusan Sekolah Dasar (SD) dengan jumlah 207.595 penduduk. Sedangkan untuk lulusan SMA

sejumlah 83.669 penduduk dan gelar sarjana hanya terdapat 18.995 penduduk lulusan (S1), 752 penduduk lulusan (S2), dan 23 penduduk lulusan (S3). Dengan ini, dapat dikatakan tingkat pendidikan penduduk di Kabupaten Rembang masih tergolong cukup rendah.

Dinas Kependudukan dan Catatan Sipil Kabupaten Rembang menyajikan data pada tabel berikut yang mencantumkan jumlah jenjang pendidikan masyarakat di kabupaten tersebut:

Tabel 2.3
Tingkat Pendidikan Masyarakat Kabupaten Rembang

KATEGORI	JUMLAH
<u>Tidak/ Belum Sekolah</u>	128.693
<u>Belum Tamat SD/ Sederajat</u>	77.824
<u>Tamat SD/ Sederajat</u>	207.595
<u>SMP/ Sederajat</u>	122.311
<u>SMA/ Sederajat</u>	83.699
D-I/D-Ii	1.828
<u>Akademi/ D-Iii/ Sarjana Muda</u>	4.580
D-Iv/ Strata I	18.995
Strata II	752
Strata III	23
TOTAL	646.300

Sumber : Dindukcapil Kabupaten Rembang

Angka Harapan Lama Sekolah penduduk Kabupaten Rembang apabila dilihat berdasarkan jenis kelamin, bagi penduduk laki-laki, perkiraan lama bersekolah pada tahun 2020 ialah 12,14, naik 0,1% dari 12,13 pada tahun sebelumnya. Angka Harapan Lama Sekolah pada tahun 2019. Sementara itu, jumlah penduduk perempuan diantisipasi pada tahun 2020 sebesar 12,08 tahun sekolah. Dengan perkiraan lama sekolah pada tahun 2019 sebesar 11,92 tahun, angka ini meningkat sebesar 1,6% dibandingkan tahun sebelumnya.

2.3.3 Mata Pencaharian Penduduk

Di Kabupaten Rembang mayoritas masyarakatnya bermatapencaharian sebagai petani dengan jumlah penduduk 105.152 jiwa; wirausaha dengan jumlah penduduk 94.968 jiwa; pekerja swasta sejumlah 28.662 orang; dan nelayan sejumlah 18.351 orang. Namun disisi lain, masih terdapat (129.169) penduduk yang masih belum bekerja atau tidak bekerja.

Dengan jumlah penduduk pengangguran hanya (129.169) penduduk, hal ini mencerminkan bahwa kesempatan kerja di Kabupaten Rembang cukup tinggi terutama pada sektor pertanian, yang ditunjukkan dengan jumlah penduduk yang bermatapencaharian sebagai petani sejumlah (105.152) penduduk.

Berikut ialah tabel mata pencaharian penduduk masyarakat di Kabupaten Rembang yang datanya bersumber dari Dindukcapil Kabupaten Rembang :

Tabel 2.4
Mata Pencapaian Penduduk Masyarakat Kabupaten Rembang

NO	PEKERJAAN	LAKI-LAKI	PEREMPUAN	JUMLAH
1	BELUM/TIDAK BEKERJA	67.663	61.506	129.169
2	MENGURUS RUMAH TANGGA	0	122.038	122.038
3	PELAJAR/MAHASISWA	54.653	46.990	101.643
4	PENSIUNAN	2.093	1.232	3.325
5	PEGAWAI NEGERI SIPIL	3.989	2.900	6.889
6	TENTARA NASIONAL INDONESIA	649	5	654
7	KEPOLISIAN RI	632	26	658
8	PERDAGANGAN	570	910	1.480
9	PETANI/PEKEBUN	66.329	38.823	105.152
10	PETERNAK	71	37	108
11	NELAYAN/PERIKANAN	18.288	63	18.351
12	INDUSTRI	129	76	205
13	KONSTRUKSI	224	4	228
14	TRANSPORTASI	714	2	716
15	KARYAWAN SWASTA	19.827	8.835	28.662
16	KARYAWAN BUMN	516	131	647
17	KARYAWAN BUMD	144	80	224
18	KARYAWAN HONORER	376	444	820
19	BURUH HARIAN LEPAS	4.332	984	5.316
20	BURUH TANI/PERKEBUNAN	2.476	1.140	3.616
21	BURUH NELAYAN/PERIKANAN	507	145	652
22	PEMBANTU RUMAH TANGGA	2	374	376
23	TUKANG BATU	1.380	1	1.381
24	TUKANG KAYU	1.192	2	1.194
25	TUKANG JAHIT	75	177	252
26	MEKANIK	165	0	165
27	SENIMAN	66	36	102
28	DOSEN	61	61	122
29	GURU	1.392	3.192	4.584
30	DOKTER	49	70	119
31	BIDAN	0	361	361
32	PERAWAT	133	263	396
33	SOPIR	3.870	1	3.871
34	PEDAGANG	1.768	2.780	4.548
35	PERANGKAT DESA	1.471	372	1.843
36	KEPALA DESA	207	21	228
37	WIRASWASTA	68.622	26.346	94.968
38	LAINNYA	313	360	673
TOTAL		324.948	320.788	645.736

Sumber : Dindukcapil Kabupaten Rembang

2.4 Potensi Wilayah

Wilayah strategis Kabupaten Rembang yang dilintasi pantai utara Pulau Jawa merupakan salah satu peluang yang menjanjikan untuk pergantian moneter teritorial. Nilai penting dari pantai utara yang terkait dengan jalan umum yang menghubungkan area tersebut serta jaringan jalan wilayah yang terkait di semua sub-lokal dan kota. Hal ini tentunya menjadi kemampuan utama Kabupaten Rembang untuk memiliki pilihan untuk mengembangkan potensinya seperti industri perjalanan serta usaha perikanan dan kelautan.

Pemerintah daerah Kabupaten Rembang kini tengah mengembangkan sektor industri pariwisata sebagai salah satu daerah yang menjanjikan. Selain menambah Pendapatan Asli Daerah (PAD), hal ini juga berfungsi untuk meningkatkan perekonomian masyarakat sekitar industri perjalanan wisata. Potensi industri wisata di Kabupaten Rembang sangat berbeda. Destinasi liburan di Kabupaten Rembang terdiri dari 14 atraksi reguler, 7 kunjungan sosial, dan 8 kunjungan palsu. Berdasarkan data dari statistika pariwisata Jawa Tengah dalam angka 2020, Pada tahun 2020 pendapatan yang dihasilkan dari sektor pariwisata di Kabupaten Rembang sejumlah 757.752.500/tahun yang mana pendapatan tersebut di dapatkan dari 351.731 kunjungan wisatawan nusantara dan 10 wisatawan mancanegara. Karang jahe ialah obyek wisata penyumbang pendapatan terbanyak dengan total pendapatan 302.615.000/tahun.

2.5 Dinas Sosial Pemberdayaan Perempuan dan Keluarga Berencana

Kabupaten Rembang

Salah satu unsur kegiatan pemerintah yang melaksanakan kebijakan di

bidang sosial, pemberdayaan perempuan dan perlindungan anak, pengendalian penduduk, dan keluarga berencana ialah Dinas Sosial Departemen Pemberdayaan Perempuan dan Keluarga Berencana. Kepala Dinas Sosial Pemberdayaan Perempuan dan Keluarga Berencana yang kedudukannya di bawah dan bertanggung jawab kepada Bupati melalui Sekretaris Daerah, membidangi Dinas Sosial Pemberdayaan Perempuan dan Keluarga Berencana.

2.5.1 Visi dan Misi

Visi Kabupaten Rembang Tahun 2016–2021 memaparkan kondisi masa depan yang harus dipenuhi oleh Pemerintah Kabupaten Rembang dalam 5 (lima) tahun ke depan:

“Mewujudkan Masyarakat Rembang yang Sejahtera, Melalui Peningkatan Perekonomian dan Sumber Daya Manusia, Berlandaskan Semangat Kebersamaan, Pemberdayaan Masyarakat dan Kewirausahaan”

Secara spesifik, tujuh (7) misi pembangunan Kabupaten Rembang Tahun 2016–2021 berikut ini akan membantu mewujudkan Visi Kabupaten Rembang Tahun 2016–2021:

1. Mewujudkan pemerintahan yang menjunjung tinggi nilai-nilai penyelenggaraan pemerintahan yang terpercaya, responsif, transparan, inklusif, dan adil.
2. Menjamin kelestarian lingkungan hidup, memberdayakan masyarakat, dan membangun kemandirian ekonomi serta inisiatif pengentasan kemiskinan yang berbasis pada sumber daya lokal.
3. Memperluas investasi, meningkatkan ekonomi kreatif, dan mendorong

pariwisata.

4. Menjaga proses pembangunan infrastruktur yang egaliter, berkualitas, dan fokus pada kawasan.
5. Meningkatkan standar program kesehatan dan pendidikan yang dapat diakses, termasuk pendidikan agama, bagi masyarakat di semua kelas sosial.
6. Terwujudnya stabilitas sosial, pemerintahan, politik, dan budaya; mendorong pertumbuhan komunitas lokal; dan meningkatkan langkah-langkah untuk mengelola masyarakat secara tertib.
7. Tercapainya kedaulatan pangan dan ketergantungan pada pertanian dan perikanan untuk menunjang kemampuan ekonomi keluarga.

2.5.2 Tugas dan Fungsi

Dalam rangka mendukung Bupati dalam melaksanakan tugas pemerintahan di bidang sosial, pemberdayaan perempuan, perlindungan anak, pengendalian penduduk, dan keluarga berencana yang menjadi kewenangan daerah dan tugas pembantuan yang diberikan kepadanya maka Dinas Sosial Pemberdayaan Perempuan dan Keluarga Berencana telah diberi tugas ini.

Fungsi yang dilaksanakan oleh Departemen Sosial, Pemberdayaan Perempuan dan Keluarga Berencana antara lain:

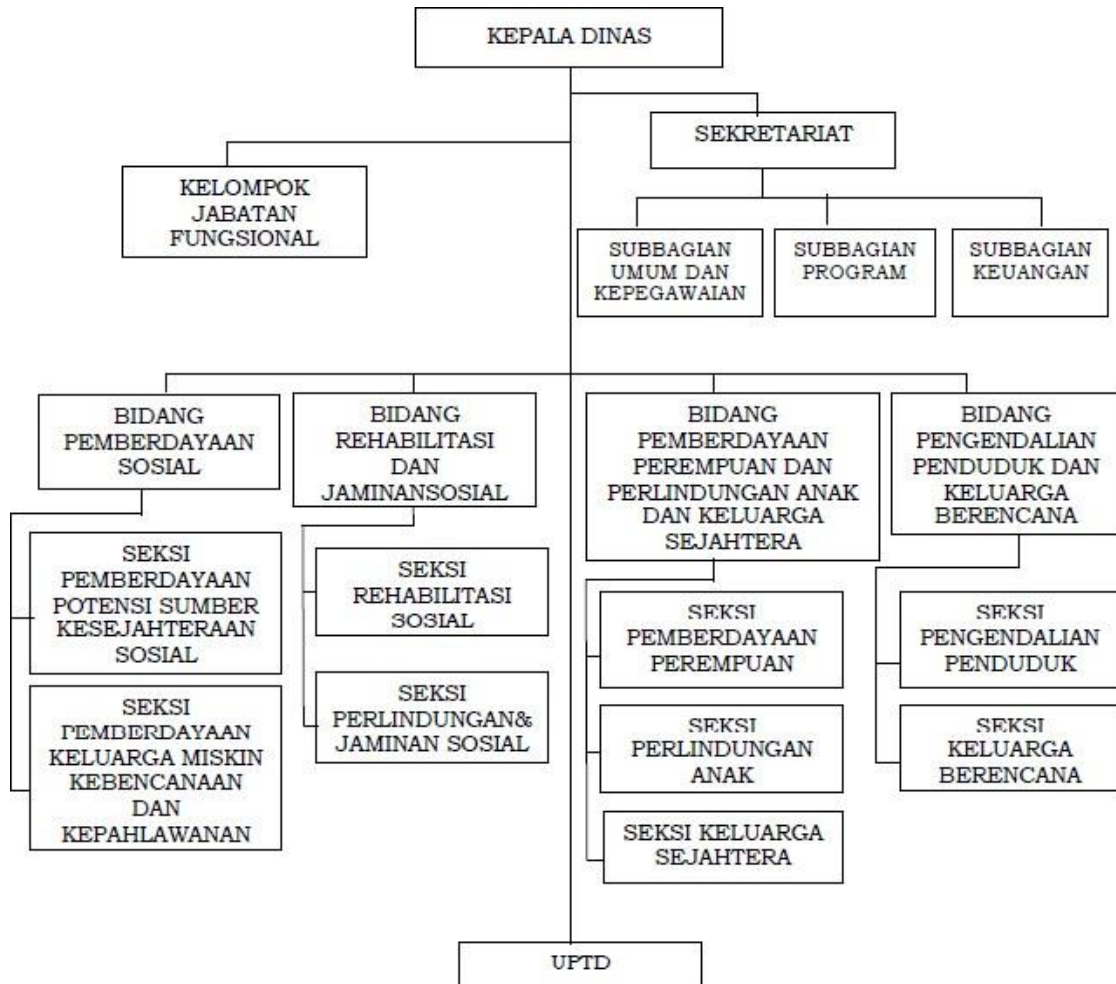
- a. Mengembangkan kebijakan teknis sektor sosial terkait keluarga berencana, pengendalian penduduk, pemberdayaan perempuan, dan perlindungan anak;
- b. Melaksanakan koordinasi kebijakan di bidang sosial dengan fokus pada

- pengendalian penduduk, keluarga berencana, pemberdayaan perempuan, dan perlindungan anak;
- c. Menerapkan kebijakan sektor sosial, pemberdayaan perempuan, perlindungan anak, pengendalian populasi, dan keluarga berencana;
 - d. Melaksanakan penilaian dan pelaporan di bidang sosial, serta pengendalian penduduk, keluarga berencana, pemberdayaan perempuan, dan perlindungan anak;
 - e. Pelaksanaan fungsi kesekretariatan dinas;
 - f. Mengawasi pelaksanaan tugas UPTD; dan
 - g. Melaksanakan tugas resmi lain yang ditetapkan Bupati sesuai dengan tanggung jawabnya.

2.5.3 Struktur Organisasi

Berikut ialah diagram struktur organisasi DINSOSPPKB Kabupaten:

Gambar 2.2
Struktur Organisasi DINSOSPPKB Kabupaten Rembang



Sumber : Dinsosppkb Kab. Rembang