

## BAB II

### GAMBARAN UMUM

#### 2.1. Gambaran Umum Kabupaten Subang

##### 2.1.1. Kondisi Geografis Kabupaten Subang

Berdasarkan Peraturan Daerah (PERDA) Kabupaten Subang Nomor 3 Tahun 2014 tentang Rencana Tata Ruang Wilayah Kabupaten Subang Tahun 2011-2031, bahwa wilayah Kabupaten Subang terbagi menjadi 30 Kecamatan yang dibagi lagi menjadi 245 desa dan 8 kelurahan, dimana pusat pemerintahan berada di Kecamatan Subang. Wilayah Kabupaten Subang secara geografis terbagi menjadi tiga bagian wilayah, yakni wilayah selatan, wilayah tengah dan wilayah utara. Bagian selatan wilayah Kabupaten Subang terdiri atas dataran tinggi/pegunungan, bagian tengah berupa dataran, sedangkan bagian utara merupakan dataran rendah yang mengarah langsung ke Laut Jawa.

Secara geografis, Kabupaten Subang terletak di bagian utara Provinsi Jawa Barat dengan batas koordinat yaitu antara 31' - 54' Bujur Timur dan 11' - 49' Lintang Selatan. Adapun batas-batas administrasi wilayah Kabupaten Subang:

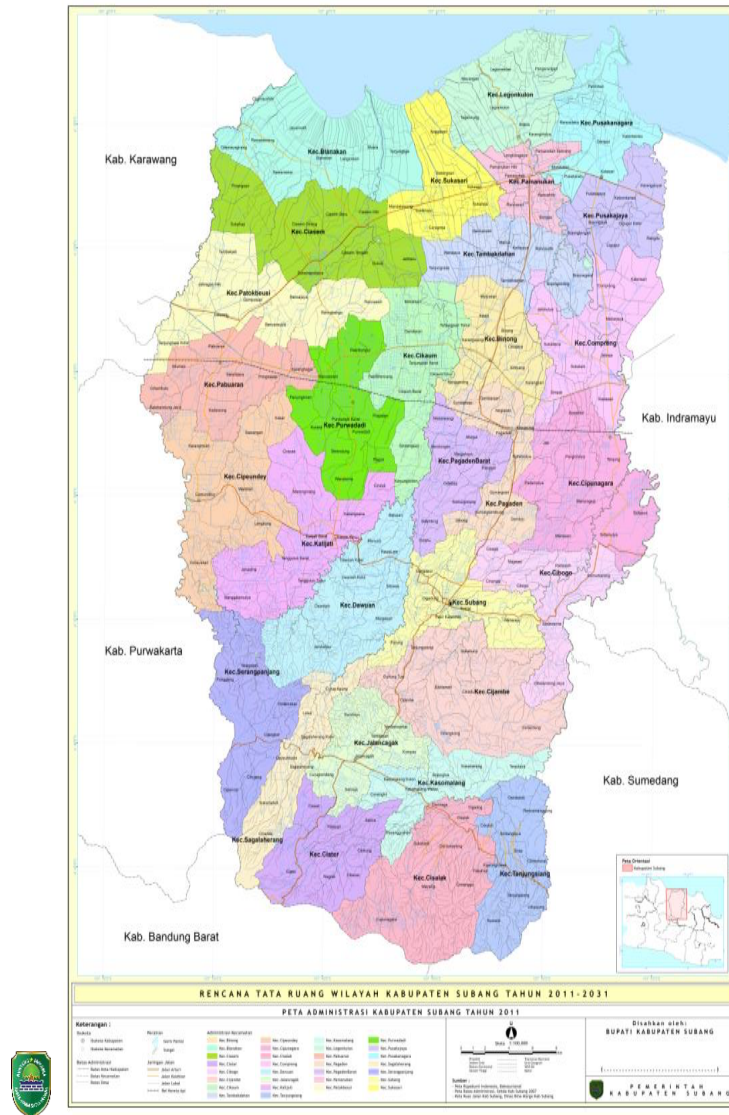
**Tabel 2. 1 Batas Administrasi Kabupaten Subang**

No.	Batas Wilayah	Keterangan
1	Selatan	Kabupaten Bandung Barat dan Kabupaten Bandung
2	Barat	Kabupaten Purwakarta dan Karawang
3	Utara	Laut Jawa
4	Timur	Kabupaten Indramayu dan Sumedang

*Sumber: RPJMD Kabupaten Subang 2018 - 2023*

Luas Wilayah Kabupaten Subang adalah 2.051,76 km<sup>2</sup> atau sekitar 6,34 persen dari luas Provinsi Jawa Barat, sedangkan ketinggian antara 0 – 1500 m dpl.

**Gambar 2. 1 Peta Administrasi Kabupaten Subang**



*Sumber: RPJMD Kabupaten Subang 2018 – 2023*

Letak geografis yang berdekatan dengan Ibukota Provinsi dan Ibukota Negara serta berada pada lintasan jalur transportasi pantura Jawa Barat menjadikan Kabupaten Subang memiliki nilai tambah berupa

kemudahan akses yang dapat dimanfaatkan untuk pertumbuhan dan perkembangan daerah. Berikut merupakan luas wilayah menurut kecamatan di Kabupaten Subang:

**Tabel 2. 2 Luas Wilayah Menurut Kecamatan di Kabupaten Subang**

No.	Kecamatan	Luas / Area (KM <sup>2</sup> )	Persentase
<b>A. Wilayah Selatan</b>			
1.	Jalancagak	36,64	1,79
2.	Ciater	57,23	2,79
3.	Kasomalang	39,68	1,97
4.	Cisalak	83,28	4,06
5.	Tanjungsiang	67,16	3,27
6.	Sagalaherang	45,22	2,20
7.	Serangpanjang	54,03	2,63
<b>B. Wilayah Tengah</b>			
1.	Cijambe	101,31	4,94
2.	Subang	44,23	2,16
3.	Cibogo	61,36	2,99
4.	Kalijati	97,48	4,75
5.	Dawuan	88,19	4,30
6.	Cipendeuy	94,21	4,59
7.	Cikaum	92,8	4,52
8.	Purwadadi	86,3	4,21
9.	Pagaden	44,81	2,18
10.	Pagaden Barat	49,1	2,39
11.	Binong	47,41	2,31
12.	Tambakdahan	58,62	2,86
<b>C. Wilayah Utara</b>			
1	Pamanukan	35,38	1,72
2	Legonkulon	72,23	3,52
3	Pusakanagara	54,71	2,67
4	Pusakajaya	60,94	2,97
5	Sukasari	64,23	3,13
6	Blanakan	97,15	4,73
7	Ciasem	110,04	5,36
8	Patokbesi	80,62	3,93
9	Pabuaran	60,65	2,97
10	Cipunagara	100,78	4,91
11	Compreg	65,67	3,20
<b>JUMLAH</b>		<b>2.051,76</b>	<b>100.00</b>

*Sumber: KPP Kantor Pertanahan Kabupaten Subang*

### **2.1.2. Kondisi Demografi Kabupaten Subang**

Pada tahun 2020 Badan Pusat Statistik menyelenggarakan kegiatan sepuluh tahun sekali yakni Sensus Penduduk 2020 (SP2020). Berdasarkan hasil perhitungan proyeksi penduduk interim dari SP2020 tersebut, pada tahun 2023 penduduk Kabupaten Subang berjumlah 1.639.931 jiwa. Menurut jenis kelamin, jumlah penduduk laki-laki lebih banyak dibanding jumlah penduduk perempuan, yakni 821.681 jiwa penduduk laki-laki dan 818.250 jiwa penduduk perempuan, penduduk ini tersebar di 30 Kecamatan.

Pertumbuhan tenaga kerja yang kurang diimbangi dengan pertumbuhan lapangan kerja akan menyebabkan tingkat kesempatan kerja cenderung menurun. Tenaga kerja adalah modal bagi geraknya roda pembangunan. Jumlah dan komposisi tenaga kerja akan terus mengalami perubahan seiring dengan berlangsungnya proses demografi. Pertumbuhan penduduk yang cukup tinggi berdampak terhadap masalah ketenagakerjaan. Berdasarkan data Sakernas, jumlah penduduk usia kerja (15 tahun ke atas) di Kabupaten Subang mencapai 1.210.101 orang.

## **2.2. Perumda Air Minum Tirta Rangka kabupaten Subang**

Kabupaten Subang merupakan daerah berkembang dengan dinamika pertumbuhan penduduk yang semakin meningkat sehingga kebutuhan air masyarakat Kabupaten Subang juga semakin bertambah. Perumda Air Minum Tirta Rangka Kabupaten adalah Perusahaan Umum Daerah yang bergerak di Bidang Pelayanan Air Bersih kepada Penduduk Kabupaten Subang. Dalam rangka memenuhi kebutuhan masyarakat akan air bersih, Pemerintah Daerah Kabupaten

Subang menugaskan kepada Perumda Air Minum Tirta Rangga Kabupaten Subang untuk melaksanakan urusan pemerintahan di bidang penyediaan air minum. Oleh karena itu, Perumda Air Minum Tirta Rangga Kabupaten Subang berkomitmen untuk terus memberikan pelayanan air bersih sesuai 3K (kualitas, kuantitas dan kontinuitas).

### **2.2.1. Visi dan Misi Perumda Air Minum Tirta Rangga kabupaten Subang**

Visi dan Misi Perumda Air Minum Tirta Rangga Kabupaten Subang tersebut telah disusun dan ditetapkan dalam Rencana Bisnis Perusahaan Umum Daerah Air Minum Tirta Rangga Kabupaten Subang Tahun 2022-2026.

#### **2.2.1.1. Visi**

Visi Perumda Air Minum Tirta Rangga kabupaten Subang adalah Menjadi Perusahaan Umum Air Minum Dengan Kinerja Terbaik di Jawa Barat menuju Subang Jawara

#### **2.2.1.2. Misi**

Misi Perumda Air Minum Tirta Rangga kabupaten Subang dibagi menjadi 2 bagian yaitu dilihat dari aspek internal dan aspek eksternal :

##### **1. Misi Aspek Internal**

Memberikan kepuasan layanan air bersih secara berkesinambungan kepada masyarakat sesuai dengan standar kesehatan yang ada melalui peningkatan Cakupan Pelayanan, Kapasitas, Kualitas SDM, Efektivitas dan menjadikan sarana Penunjang Sumber Pendapatan Daerah (PAD).

## **2. Misi Aspek Eksternal**

Menciptakan peluang-peluang usaha melalui Peningkatan Kemitraan dengan Instansi Pusat, Swasta, Negara Donor dari Luar Negeri.

### **2.2.2. Tugas Pokok dan Fungsi Perumda Air Minum Tirta Rangka kabupaten Subang**

#### **2.2.1.3. Tugas Pokok**

Perumda Air Minum Tirta Rangka Kabupaten Subang mempunyai tugas pokok untuk menyelenggarakan pelayanan pemenuhan kebutuhan Air Minum yang memenuhi standar kesehatan untuk meningkatkan kesejahteraan masyarakat.

#### **2.2.1.4. Fungsi**

Fungsi dari Perumda Air Minum Tirta Rangka Kabupaten Subang, antara lain:

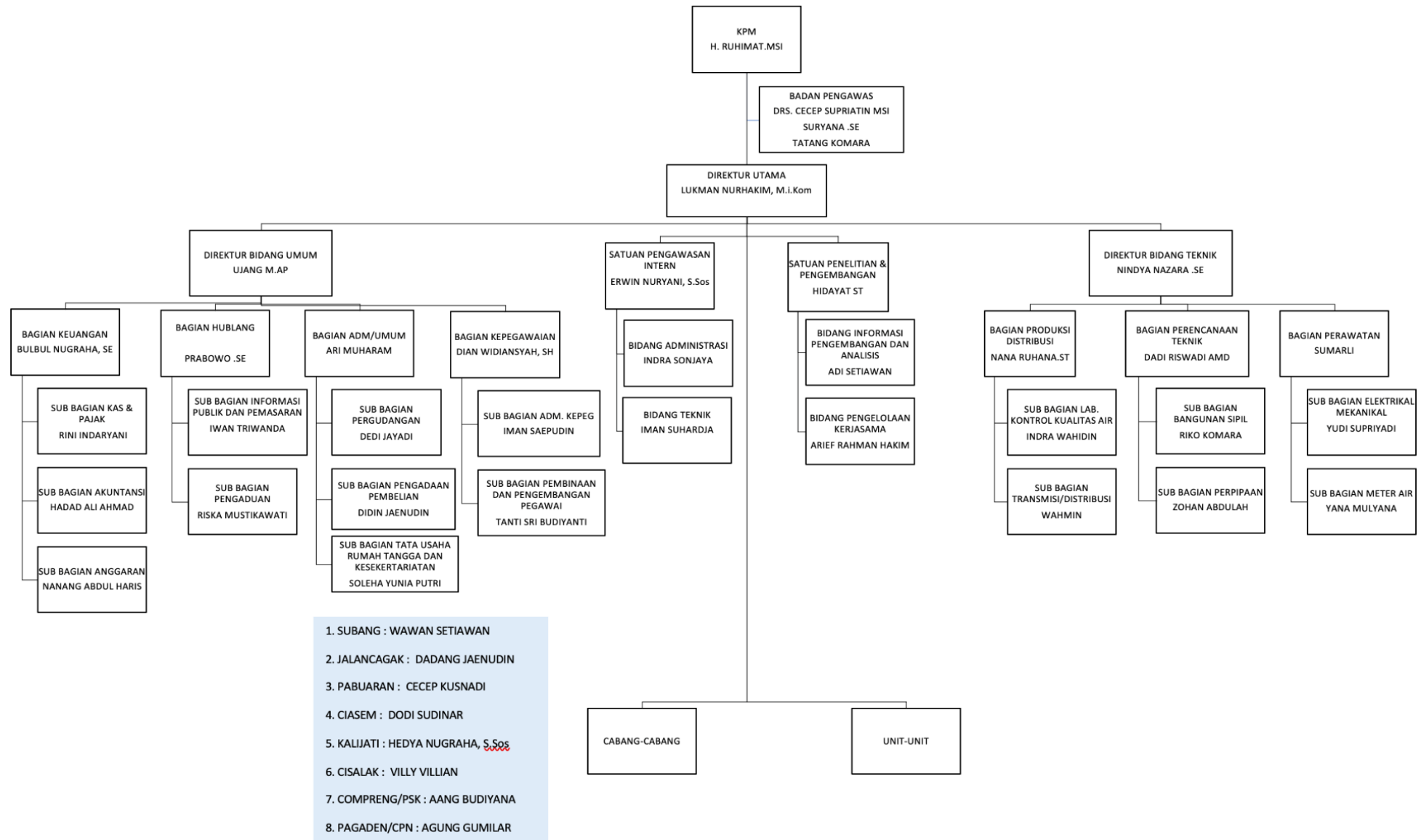
1. Penyediaan Air Minum kepada Pelanggan dan Masyarakat pada Umumnya di Dalam Wilayah Kabupaten Subang.
2. Pemberian Jasa Pelayanan Teknik kepada Masyarakat yang Berhubungan dengan Bidang Air Minum.
3. Peningkatan Pendapatan Asli Daerah.

### **2.2.3. Struktur Organisasi Perumda Air Minum Tirta Rangka Kabupaten Subang**

Struktur organisasi Organisasi Perumda Air Minum Tirta Rangka Kabupaten Subang yang ditetapkan telah disesuaikan dengan kebutuhan

kondisi untuk melayani masyarakat. Pembentukan struktur organisasi berfungsi untuk mempermudah pegawai dalam menjalankan pekerjaannya sesuai dengan keahlian yang dimiliki. Struktur organisasi ini berisikan bagan yang menunjukkan kedudukan atau jabatan dari jabatan tertinggi hingga jabatan terendah yang memiliki visi dan misi yang sama. Berdasarkan Keputusan Bupati Subang Nomor 15 Tahun 2000 tentang Organisasi dan tata Kerja Perusahaan Daerah Air Minum Kabupaten Subang, Susunan Organisasi Perumda Air Minum Tirta Rangga Kabupaten Subang adalah sebagai berikut :

**Gambar 2. 2 Struktur Organisasi Perumda Air Minum Tirta Rangka Kabupaten Subang**





Berdasarkan gambar 2.2, susunan dan struktur organisasi dari Perumda Air Minum Tirta Ranga Kabupaten Subang terdiri dari:

### **1. Direktur Utama**

Tugas Direktur Utama Adalah:

- a. Menyusun perencanaan, mengawasi dan berkoordinasi dan mengawasi kegiatan operasional Perumda Air Minum Tirta Ranga Kabupaten Subang.
- b. Melakukan pembinaan kepada pegawai.
- c. Mengurus dan mengelola kekayaan Perumda Air Minum Tirta Ranga Kabupaten Subang.
- d. Menyelenggarakan administrasi umum dan keuangan.
- e. Menyusun rencana strategi bisnis tahunan dan rencana strategi bisnis yang disahkan oleh Bupati melalui usul Dewan Pengawas.
- f. Menyusun dan menyampaikan Rencana Bisnis dan Anggaran Tahunan Perumda Air Minum Tirta Ranga Kabupaten Subang yang merupakan penjabaran tahunan dan Rencana Bisnis kepada Bupati melalui Dewan Pengawas.
- g. Menyusun dan menyampaikan laporan seluruh kegiatan Perumda Air Minum Tirta Ranga Kabupaten Subang.
- h. Membawahi Direktur Bidang umum

### **2. Direktur Umum**

Tugas Direktur Umum Adalah:

- a. Memimpin kegiatan perencanaan dan operasional Sumber Daya Manusia dan Umum, Keuangan, dan Hubungan Langganan sehingga berjalan dengan lancar.
- b. Mengadakan kerja sama yang erat dengan Direktur Teknik dalam mengatur, mengawasi penyediaan fasilitas dan material yang dibutuhkan untuk kelancaran operasional.
- c. Membawahi bidang yang terdiri atas:
  - 1) Bagian Keuangan yang membawahi:
    - Sub. Bagian Kas dan Pajak
    - Sub. Bagian Pembukuan dan Jurnal
    - Sub. Bagian Perencanaan Keuangan dan Rekening
  - 2) Bagian Hubungan Langganan yang membawahi:
    - Sub. Bagian Penyuluhan
    - Sub. Bagian Pengaduan dan Meter Air.
  - 3) Bagian Administrasi Umum yang membawahi:
    - Sub. Bagian Pergudangan.
    - Sub. Bagian Pengadaan Pembelian.
    - Sub. Bagian Tata Usaha dan Rumah Tangga.
  - 4) Bagian Kepegawaian yang membawahi:
    - Sub. Bagian Administrasi Kepegawaian yang memiliki tugas yaitu melaksanakan pengurusan terhadap pengadaan, penyimpanan, pendistribusian dan menginventarisasikan barang-barang inventaris.

Sub. Bagian Pembinaan dan Pengembangan Kepegawaian yang memiliki tugas yaitu melaksanakan penyiapan bahan kenaikan pangkat, daftar penilaian pekerjaan, daftar urut kepangkatan, sumpah janji pegawai, pemberian reward dan peningkatan kesejahteraan pegawai.

### **3. Direktur Teknik**

Tugas Direktur Teknik Adalah:

- a. Menyusun program, merumuskan, mengendalikan dan mengkoordinasikan di bidang teknik
- b. Membantu tugas-tugas Direktur Utama
- c. Mewakili Direktur Utama apabila berhalangan
- d. Membawahi bidang yang terdiri atas:
  - 1) Bagian Produksi Distribusi yang membawahi:
    - Sub. Bagian Transmisi Distribusi
    - Sub. Bagian Laboratorium Quality Control
    - Sub. Bagian Instalasi-instalasi
  - 2) Bagian Perencanaan Teknik yang membawahi:
    - Sub. Bagian Bangunan Sipil
    - Sub. Bagian Perpipaan
  - 3) Bagian Perawatan, yang membawahi :
    - Sub. Bagian Elektrikal
    - Sub. Bagian Mekanikal

#### **4. Satuan Pengawas Internal (SPI)**

Tugas Satuan Pengawas Internal (SPI) adalah melakukan pemeriksaan, menganalisa, mengawasi, menguji dan menilai atas perencanaan, implementasi dan laporan dari setiap unit kerja. Melakukan monitoring dan evaluasi atas hasil-hasil analisa serta temuan pemeriksaan dan pengawasan.

#### **5. Satuan Penelitian dan Pengembangan**

Tugas Satuan Penelitian dan Pengembangan memiliki Adalah:

- a. Merencanakan, mengatur dan mengawasi terselenggaranya pengumpulan, pengolahan data statistik dan dokumentasi pelaksanaan program pembangunan daerah, penelitian dan pengembangan bidang ekonomi, sosial budaya, dan fisik prasarana dalam rangka pembangunan daerah.
- b. Merencanakan, mengatur dan mengawasi terselenggaranya analisa, penilaian dan menyusun hasil evaluasi, monitoring, serta penyusunan laporan pelaksanaan pembangunan di daerah.
- c. Memberikan saran dan analisa kepada atasan sesuai bidang tugasnya
- d. Membuat laporan pelaksanaan tugas sebagai bahan informasi dan evaluasi

#### **6. Cabang-Cabang**

Deskripsi tugas umum dari Perumda Air Minum Tirta Ranga Kabupaten Subang pada tingkat cabang sebagai berikut:

- 1) Kepala Cabang

- a. Membantu Direktur Utama dalam mengelola Badan Usaha Milik Daerah Perumda Air Minum Tirta Ranga Kabupaten Subang dan bertanggung jawab sepenuhnya terhadap pengelolaan Perumda Air Minum Tirta Ranga Kabupaten Subang
  - b. Merencanakan, mengorganisasikan, dan mengendalikan seluruh kegiatan Perumda Air Minum Tirta Ranga Kabupaten Subang di tingkat cabang sesuai dengan rencana yang telah ditetapkan.
- 2) Kepala Sie. Administrasi
- a. Membantu Kepala Cabang dalam proses administrasi untuk pelaporan ke kantor pusat.
  - b. Mengawasi seluruh kegiatan staf keuangan, staf hubungan langganan, staf pembaca meter.
- 3) Kepala Sie. Teknik
- a. Bertanggung jawab terhadap tugas di bagian teknik.
  - b. Mengawasi seluruh kegiatan Staf Operator dan Staf Distribusi.
- 4) Staff Sie. Keuangan
- a. Mengatur proses keluar masuknya keuangan di kantor cabang Perumda Air Minum Tirta Ranga Kabupaten Subang
  - b. Membuat laporan keuangan yang nantinya diserahkan ke kepala seksi administrasi untuk dilaporkan ke kepala cabang.

5) Staff Sie. Hubungan Langgan

- a. Melakukan pekerjaan yang berhubungan dengan pelayanan pelanggan dan berkoordinasi dengan aparaturnya lain berkaitan dengan kepelanggan
- b. Menerima pengaduan pelanggan Perumda Air Minum Tirta Ranga Kabupaten Subang

6) Staff Pembaca Meter

- a. Penanggung jawab lapangan tim pembaca meter
- b. Melakukan pembacaan meter pelanggan
- c. Melaporkan pemakaian air per pelanggan per bulan

7) Staff Distribusi

- a. Penanggung jawab lapangan jalur distribusi air di Cabang yang menjadi wilayahnya
- b. Mengontrol jalur distribusi air di wilayahnya