

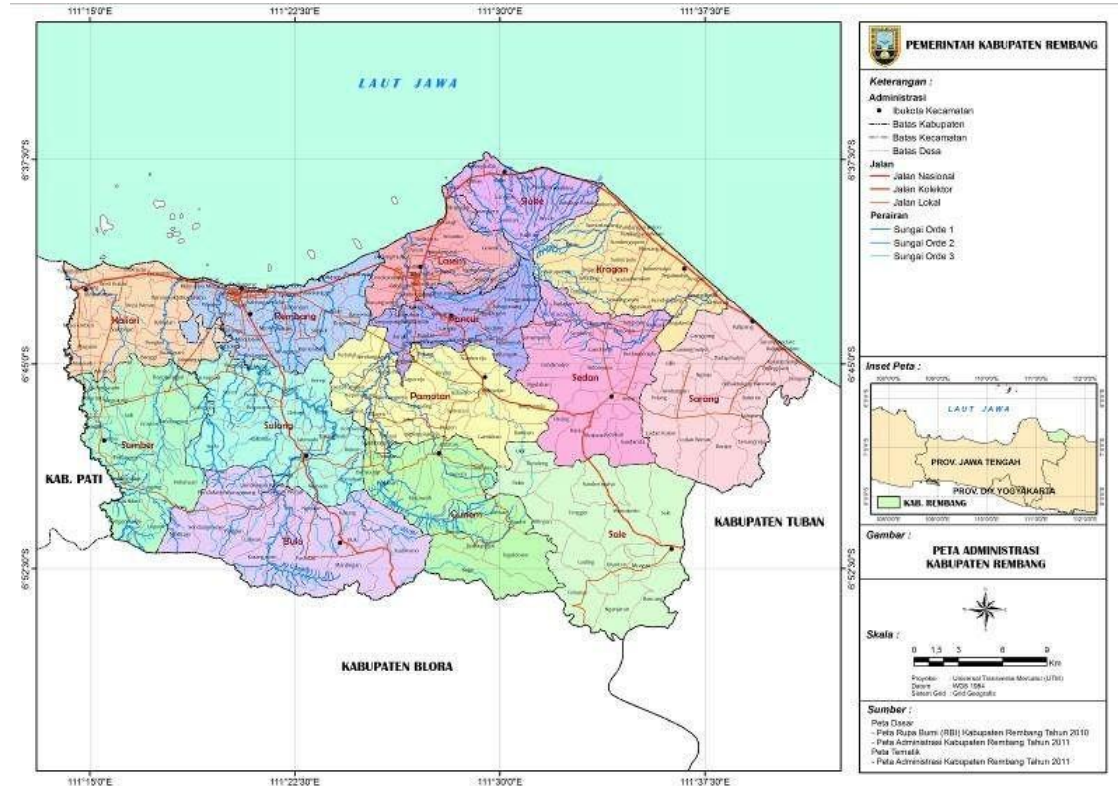
BAB II

GAMBARAN UMUM

2.1 Kabupaten Rembang

Berikut adalah gambar peta wilayah Kabupaten Rembang :

Gambar 2 1 Peta Kabupaten Rembang



Sumber : Google.com

2.2 Kondisi Geografis Kabupaten Rembang

Kabupaten Rembang terletak di ujung timur Provinsi Jawa Tengah. Secara geografis, wilayah Kabupaten Rembang terletak pada garis koordinat 111°00' - 111°30' BT dan 6°30' - 7°00' LS. Secara umum, kondisi tanahnya berdataran rendah dengan ketinggian wilayah maksimum kurang lebih 70 m di atas permukaan air laut. Adapun batas wilayah Kabupaten Rembang adalah sebagai berikut :

- Sebelah Utara : Laut Jawa
- Sebelah Timur : Kabupaten Tuban (Provinsi Jawa Timur)
- Sebelah Selatan : Kabupaten Blora
- Sebelah Barat : Kabupaten Pati

Luas wilayah Kabupaten Rembang adalah 101.408 ha, yang terdiri dari 14 kecamatan, 287 desa, dan 7 kelurahan. Wilayah terluas di Kabupaten Rembang adalah Kecamatan Sale dengan luas wilayah (10.714 ha). Sedangkan kecamatan terkecil yaitu Kecamatan Sluke dengan luas wilayah (3.759 ha).

Berikut adalah tabel luas wilayah di Kabupaten Rembang yang bersumber dari data Badan Pusat Statistik Kabupaten Rembang :

Tabel 2 1 Luas Wilayah di Kabupaten Rembang

No	<u>Kecamatan</u>	<u>Luas Daerah (Ha)</u>	<u>Persentase (%)</u>
1	<u>Sumber</u>	7.673	7.57
2	<u>Bulu</u>	10.240	10.10
3	<u>Gunem</u>	8.020	7.91
4	Sale	10.714	10.57
5	<u>Sarang</u>	9.133	9.01
6	Sedan	7.964	7.85
7	<u>Pamotan</u>	8.156	8.04
8	<u>Sulang</u>	8.454	8.34
9	<u>Kaliori</u>	6.150	6.06
10	<u>Rembang</u>	5.881	5.80
11	<u>Pancur</u>	4.594	4.53
12	<u>Kragan</u>	6.166	6.08
13	<u>Sluke</u>	3.759	3.71
14	<u>Lasem</u>	4.504	4.44
JUMLAH		101.408	100.00

Sumber : Badan Pusat Statistik Kabupaten Rembang

2.3 Penduduk

2.3.1 Jumlah Penduduk

Penduduk di Kabupaten Rembang pada tahun 2021 sejumlah 646.300 jiwa. Jumlah penduduk laki-laki sejumlah 325.394 jiwa dan jumlah penduduk perempuan sejumlah 320.906 jiwa dengan jumlah keluarga sejumlah 221,569 KK. Kecamatan dengan jumlah penduduk tertinggi yaitu Kecamatan Rembang sebagai ibukota kabupaten. Sedangkan kecamatan dengan jumlah penduduk terendah yaitu Kecamatan Gunem.

Berikut adalah tabel jumlah penduduk di Kabupaten Rembang yang datanya bersumber dari Dindukcapil Kabupaten Rembang :

Tabel 2 2 Jumlah Penduduk di Kabupaten Rembang Tahun 2021

NO	KECAMATAN	LAKI-LAKI	PEREMPUAN	JUMLAH
1	SUMBER	18.446	18.592	37.038
2	BULU	14.198	13.953	28.151
3	GUNEM	12.359	12.097	24.456
4	SALE	19.568	19.253	38.821
5	SARANG	31.231	30.097	61.328
6	SEDAN	28.364	27.161	55.525
7	PAMOTAN	25.552	24.677	50.229
8	SULANG	19.627	19.603	39.230
9	KALIORI	21.256	21.523	42.779
10	REMBANG	45.530	46.047	91.577
11	PANCUR	15.717	15.342	31.059
12	KRAGAN	32.962	32.425	65.387
13	SLUKE	14.927	14.838	29.765
14	LASEM	25.657	25.298	50.955
	TOTAL	325.394	320.906	646.300

Sumber : Dindukcapil Kabupaten Rembang

2.3.2 Tingkat Pendidikan

Penduduk Kabupaten Rembang pada tahun 2021 apabila dilihat berdasarkan tingkat pendidikannya, sebagian besar penduduknya merupakan lulusan Sekolah Dasar (SD) dengan jumlah 207.595 penduduk. Sedangkan untuk lulusan SMA sejumlah 83.669 penduduk dan gelar sarjana hanya terdapat 18.995 penduduk lulusan (S1), 752 penduduk lulusan (S2), dan 23 penduduk lulusan (S3). Dengan ini, dapat dikatakan tingkat pendidikan penduduk di Kabupaten Rembang masih tergolong cukup rendah.

Berikut adalah tabel jumlah tingkat pendidikan masyarakat di Kabupaten Rembang yang datanya bersumber dari Dindukcapil Kabupaten Rembang :

Tabel 2 3 Tingkat Pendidikan Masyarakat Kabupaten Rembang

KATEGORI	JUMLAH
<u>Tidak/ Belum Sekolah</u>	128.693
<u>Belum Tamat SD/ Sederajat</u>	77.824
<u>Tamat SD/ Sederajat</u>	207.595
<u>SMP/ Sederajat</u>	122.311
<u>SMA/ Sederajat</u>	83.699
<u>D-I/D-Ii</u>	1.828
<u>Akademi/ D-Iii/ Sarjana Muda</u>	4.580
<u>D-Iv/ Strata I</u>	18.995
<u>Strata II</u>	752
<u>Strata III</u>	23
TOTAL	646.300

Sumber : Dindukcapil Kabupaten Rembang

Angka Harapan Lama Sekolah penduduk Kabupaten Rembang apabila dilihat berdasarkan jenis kelamin, Angka Harapan Lama Sekolah untuk penduduk laki-laki pada tahun 2020 sejumlah 12.14, jumlah ini meningkat 0,1% dari tahun sebelumnya yaitu 12.13 Angka Harapan Lama Sekolah pada tahun 2019. Sedangkan untuk Angka Harapan Lama Sekolah untuk penduduk perempuan pada tahun 2020 sejumlah 12.08, jumlah ini meningkat 1,6% dari tahun sebelumnya yaitu 11.92 Angka Harapan Lama Sekolah pada tahun 2019.

2.3.3 Mata Pencaharian Penduduk

Penduduk di Kabupaten Rembang apabila dilihat berdasarkan mata pencahariannya, Sebagian besar penduduknya bermata pencaharian sebagai petani dengan jumlah (105.152) penduduk, wiraswasta (94.968) penduduk, karyawan swasta (28.662) penduduk, dan nelayan sejumlah (18.351) penduduk. Namun disisi lain, masih terdapat (129.169) penduduk yang masih belum bekerja atau tidak bekerja.

Dengan jumlah penduduk pengangguran hanya (129.169) penduduk, hal ini mencerminkan bahwa kesempatan kerja di Kabupaten Rembang cukup tinggi terutama pada sektor pertanian, yang ditunjukkan dengan jumlah penduduk yang bermatapencaharian sebagai petani sejumlah (105.152) penduduk.

Berikut adalah tabel mata pencaharian penduduk masyarakat di Kabupaten Rembang yang datanya bersumber dari Dindukcapil Kabupaten Rembang :

Tabel 2 4 Mata Pencaharian Penduduk Masyarakat Kabupaten Rembang

NO	PEKERJAAN	LAKI-LAKI	PEREMPUAN	JUMLAH
1	BELUM/TIDAK BEKERJA	67.663	61.506	129.169
2	MENGURUS RUMAH TANGGA	0	122.038	122.038
3	PELAJAR/MAHASISWA	54.653	46.990	101.643
4	PENSIUNAN	2.093	1.232	3.325
5	PEGAWAI NEGERI SIPIL	3.989	2.900	6.889
6	TENTARA NASIONAL INDONESIA	649	5	654
7	KEPOLISIAN RI	632	26	658
8	PERDAGANGAN	570	910	1.480
9	PETANI/PEKEBUN	66.329	38.823	105.152
10	PETERNAK	71	37	108
11	NELAYAN/PERIKANAN	18.288	63	18.351
12	INDUSTRI	129	76	205
13	KONSTRUKSI	224	4	228
14	TRANSPORTASI	714	2	716
15	KARYAWAN SWASTA	19.827	8.835	28.662
16	KARYAWAN BUMN	516	131	647
17	KARYAWAN BUMD	144	80	224
18	KARYAWAN HONORER	376	444	820
19	BURUH HARIAN LEPAS	4.332	984	5.316
20	BURUH TANI/PERKEBUNAN	2.476	1.140	3.616
21	BURUH NELAYAN/PERIKANAN	507	145	652
22	PEMBANTU RUMAH TANGGA	2	374	376
23	TUKANG BATU	1.380	1	1.381
24	TUKANG KAYU	1.192	2	1.194
25	TUKANG JAHIT	75	177	252
26	MEKANIK	165	0	165
27	SENIMAN	66	36	102
28	DOSEN	61	61	122
29	GURU	1.392	3.192	4.584
30	DOKTER	49	70	119
31	BIDAN	0	361	361
32	PERAWAT	133	263	396
33	SOPIR	3.870	1	3.871
34	PEDAGANG	1.768	2.780	4.548
35	PERANGKAT DESA	1.471	372	1.843
36	KEPALA DESA	207	21	228
37	WIRASWASTA	68.622	26.346	94.968
38	LAINNYA	313	360	673
TOTAL		324.948	320.788	645.736

Sumber : Dindukcapil Kabupaten Rembang

2.4 Potensi Wilayah

Wilayah strategis Kabupaten Rembang yang dilintasi pantai utara Pulau Jawa merupakan salah satu peluang yang menjanjikan untuk pergantian moneter teritorial. Nilai penting dari pantai utara yang terkait dengan jalan umum yang menghubungkan area tersebut serta jaringan jalan wilayah yang terkait di semua sub-lokal dan kota. Hal ini tentunya menjadi kemampuan utama Kabupaten Rembang untuk memiliki pilihan untuk mengembangkan potensinya seperti industri perjalanan serta usaha perikanan dan kelautan.

Kawasan industri wisata merupakan salah satu potensi wilayah Kabupaten Rembang yang terus dikembangkan oleh pemerintah daerah. Selain meningkatkan pendapatan asli daerah (PAD), juga untuk menggarap perekonomian di tempat objek industri perjalanan berada dan wilayah sekitarnya. Potensi industri wisata di Kabupaten Rembang sangat berbeda. Destinasi liburan di Kabupaten Rembang terdiri dari 14 atraksi reguler, 7 kunjungan sosial, dan 8 kunjungan palsu. Berdasarkan data dari statistika pariwisata Jawa Tengah dalam angka 2020, Pada tahun 2020 pendapatan yang dihasilkan dari sektor pariwisata di Kabupaten Rembang sejumlah 757.752.500/tahun yang mana pendapatan tersebut di dapatkan dari 351.731 kunjungan wisatawan nusantara dan 10 wisatawan mancanegara. Karang jahe adalah obyek wisata penyumbang pendapatan terbanyak dengan total pendapatan 302.615.000/tahun.

2.5 Dinas Pendidikan, Pemuda dan Olahraga Kabupaten Rembang

Berdasarkan Peraturan Daerah Kabupaten Rembang Nomor 5 Tahun 2016 tentang Pembentukan dan Susunan Perangkat Daerah Kabupaten Rembang, disebutkan bahwa Dinas Pendidikan Pemuda dan Olahraga Kabupaten Rembang merupakan himpunan pemerintah daerah yang melingkupi masalah pemerintahan, pemuda dan olahraga. Perbup Rembang Nomor 49 Tahun 2016 tentang Kedudukan, Susunan Organisasi, Tugas dan Fungsi serta Tata Kerja Dinas Pendidikan Pemuda dan Olahraga Berdasarkan hal tersebut Dinas Pendidikan Pemuda dan Olahraga Kabupaten Rembang bertanggung jawab membantu Bupati dalam melakukan masalah area pelatihan dan area permainan remaja yang merupakan area kekuasaan dan tugas bantuan yang dialokasikan ke daerah.

2.5.1 Visi dan Misi

Visi

“Menjadikan Pendidikan yang merata, bermutu dan berdaya saing tinggi”

Misi

1. Menyelenggarakan pengelolaan pendidikan yang sukses dan produktif, berdasarkan standar keterbukaan, tanggung jawab, dan minat
2. Berikan layanan pendidikan yang setara untuk semua
3. Menyelenggarakan pendidikan yang dapat mendorong jiwa

imajinatif, inventif, dan sikap kerja keras yang tinggi serta pribadi yang beretika

4. Menciptakan investasi kelompok masyarakat dalam penyelenggaraan pendidikan.

2.5.2 Tugas dan Fungsi

Berdasarkan Perbup No. 49 Th. 2016 menjelaskan bahwa Dinas Pendidikan, Pemuda dan Olahraga Kabupaten Rembang memiliki kewajiban dan kapasitas yang menyertai:

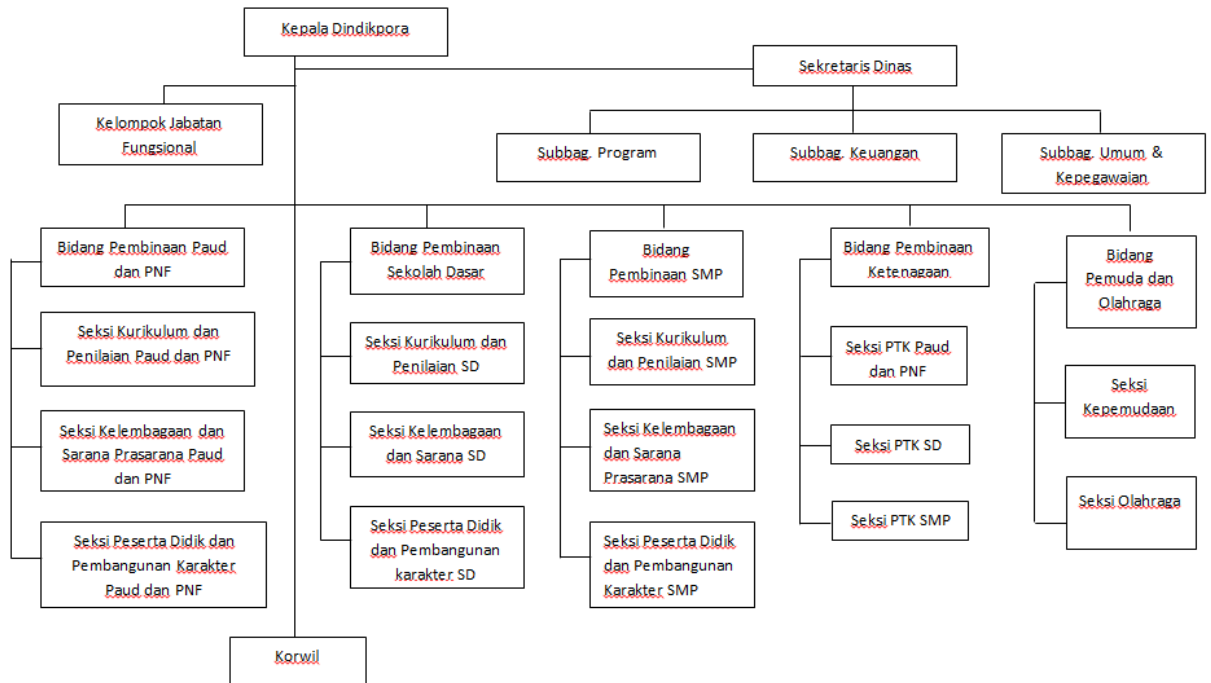
Dindikpora Kabupaten Rembang mempunyai tugas membantu Bupati dalam melaksanakan urusan di bidang keolahragaan yang menjadi kewajiban provinsi dan urusan yang diangkat ke daerah.

Dindikpora melaksanakan beberapa fungsi antara lain: membentuk pendekatan khusus, menyusun strategi, melakukan penilaian dan pengungkapan di bidang Pendidikan Pemuda dan Olahraga, melakukan kapasitas kesekretariatan, melakukan kewajiban UPTD dan melakukan kapasitas kewenangan lain yang diturunkan oleh pejabat sesuai dengan kewajiban dan kapasitasnya.

2.5.3 Struktur Organisasi

Berikut adalah bagan struktur organisasi Dindikpora Kabupaten Rembang yang datanya bersumber dari Dindikpora Kabupaten Rembang :

Gambar 2 2 Struktur Organisasi Dindikpora Kabupaten Rembang



Sumber : Dindikpora Kab.Rembang