

BAB IV

HASIL DAN PEMBAHASAN

4.1. Gambaran Umum Pelaksanaan

Pelaksanaan Tugas Akhir ini dilakukan di PT Riung Mitra Lestari yang merupakan perusahaan jasa kontraktor pertambangan berpusat di Bekasi dan memiliki area operasional di berbagai wilayah Kalimantan. Luasnya area kerja membuat perusahaan membutuhkan sistem pembelajaran yang dapat diakses secara fleksibel tanpa terkendala jarak dan waktu. Untuk mendukung kebutuhan tersebut, perusahaan menggunakan *Learning Management System (LMS)* “REMOTE” sebagai media pembelajaran digital bagi karyawan. Penerapan LMS “REMOTE” bertujuan untuk membantu proses pelatihan dan pengembangan kompetensi karyawan secara lebih efektif dan efisien. Selain mengurangi kebutuhan pelatihan tatap muka, sistem ini juga membantu perusahaan menekan biaya operasional perjalanan, akomodasi, dan penyesuaian jadwal kerja di area operasional.

Namun, hasil evaluasi internal menunjukkan bahwa penggunaan LMS masih mengalami beberapa kendala. Dari target 544 pengguna pada tahun 2025, sebanyak 444 karyawan telah mengikuti pembelajaran melalui LMS atau sebesar 81,6%. Meskipun tingkat partisipasi cukup tinggi, tingkat kelulusan peserta hanya mencapai 63,9%. Data tersebut menunjukkan bahwa masih terdapat hambatan dalam proses penggunaan dan penyelesaian pembelajaran pada LMS “REMOTE” dengan *gap* sebesar 17,7%. Berdasarkan hasil evaluasi *Readiness Level 2025*, aspek *Digital Literacy* dan *User Experience (UX)* pada LMS masih berada pada kategori “Belum Siap”. Kendala utama yang ditemukan berkaitan dengan kemudahan penggunaan sistem, terutama bagi pengguna yang baru pertama kali mengakses LMS. Hasil *Focus Group Discussion (FGD)* yang melibatkan 118 pengguna dari berbagai *site* juga menunjukkan bahwa sebagian karyawan masih mengalami kebingungan saat menggunakan LMS “REMOTE”. Kendala yang sering dialami

meliputi proses *login*, pemilihan kelas, menyelesaikan alur kelas, pengisian dan penyelesaian *feedback*, pengisian dan penyelesaian *summary*, hingga pengunduhan sertifikat.

Temuan tersebut relevan dengan teori *Technology Acceptance Model* (TAM) yang menjelaskan bahwa kemudahan penggunaan sistem (*perceived ease of use*) memengaruhi penerimaan teknologi oleh pengguna. Selain itu, belum tersedia media cara penggunaan yang dapat membantu pengguna memahami alur LMS secara mandiri. Oleh karena itu, dibutuhkan media panduan visual dalam bentuk video tutorial yang mampu menjelaskan setiap tahapan penggunaan LMS secara lebih jelas, runtut, dan mudah dipahami. Hal tersebut didukung oleh penelitian Farida dan Marniati (2023) yang menyatakan bahwa video tutorial lebih efektif membantu pengguna memahami langkah penggunaan sistem dibandingkan panduan berbasis teks.

Produksi video tutorial LMS “REMOTE” juga berfungsi sebagai bentuk komunikasi internal perusahaan dalam mendukung proses pelatihan dan pengembangan kompetensi karyawan. Hal ini relevan dengan teori komunikasi organisasi menurut Kartini et al. (2024) yang menyebutkan bahwa komunikasi organisasi merupakan proses penyampaian informasi dalam lingkungan kerja untuk mendukung aktivitas dan tujuan organisasi. Berdasarkan kondisi tersebut, produksi video tutorial dilakukan sebagai upaya meningkatkan pemahaman cara penggunaan LMS “REMOTE” di PT Riung Mitra Lestari.

4.2. Proses Pelaksanaan Produksi

Pelaksanaan *Project* Tugas Akhir ini dilakukan melalui tiga tahapan utama, yaitu pra-produksi, produksi, dan pasca produksi. Seluruh tahapan dilakukan secara bertahap agar proses produksi video tutorial berjalan sesuai dengan kebutuhan perusahaan dan tujuan pembelajaran yang telah ditentukan.

4.2.1. Pra-Produksi

Tahap pra-produksi diawali dengan pengumpulan data dan identifikasi kendala penggunaan LMS “REMOTE”. Data diperoleh melalui hasil evaluasi internal perusahaan dan *Focus Group Discussion* (FGD) yang dilakukan oleh departemen *Learning Academy* (LA), serta diskusi bersama klien. Hasil identifikasi menunjukkan bahwa sebagian pengguna masih mengalami kebingungan dalam memahami alur penggunaan LMS, terutama pada fitur-fitur utama yang digunakan selama proses pembelajaran digital berlangsung. Rendahnya literasi digital serta kurangnya pelatihan penggunaan LMS menjadi salah satu hambatan utama dalam implementasi pembelajaran digital. Temuan tersebut sejalan dengan Hariadi et al. (2023) yang menyatakan bahwa pelatihan terstruktur diperlukan agar pengguna mampu memanfaatkan fitur LMS secara optimal. Oleh karena itu, diperlukan media pendukung yang dapat membantu pengguna memahami penggunaan LMS secara lebih jelas dan mandiri.

Setelah itu, penulis melakukan diskusi dengan klien terkait perancangan konsep video tutorial. Berdasarkan hasil diskusi bersama klien, diputuskan bahwa video tutorial di produksi dalam format *screencast* atau rekaman layar. Format tersebut dipilih karena mampu menampilkan tahapan penggunaan LMS secara runtut dan mudah diikuti pengguna. Selain *screencast*, video tutorial juga dirancang menggunakan elemen visual pendukung lainnya seperti animasi maskot Riung, *voice over*, *subtitle*, *highlight*, *sound effect* untuk memperjelas informasi penting, serta *background* untuk membangun atmosfer video tutorial menjadi lebih hidup.

Pada tahap ini, penulis menyusun *Standard Sequence Guide* (SSG) dan *storyboard* sebagai acuan selama proses produksi. Penyusunan SSG dilakukan agar alur video tetap terstruktur dan sesuai dengan kebutuhan pengguna LMS “REMOTE”. Video tutorial dibagi menjadi enam bagian, dimulai dari tahap *login*, pemilihan kelas, penyelesaian alur kelas, pengisian dan penyelesaian *feedback*, pengisian dan penyelesaian *summary*, serta pengunduhan sertifikat.

Penyusunan alur video tutorial tersebut diperkuat oleh Mahendra et al. (2024) yang menyatakan bahwa keberhasilan penggunaan LMS dipengaruhi oleh kemampuan pengguna dalam memahami fitur dan alur sistem secara mandiri setelah mendapatkan panduan yang sesuai. Untuk memperkuat alur video tutorial agar lebih sesuai dengan kebutuhan pengguna, maka penulis melakukan penyesuaian SSG berdasarkan masukan dari klien.



Gambar 4.1 Penyesuaian *Standard Sequence Guide* (SSG) dengan Klien
(Sumber: Dokumentasi Pribadi)

Hasil revisi SSG menunjukkan bahwa beberapa bagian perlu disesuaikan sebelum memasuki tahap produksi. Penyesuaian tersebut dilakukan oleh penulis berdasarkan masukan dari klien agar isi video lebih sesuai dengan kebutuhan pengguna LMS “REMOTE”. Revisi mencakup perubahan pada alur penggunaan sistem, pengembangan narasi, penyesuaian elemen visual dan audio, serta penambahan informasi pada beberapa fitur yang memerlukan

penjelasan lebih detail. Perubahan tersebut berdampak pada penambahan durasi video agar seluruh informasi dapat tersampaikan secara lebih lengkap.

Pada aspek alur, sejumlah tahapan penggunaan LMS “REMOTE” mengalami perubahan agar sesuai dengan kondisi aktual sistem saat ini. Pada SSG 1, alur *login* diperbarui dengan menampilkan portal REMOTE terlebih dahulu sebelum pengguna masuk ke LMS. Setelah masuk ke portal LMS REMOTE, kemudian video menampilkan isi dengan menjelaskan mengenai tampilan *landing page* beserta fitur-fitur yang tersedia di dalamnya sebelum pengguna diarahkan ke halaman *login*. Pada SSG 3 ditambahkan tahapan *enroll class*, *continue course*, *pre-test*, akses materi pembelajaran, hingga *post-test*. Sementara itu, pada SSG 5 terdapat perubahan dari pengunduhan dan pengunggahan dokumen risalah/*action plan* menjadi pengisian *summary* secara langsung melalui LMS “REMOTE”.

Dari sisi visual dan audio, seluruh video mengalami pembaruan untuk meningkatkan kualitas penyajian. Pembaruan tersebut meliputi penambahan intro yang menampilkan logo PT Riung Mitra Lestari, Departemen *Learning Academy*, serta Program Studi D4 Informasi dan Humas Sekolah Vokasi Universitas Diponegoro. Selain itu, ditambahkan elemen pendukung seperti animasi *zoom in*, *zoom out*, *scrolling*, transisi, dan *sound effect* sehingga tampilan video lebih menarik dan profesional.

Pada bagian narasi, seluruh video mengalami pengembangan materi penjelasan agar informasi yang disampaikan lebih lengkap dan mudah dipahami. Penambahan narasi difokuskan pada tahapan yang berpotensi menimbulkan kebingungan bagi pengguna, terutama yang berkaitan dengan fungsi fitur, langkah penggunaan, dan informasi penting yang perlu diperhatikan saat mengakses LMS. Pada SSG 1 ditambahkan penjelasan mengenai akses LMS melalui portal REMOTE, tampilan *landing page*, serta format kata sandi pengguna. Pada SSG 2 ditambahkan informasi mengenai fitur pencarian, filter kelas, level materi, dan tipe akses kelas. Pada SSG 3

ditambahkan penjelasan terkait *enroll class*, aturan pengerjaan *quiz*, remedial, *feedback*, dan *summary*. Pada SSG 4 menambahkan penjelasan mengenai skala penilaian *feedback*. Perubahan terbesar terdapat pada SSG 5 karena fitur risalah/*action plan* diganti menjadi *summary* yang diisi langsung melalui LMS “REMOTE”. Sementara itu, pada SSG 6, penjelasan mengenai dua jenis sertifikat dihapus dan disesuaikan dengan mekanisme sertifikat yang berlaku saat ini.

Perubahan pada alur dan narasi turut memengaruhi durasi video yang telah direncanakan sebelumnya. Oleh karena itu, dilakukan penyesuaian durasi pada seluruh video tutorial. Durasi SSG 1 berubah dari 100 detik menjadi 174 detik, SSG 2 dari 90 detik menjadi 98 detik, SSG 3 dari 100 detik menjadi 175 detik, SSG 4 dari 60 detik menjadi 78 detik, dan SSG 5 dari 150 detik menjadi 204 detik. Sementara itu, durasi SSG 6 berkurang dari 120 detik menjadi 76 detik karena alur pengunduhan sertifikat dibuat menjadi lebih sederhana dibandingkan sebelumnya.

Revisi yang dilakukan tidak hanya berfokus pada peningkatan kualitas tampilan video, tetapi juga bertujuan memastikan bahwa isi video tutorial dan alur penggunaan LMS “REMOTE” yang disajikan sesuai dengan kondisi sistem yang sebenarnya. Dengan demikian, video yang dihasilkan diharapkan dapat memberikan panduan yang lebih relevan, jelas, dan mudah dipahami oleh pengguna. Berikut merupakan SSG hasil revisi yang telah disesuaikan berdasarkan masukan dari klien.

Judul Video 1	:	Tutorial <i>login</i> LMS PT Riung Mitra Lestari
Durasi	:	174 detik

Tabel 4.1 Hasil Revisi *Standard Sequence Guide* (SSG) Tutorial *Login* LMS

No	Description	Narration/Sound on Tape	Music Illustration	Duration
1	Intro: Logo PT Riung Mitra Lestari, <i>Learning Academy</i> , dan Universitas Diponegoro Program Studi D4 Informasi dan Humas Sekolah Vokasi	No	<i>Sound effect logo for company</i>	4"
2	Teks Judul "Tutorial <i>Login</i> LMS REMOTE" <i>fade out</i>	Halo sobat Riung Mitra Lestari/ Selamat datang di tutorial <i>login</i> LMS "REMOTE"//	Musik latar lembut <i>fade in, sound effect</i> mesin ketik, dan enter	12"
3	Browser	Pertama-tama/	Musik latar	10"

	<p>terbuka kemudian ketik alamat LMS (https://lms.riungmitra.co.id)</p>	<p>buka browser Anda/ selanjutnya ketik alamat LMS PT Riung Mitra Lestari/ lalu tekan enter//</p>	<p>lembut, <i>sound effect</i> mesin ketik, dan enter</p>	
4	<p>Memperlihatkan portal utama kemudian <i>zoom in</i> dan klik 'REMOTE'</p>	<p>Pada halaman utama/ pilih REMOTE untuk masuk ke portal pembelajaran//</p>	<p>Musik latar lembut, <i>sound effect</i> whoosh, dan kursor klik</p>	8"
5	<p>Memperlihatkan <i>landing page</i> LMS REMOTE, <i>zoom in</i> menu navigasi yang ada, lalu <i>scrolling down</i> sampai <i>core value Learning Academy</i></p>	<p>Setelah halaman LMS muncul/ Anda bisa melihat beberapa menu navigasi/ mulai dari <i>home/ about us/ features/ teams/ testimonials/</i> hingga <i>contact us//</i></p>	<p>Musik latar lembut dan <i>sound effect</i> whoosh</p>	16"

	muncul			
6	Menjelaskan <i>core value</i> dari <i>Learning Academy</i> lalu <i>scrolling down</i> sampai terlihat menu <i>features</i>	Disini terdapat <i>5 Value Learning Academy</i> / perlu anda ketahui/ <i>core</i> dari LA sendiri adalah proses dari <i>Design</i> hingga <i>Evaluation</i> / jadi/ bukan sekedar menghadirkan kelas pembelajaran saja//	Musik latar lembut	15"
6	Memperlihatkan dan menjelaskan mengenai <i>features</i>	Menu <i>features</i> merangkum tujuan LMS kita untuk mengakomodir seluruh kebutuhan pengembangan Anda di Riung//	Musik latar lembut	8"

7	<i>Scrolling</i> dan menjelaskan mengenai kategori kelas yang tersedia	Disini juga tersedia kategori kelas yang disusun berdasarkan matrix kompetensi/ mulai dari kompetensi peran/ perilaku/ <i>functional/ professional/ hingga basic//</i>	Musik latar lembut	12''
8	Memperlihatkan kelas favorit dan kelas terbaru yang baru saja dirilis yang bisa dilihat dari <i>landing page</i> LMS	Anda juga bisa melihat konten dari kelas paling favorit// dan disini terdapat materi terbaru yang baru saja dirilis sebelum memulai pembelajaran//	Musik latar lembut	10''
9	<i>Zoom in</i> info <i>login</i> dan klik tombol <i>login</i>	Untuk melihat kelas secara keseluruhan/	Musik latar lembut, <i>sound effect</i>	8''

		yuk <i>login</i> untuk masuk ke dalam LMS “REMOTE”//	whoosh, dan kursor klik	
10	Menjelaskan bahwa setiap karyawan sudah memiliki akun dari berdasarkan SAP perusahaan, kemudian mengarahkan untuk memasukkan NRP dan <i>password</i> , serta mengingatkan untuk memastikan data yang dimasukkan sudah benar	Setiap karyawan sudah memiliki akun LMS dari SAP perusahaan/ jadi kita bisa langsung <i>login</i> pakai NRP dan kata sandi// Untuk kata sandi/ tulis sesuai dengan tanggal/ bulan/ dan tahun lahir Anda/ contohnya jika lahir pada 1 januari 1999/ maka masukkan 01011999// kemudian	Musik latar lembut, <i>sound effect</i> whoosh, mesin ketik, dan kursor klik	44”

		<p>masukkan NRP pada kolom atas// dan kata sandi pada kolom <i>password</i>// gunakan ikon mata di ujung kanan kolom <i>password</i> untuk memastikan kata sandi sudah benar//</p>		
11	<p>Kursor klik tombol <i>sign in</i>, kemudian transisi <i>screen</i> ke <i>dashboard</i> utama</p>	<p>Pastikan kembali NRP dan <i>password</i> anda sudah terisi semua dengan benar// Jika sudah/ klik tombol <i>sign in</i> untuk masuk ke LMS//</p>	<p>Musik latar lembut dan <i>sound effect</i> kursor klik</p>	9"
10	<p><i>Pop up</i> muncul, menjelaskan bagaimana</p>	<p>Setelah berhasil masuk/ jika ada <i>pop up</i> informasi yang</p>	<p>Musik latar lembut dan <i>sound effect</i> kursor klik</p>	9"

	cara menutup <i>pop up</i> dengan mengklik tanda silang	muncul/ Anda dapat menutupnya dengan mengklik ikon silang di pojok kanan atas//		
11	Memperlihatkan <i>dashboard</i> LMS	Sekarang/ <i>dashboard</i> utama LMS sudah terlihat dan akun Anda siap untuk digunakan// <i>Login selesai//</i>	Musik latar lembut <i>fade out</i>	9"

Judul Video 2	:	Tutorial pemilihan kelas
Durasi	:	98 detik

Tabel 4.2 Hasil Revisi *Standard Sequence Guide* (SSG) Tutorial Pemilihan Kelas

No	Description	Narration/Sound on Tape	Music Illustration	Duration
1	Intro: Logo PT Riung Mitra Lestari, <i>Learning Academy</i> , dan Universitas Diponegoro Program Studi D4 Informasi dan Humas Sekolah Vokasi	No	<i>Sound effect</i> logo for company	4"
2	Teks Judul "Tutorial Pemilihan Kelas"	Halo sobat Riung Mitra Lestari/ selamat datang di tutorial pemilihan kelas	Musik latar lembut <i>fade in</i> dan <i>sound effect</i> mesin ketik	10"

		di LMS//		
3	Kursor mengarah ke menu navigasi di bagian menu kiri atas	Setelah Anda masuk ke halaman utama LMS REMOTE/ langkah pertama untuk memulai pembelajaran adalah klik menu pada pojok kiri atas/ kemudian klik <i>course</i> //	Musik latar lembut, <i>sound effect</i> klik, dan whoosh	13''
4	<i>Zoom in</i> menunjukkan bagian filter berdasarkan <i>sort, order, level, dan category</i>	Disini/ Anda bisa mengatur urutan kelas berdasarkan// Kelas terpopuler/ <i>alphabet</i> / atau materi terbaru// Pada bagian <i>order</i> / Anda dapat menentukan urutan alfabet dari A ke Z atau sebaliknya// Selain itu/ Anda	Musik latar lembut dan <i>sound effect</i> whoosh	23''

		juga bisa menyaring materi berdasarkan level/ mulai dari pemula hingga ahli// Serta berdasarkan kategori yang tersedia//		
5	Kursor bergerak ke bar pencarian " <i>Search Here</i> " lalu <i>zoom in</i>	Jika Anda sudah tahu judul kelas yang diberikan oleh Tim <i>Learning Academy</i> / Anda bisa langsung mengetiknya di kolom <i>search</i> //	Musik latar lembut dan <i>sound effect</i> whoosh	9"
6	Sorot pada satu kotak kelas	Sebelum memilih/ perhatikan informasi pada deskripsi kelas// Di sana terdapat judul kelas/ level materi/ dan tipe	Musik latar lembut dan <i>sound effect</i> whoosh	28"

		<p>kelas dalam bentuk <i>course</i>// Perhatikan juga tipe aksesnya// Label <i>public</i> berarti kelas bisa diakses oleh siapa saja/ sedangkan <i>private</i> hanya untuk peserta yang sudah ditentukan oleh Tim LA// Di bagian bawah/ terdapat informasi kategori kelas dan tanda LMS yang menandakan materi ini terintegrasi dalam sistem pembelajaran kita//</p>		
7	Kursor	Jika sudah	Musik latar	11''

	mengklik kartu kelas dan masuk ke halaman kelas kemudian <i>fade out</i>	yakin/ langsung saja klik pada kelas pilihan Anda untuk memulai pembelajaran// Selamat belajar/ dan tingkatkan terus kompetensi Anda//	lembut <i>fade out</i> , <i>sound effect</i> whoosh, dan kursor klik	
--	--	--	--	--

Judul Video 3	:	Tutorial penyelesaian alur kelas
Durasi	:	175 detik

Tabel 4.3 Hasil Revisi *Standard Sequence Guide* (SSG) Tutorial Penyelesaian Alur Kelas

No	Description	Narration/Sound on Tape	Music Illustration	Duration
1	Intro: Logo PT Riung Mitra Lestari, <i>Learning Academy</i> , dan Universitas Diponegoro	No	<i>Sound effect</i> logo for company	4"

	Program Studi D4 Informasi dan Humas Sekolah Vokasi			
2	Opening judul “Tutorial Penyelesaian Alur Kelas”	Halo Sobat Riung Mitra Lestari/ selamat datang di tutorial penyelesaian alur kelas LMS “REMOTE”// Simak langkahnya/ agar progres Anda tercatat sempurna//	Musik latar lembut <i>fade in</i> dan <i>sound effect</i> mesin ketik	15”
3	Menampilkan halaman kelas, <i>zoom in</i> judul, deskripsi, serta urutan modul kelas	Di halaman kelas ini/ Anda dapat melihat judul/ deskripsi/ serta urutan materi yang akan dipelajari/ mulai dari <i>pre-test</i> / materi video	Musik latar lembut dan <i>sound effect</i> whoosh	15”

		atau PDF/ hingga <i>post-test</i> //		
4	Sorot jumlah peserta dan kolom komentar di bagian bawah	Di sini juga bisa melihat jumlah peserta yang sudah bergabung/ dan Anda bisa mengikuti kelas ini karena kelas ini bersifat publik// Jangan lupa berikan komentar setelah selesai untuk menambah poin Anda di <i>leaderboard</i> //	Musik latar lembut dan <i>sound effect</i> whoosh	15"
5	Arahkan kursor pada tombol "enroll" atau "continue course" di bagian atas lalu klik	Untuk memulai pembelajaran/ klik tombol <i>enroll</i> // lalu klik <i>continue course</i> untuk masuk ke modul pertama//	Musik latar lembut, <i>sound effect</i> whoosh, dan kursor klik	8"

6	Memperlihatkan detail tampilan halaman kelas meliputi informasi, dan <i>Table of Content</i> di sisi kanan	Di bagian awal/ akan muncul tiga area utama/ terdapat informasi pelaksanaan <i>quiz</i> / persyaratan <i>pre-test</i> / dan <i>table of content</i> di sisi kanan//	Musik latar lembut dan <i>sound effect</i> whoosh	12”
7	Klik dan <i>zoom in</i> "start quiz" dan tunjukkan indikator waktu dan <i>zoom in</i> "end quiz"	Klik <i>start quiz</i> untuk memulai// Kerjakan <i>quiz</i> sesuai dengan waktu yang ditentukan// Di tahap <i>pre-test</i> / Anda bisa lanjut tanpa batasan nilai minimal// Klik <i>end quiz</i> untuk melanjutkan ke tahap selanjutnya//	Musik latar lembut, <i>sound effect</i> whoosh, dan kursor klik	16”
8	Muncul materi video	Setelah <i>pre-test</i> selesai/ materi	Musik latar lembut,	12”

	atau dokumen PDF secara otomatis	pembelajaran akan muncul secara otomatis// Jika berbentuk video/ tontonlah hingga durasi berakhir// Jika sudah/ klik <i>next</i> //	<i>sound effect</i> whoosh, dan kursor klik	
9	<i>Scroll</i> ke bawah hingga tombol " <i>next</i> " muncul	Jika materi berbentuk PDF/ pastikan Anda membaca hingga tuntas dan <i>scroll</i> ke bawah sampai tombol <i>next</i> muncul/ lalu klik untuk melanjutkan// Jika sudah/ klik <i>next</i> //	Musik latar lembut, <i>sound effect</i> whoosh, dan kursor klik	12"
10	<i>Highlight</i> informasi dan persyaratan <i>post-test</i>	Tahap selanjutnya adalah <i>post-test</i> // Di sini terdapat informasi pelaksanaan <i>quiz</i> serta	Musik latar lembut dan <i>sound effect</i> whoosh	23"

		<p>persyaratannya// Soal yang tersedia berjumlah 10 pertanyaan dengan durasi pengerjaan selama 20 menit// Anda wajib mencapai nilai minimal 80 untuk dinyatakan lulus// Jika percobaan pertama belum berhasil/ tersedia 1 kali kesempatan pengulangan atau remedial//</p>		
11	<p>Klik "<i>start quiz</i>", menunjukkan indikator waktu, mengisi <i>post-test</i> dan klik</p>	<p>Klik <i>start quiz</i> untuk memulai// Kerjakan <i>quiz</i> sesuai dengan waktu yang ditentukan// Jika sudah yakin dan</p>	<p>Musik latar lembut, <i>sound effect</i> whoosh, dan kursor klik</p>	21”

	“ <i>end quiz</i> ”	semua jawaban sudah terisi/ silakan klik <i>end quiz</i> //		
12	Memperlihatkan halaman yang berisi informasi waktu penyelesaian, kemudian <i>zoom in</i> tombol <i>feedback</i> dan <i>summary</i>	Disini terdapat informasi waktu dan penyelesaian kelas dan <i>score</i> yang didapatkan// Setelah itu/ peserta wajib melengkapi bagian <i>feedback</i> dan <i>summary</i> // Setelah keduanya diisi/ sertifikat Anda akan langsung tersedia untuk diunduh//	Musik latar lembut dan <i>sound effect</i> whoosh	15”
13	<i>Closing</i>	Selesaikan seluruh tahapan secara runtut agar progres belajar Anda tercatat	Musik latar lembut <i>fade out</i>	7”

		sempurna// Selamat belajar//		
--	--	---------------------------------	--	--

Judul Video 4	:	Tutorial penyelesaian <i>feedback</i>
Durasi	:	78 detik

Tabel 4.4 Hasil Revisi *Standard Sequence Guide* (SSG) Tutorial Penyelesaian *Feedback*

No	Description	Narration/Sound on Tape	Music Illustration	Duration
1	Intro: Logo PT Riung Mitra Lestari, <i>Learning Academy</i> , dan Universitas Diponegoro Program Studi D4 Informasi dan Humas Sekolah Vokasi	No	<i>Sound effect</i> logo for company	4"
2	Opening judul	Halo Sobat Riung Mitra	Musik latar lembut <i>fade</i>	12"

	”Tutorial Penyelesaian <i>Feedback</i> ”	Lestari/ Selamat datang di tutorial penyelesaian <i>feedback</i> di LMS “REMOTE”//	<i>in</i> dan <i>sound effect</i> mesin ketik	
3	<i>Zoom</i> menu <i>feedback</i> pada laman kelas	Setelah menyelesaikan <i>post-test/</i> langkah berikutnya adalah mengisi <i>feedback</i> dan <i>summary</i> untuk mendapatkan sertifikat dari kelas ini// Pertama/ mari kita isi <i>feedback</i> terlebih dahulu//	Musik latar lembut dan <i>sound effect</i> whoosh	13”
4	Klik menu <i>feedback</i>	Klik <i>feedback</i> untuk mulai mengisi//	Musik latar lembut, <i>sound effect</i> whoosh, dan kursor klik	6”
4	<i>Form</i>	<i>Feedback</i>	Musik latar	11”

	<i>feedback</i> muncul	menggunakan skala satu sampai lima// Dengan kriteria satu untuk sangat tidak setuju/ dua tidak setuju/ tiga ragu-ragu/ empat setuju/ dan lima untuk sangat setuju//	lembut dan <i>sound effect</i> whoosh	
5	Tampilan <i>form</i> penilaian	Tersedia sepuluh pertanyaan kuesioner yang dapat Anda isi/ terdapat pertanyaan mengenai isi program/ desain program/ fasilitator <i>training/</i> dan fasilitas pendukung LMS // Silakan isi sesuai persepsi	Musik latar lembut	22''

		Anda selama mengerjakan kelas melalui LMS//		
6	<i>Zoom in submit</i>	Apabila seluruh pertanyaan sudah terisi/ silakan klik <i>submit//</i> dan pengisian <i>feedback</i> selesai//	Musik latar lembut <i>fade out, sound effect</i> whoosh, dan kursor klik	9”

Judul Video 5	:	Tutorial penyelesaian <i>summary</i>
Durasi	:	204 detik

Tabel 4.5 Hasil Revisi *Standard Sequence Guide* (SSG) Tutorial Penyelesaian *Summary*

No	Description	Narration/Sound on Tape	Music Illustration	Duration
1	Intro: Logo PT Riung Mitra Lestari, <i>Learning Academy</i> , dan	No	<i>Sound effect</i> logo for company	4”

	Universitas Diponegoro Program Studi D4 Informasi dan Humas Sekolah Vokasi			
2	Opening judul “Tutorial Penyelesaian <i>Summary</i> ”	Halo Sobat Riung Mitra Lestari/ selamat datang di tutorial penyelesaian <i>summary</i> kelas di LMS “REMOTE”//	Musik latar lembut <i>fade</i> <i>in</i> dan <i>sound effect</i> mesin ketik	13”
3	Kursor menunjuk <i>form</i> <i>summary</i>	Pengisian <i>summary</i> bertujuan untuk memperlihatkan apa saja yang sudah Anda dapatkan setelah mengikuti kelas//	Musik latar lembut	7”
4	Klik menu <i>summary</i>	Klik <i>summary</i> untuk mulai	Musik latar lembut,	3”

		megisi//	<i>sound effect</i> whoosh, dan kursor klik	
5	<i>Highlight</i> data diri (Nama, NRP, dll)	Untuk data diri seperti Nama/ NRP/ Departemen/ dan Jabatan/ sudah otomatis terisi oleh sistem//	Musik latar lembut dan <i>sound effect</i> whoosh	7''
6	Ketik di kolom lokasi	Anda hanya perlu mengisi bagian lokasi berdasarkan area kerja// Jika berada di <i>site</i> / silakan isi inisial <i>site-nya</i> // Namun jika di HO/ silakan ketik <i>Head Office</i> //	Musik latar lembut, <i>sound effect</i> whoosh, kursor klik, dan mesin ketik	14''
7	Input tanggal & jam	Di bawahnya terdapat kolom jadwal// Klik tanggal	Musik latar lembut, <i>sound effect</i> whoosh,	13''

		pelaksanaan kelas/ lalu isi lama durasi kelas tersebut berlangsung pada kolom jam//	dan kursor klik	
8	Contoh durasi (08.00 - 10.00) notification alert	Ingat/ yang diisi adalah waktu penyelesaian kelas/ bukan waktu saat Anda mengisi form ini// Contohnya/ jika kelas berdurasi dua jam dan dimulai pukul 8.51/ maka waktu berakhirnya adalah 10.51//	Musik latar lembut, <i>sound effect</i> whoosh, kursor klik, mesin ketik, dan pop up notifikasi informasi	18''
9	Mengisi gambaran umum	Selanjutnya/ isi gambaran umum mengenai pembahasan kelas//	Musik latar lembut, <i>sound effect</i> whoosh, dan mesin ketik	32''

10	<p>Mengiisi <i>summary</i> manfaat</p>	<p>Untuk dibagian manfaat peserta/ jelaskan manfaat yang Anda rasakan bagi pekerjaan Anda setelah mengikuti kelas ini// Kemudian dibagian manfaat untuk perusahaan/ jelaskan sejauh mana materi tersebut dapat membantu perusahaan dalam menjalankan bisnisnya// Silakan isi sesuai dengan pengalaman belajar Anda//</p>	<p>Musik latar lembut, <i>sound effect</i> whoosh, dan mesin ketik</p>	81”
11	<p>Klik tombol <i>submit summary</i></p>	<p>Apabila sudah selesai/ silakan klik <i>submit</i>// dan</p>	<p>Musik latar lembut <i>fade out, sound</i></p>	12”

		pengisian <i>summary</i> selesai//	<i>effect</i> whoosh, dan kursor klik	
--	--	--	--	--

Judul Video 6	:	Tutorial pengunduhan sertifikat
Durasi	:	76 detik

Tabel 4.6 Hasil Revisi *Standard Sequence Guide* (SSG) Tutorial Pengunduhan Sertifikat

No	Description	Narration/Sound on Tape	Music Illustration	Duration
1	Intro: Logo PT Riung Mitra Lestari, <i>Learning Academy</i> , dan Universitas Diponegoro Program Studi D4 Informasi dan Humas Sekolah Vokasi	No	<i>Sound effect</i> logo for company	4"

2	Opening judul “Tutorial Pengunduhan Sertifikat”	Halo Sobat Riung Mitra Lestari/ Selamat datang di tutorial cara mengunduh sertifikat di LMS “REMOTE”//	Musik latar lembut <i>fade</i> <i>in</i> dan <i>sound effect</i> mesin ketik	14”
3	Kursor menunjukkan ke arah tombol sertifikat tersedia yang berada dibawah <i>summary</i> setelah <i>feedback</i> dan <i>summary</i> terisi	Setelah pengisian <i>feedback</i> dan <i>summary</i> sudah selesai/ maka menu untuk mengunduh sertifikat akan muncul// Anda dapat melihat tombol sertifikat yang muncul secara otomatis di bagian bawah <i>summary</i> //	Musik latar lembut dan <i>sound effect</i> whoosh	14”
4	Klik <i>download</i> <i>certificate</i> “REMOTE”	Jika menu sudah tersedia/ langsung saja klik <i>download</i>	Musik latar lembut, <i>sound effect</i> whoosh,	8”

		<i>certificate</i> “REMOTE” untuk mendapatkan bukti kelulusan Anda//	dan kursor klik	
5	Tampilan <i>new tab</i> di <i>browser</i>	Setelah di klik/ sistem akan membuka <i>tab</i> baru yang menampilkan sertifikat <i>completion</i> atau tanda penyelesaian kelas Anda//	Musik latar lembut	8”
6	<i>Highlight</i> nama & judul kelas	Sertifikat ini mencantumkan nama Anda beserta judul kelas yang telah Anda ikuti//	Musik latar lembut	7”
7	Aksi <i>download</i> di <i>browser</i>	Anda bisa langsung mengunduh dan menyimpannya	Musik latar lembut, <i>sound effect</i> whoosh,	7”

		melalui menu <i>download</i> pada <i>browser</i> yang Anda gunakan//	dan kursor klik	
8	<i>Closing:</i> karakter 3D Riung menyapa	Sekarang sertifikat Anda berhasil <i>terdownload</i> // Selamat atas pencapaian Anda// Selesaikan terus alur kelas lainnya agar <i>skill</i> Anda semakin meningkat// Salam sukses untuk kita semua//	Musik latar lembut <i>fade</i> <i>out</i>	14”

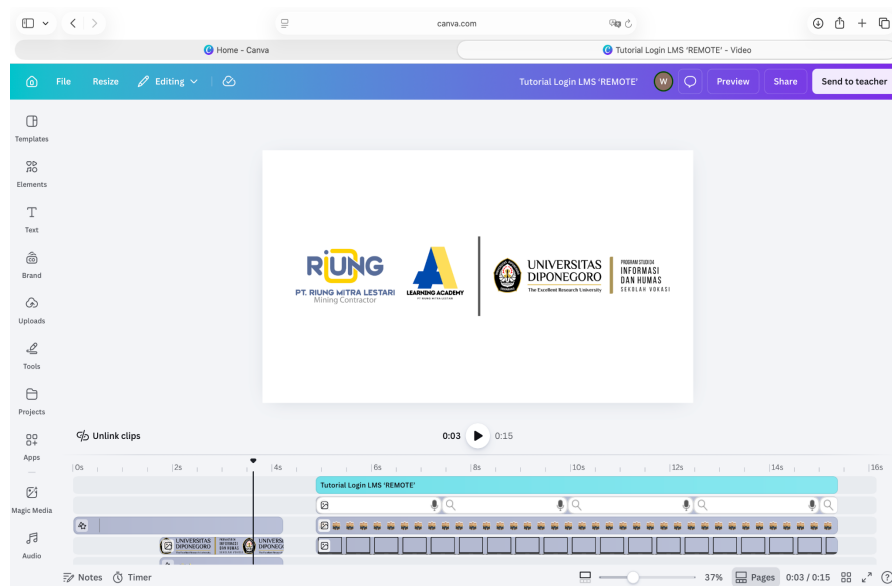
4.2.2. Produksi

Pada tahap produksi video tutorial LMS “REMOTE” dilaksanakan pada 13 April hingga 30 April 2026 di kantor pusat PT Riung Mitra Lestari, Bekasi, Jawa Barat. Proses produksi dilakukan dengan merekam video tutorial berdasarkan konsep dan alur yang telah disusun sebelumnya. Proses perekaman menggunakan akun resmi karyawan agar tampilan LMS “REMOTE” sesuai dengan kondisi penggunaan sebenarnya.

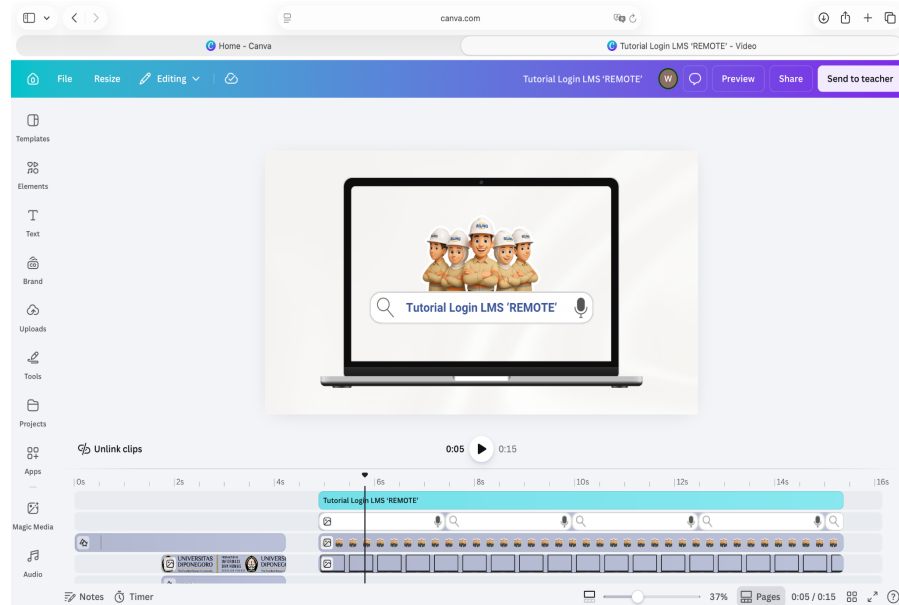
Dalam proses produksi, penulis menggunakan beberapa perangkat pendukung seperti laptop, Canva, *Google Flow AI (Artificial Intelligence)*, dan CapCut. Seluruh proses produksi mengacu pada Standard Sequence Guide (SSG) yang telah disusun agar isi video tetap sesuai dengan tujuan dan kebutuhan pengguna LMS “REMOTE”. Berikut tahapan yang dilakukan pada proses produksi video tutorial.

4.2.2.1. Pembuatan *Bumper* Video

Pada tahap awal produksi, penulis membuat *bumper* video berupa *opening intro* yang menampilkan logo perusahaan, logo departemen *Learning Academy (LA)*, logo Universitas Diponegoro Program Studi D4 Informasi dan Humas Sekolah Vokasi, serta judul video tutorial menggunakan Canva. *Bumper* digunakan sebagai identitas agar tampilan video tutorial terlihat lebih rapi, profesional, dan mudah dikenali oleh pengguna LMS.



Gambar 4.2 Pembuatan *Bumper* Video yang berisi Logo Perusahaan, Logo Departemen *Learning Academy (LA)* dan Logo Undip
(Sumber: Canva)



Gambar 4.3 Pembuatan *Bumper* Judul Video Tutorial
(Sumber: Canva)

4.2.2.2. Perekaman Layar/Screencast

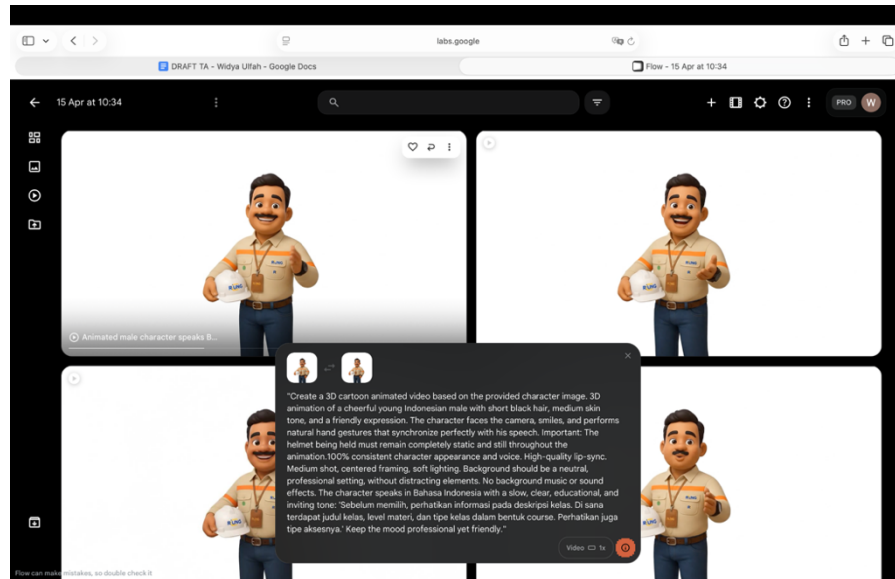
Tahap perekaman dilakukan dengan menggunakan teknik *screencast* untuk merekam seluruh proses penggunaan LMS “REMOTE” secara bertahap dan terstruktur. Proses ini mencakup seluruh alur penggunaan LMS, mulai dari *login* hingga pengunduhan sertifikat. Karena video tutorial yang diproduksi terdiri dari enam bagian, maka perekaman layar juga dilakukan menjadi enam *screencast* sesuai dengan alur pada masing-masing video tutorial. Selama proses perekaman, penulis menyesuaikan tampilan sistem dengan narasi berdasarkan *Standard Sequence Guide* (SSG) agar isi tutorial tetap sesuai dengan alur yang telah dirancang sebelumnya dan mudah dipahami oleh pengguna LMS.

4.2.2.3. Pembuatan Animasi Maskot Riung

Selain merekam tampilan LMS, penggunaan animasi pada video tutorial dilakukan untuk mendukung penyampaian informasi agar terlihat lebih menarik dan mudah dipahami oleh pengguna. Animasi maskot Riung

dimanfaatkan sebagai elemen visual tambahan untuk membantu pengguna lebih fokus saat mengikuti tahapan penggunaan LMS “REMOTE”. Hal ini sejalan dengan penelitian Imam dan Siregar (2025) yang menjelaskan bahwa animasi berbasis teknologi dapat meningkatkan pengalaman belajar melalui tampilan visual yang interaktif, jelas, dan menarik. Selain itu, penggunaan animasi juga dinilai mampu meningkatkan keterlibatan pengguna serta membantu proses pembelajaran menjadi lebih efektif.

Awalnya, maskot Riung hanya ingin dibuat dalam bentuk animasi 3D sederhana dengan gerakan mulut yang dibuat menggunakan Canva dan Adobe Animate. Namun setelah melakukan diskusi dengan klien, konsep tersebut dikembangkan menjadi animasi bergerak dengan menggunakan *Google Flow AI (Artificial Intelligence)*. Untuk mendukung proses tersebut, penulis menyusun *prompt* agar video animasi yang dihasilkan sesuai dengan *script* narasi pada *Standard Sequence Guide (SSG)*. Hasil animasi yang telah dihasilkan kemudian digunakan sebagai elemen visual pendukung pada video tutorial.



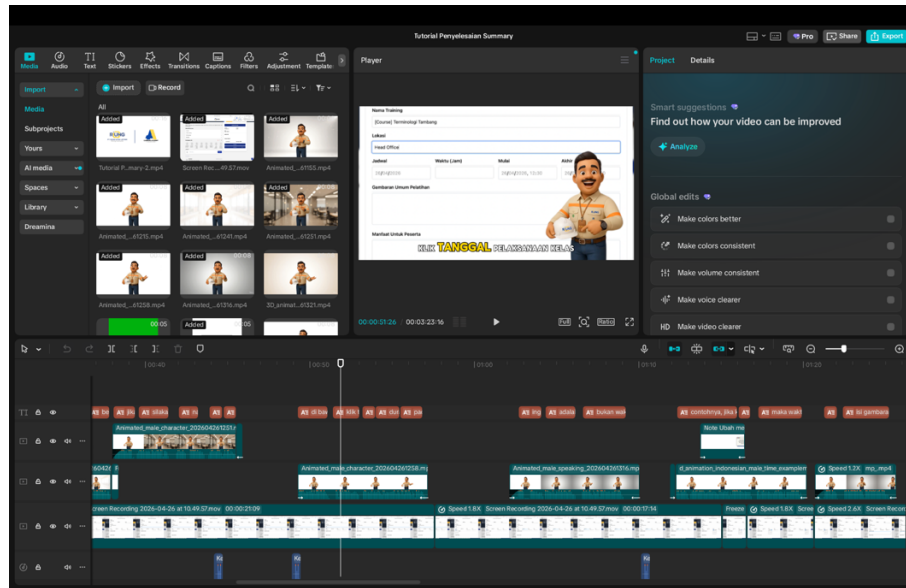
Gambar 4.4 Penulisan *Prompt* dan Pembuatan Animasi Maskot Riung Menggunakan *Google Flow AI* (Sumber: *Google Flow AI*)

4.2.3. Pasca Produksi

Tahap pasca produksi dilakukan setelah seluruh proses perekaman video tutorial dan pembuatan animasi maskot Riung selesai. Pada tahap ini, penulis melakukan proses penyuntingan untuk menyusun hasil rekaman layar dan seluruh *part* elemen visual animasi menjadi menjadi video tutorial yang utuh, terstruktur, dan mudah dipahami pengguna LMS “REMOTE”. Seluruh proses *editing* dilakukan menggunakan Canva untuk *bumper* dan CapCut untuk menyatukan semua bagiannya. Berikut proses yang dilakukan penulis pada tahap pasca produksi.

4.2.3.1. Penyusunan dan Pemotongan Video

Penulis menggabungkan hasil rekaman layar sesuai urutan pada *Standard Sequence Guide* (SSG). Setelah itu dilakukan pemotongan durasi video untuk menyesuaikan alur tutorial agar lebih ringkas, jelas, dan tidak terlalu panjang.

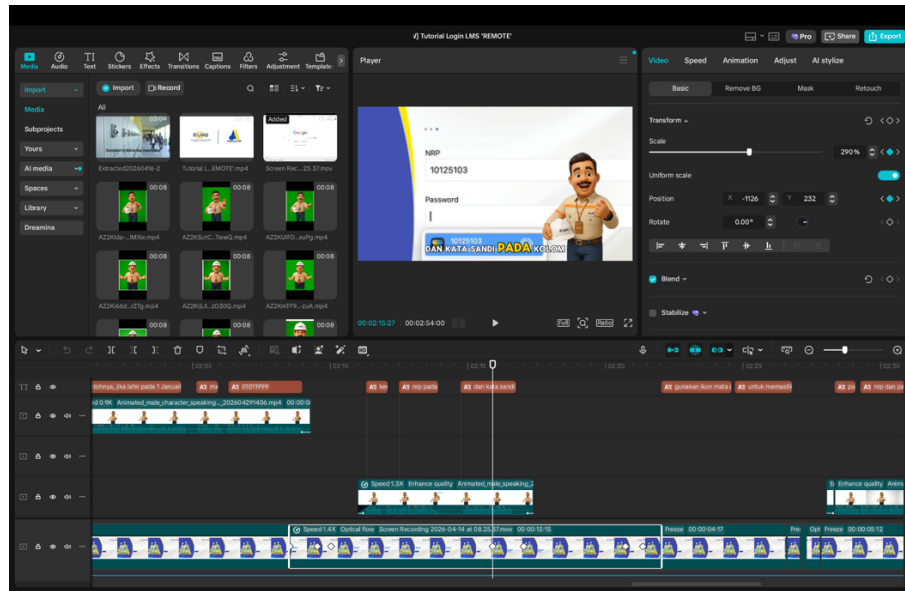


Gambar 4.5 Proses Penyusunan dan Pematongan Video
(Sumber: CapCut)

4.2.3.2. Penambahan Animasi dan Elemen Visual

Setelah menambahkan hasil rekaman layar, penulis menambahkan animasi maskot Riung sebagai elemen visual pendukung dalam video tutorial. Animasi tersebut dibuat menggunakan *Google Flow AI* dan disesuaikan dengan narasi serta alur penggunaan LMS berdasarkan SSG. Setelah proses *generate* selesai, animasi digabungkan dan disesuaikan dengan hasil rekaman layar agar video lebih interaktif dan menarik.

Kemudian, penulis melengkapi video dengan elemen visual lainnya seperti *highlight*, *pointer*, dan efek *zoom in* pada bagian tertentu, serta *subtitle* untuk membantu memperjelas langkah penggunaan LMS “REMOTE”. Seluruh elemen visual disusun menyesuaikan isi tutorial agar informasi dapat tersampaikan lebih jelas dan mudah dipahami pengguna.



Gambar 4.6 Penambahan Elemen Visual pada Video Tutorial
(Sumber: CapCut)

4.2.3.3. Penyesuaian Audio dan *Voice Over*

Pada tahap ini penulis melakukan penyesuaian audio, mulai dari pemilihan *background*, penambahan *sound effect*, hingga pengaturan keseimbangan suara agar sesuai dengan tampilan video. *Voice over* utama dihasilkan langsung dari animasi maskot Riung yang dibuat menggunakan *Google Flow AI*, kemudian dilakukan beberapa penyuntingan tambahan untuk menyesuaikan tempo, intonasi, dan sinkronisasi dengan isi video.

4.2.3.4. *Review* dan Revisi Video

Setelah proses *editing* selesai, video tutorial direview bersama klien. Tahap *review* dilakukan untuk memastikan isi video telah sesuai dengan kebutuhan pengguna LMS serta alur penggunaan sistem yang sebenarnya. Setelah dilakukan proses review dan revisi, penulis kembali melakukan perbaikan pada beberapa bagian video sesuai *feedback* dari klien. Berdasarkan hasil review, dilakukan beberapa revisi terkait tampilan, narasi, dan penyesuaian audio dari animasi yang dihasilkan. Setelah seluruh revisi selesai

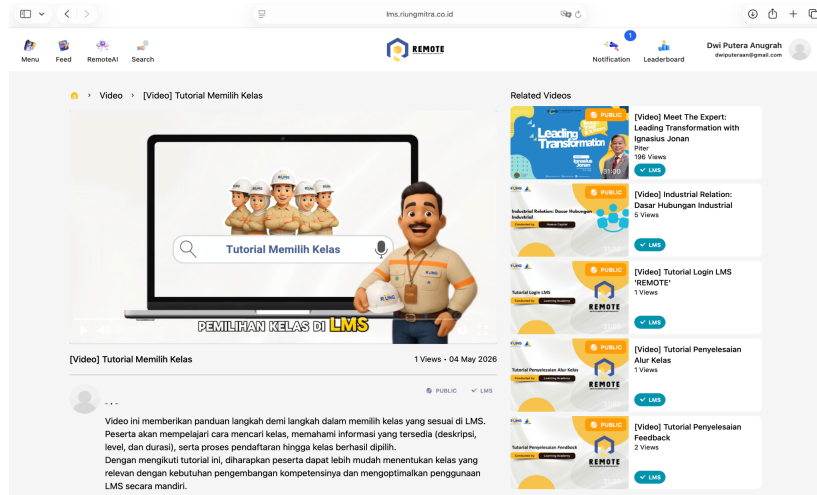
dilakukan, kemudian penulis melakukan *review* kembali sampai akhirnya video yang dihasilkan dinyatakan lolos *quality control*.



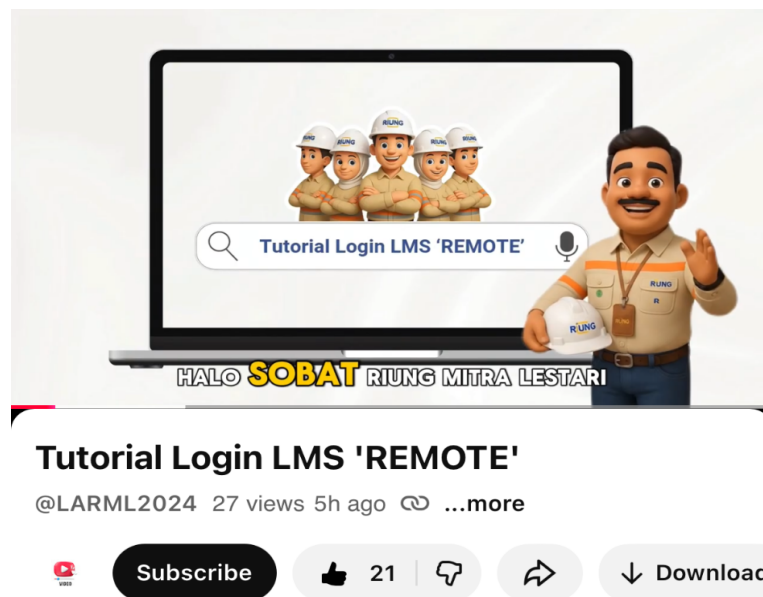
Gambar 4.7 *Final Review Video Tutorial Bersama Klien*
(Sumber: *Dokumentasi Pribadi*)

4.2.3.5. Finalisasi dan Publikasi Video

Setelah revisi selesai dilakukan, video memasuki tahap finalisasi dan diekspor ke format akhir. Hasil video kemudian dipublikasikan melalui LMS “REMOTE” sebagai media panduan penggunaan bagi karyawan PT Riung Mitra Lestari. Publikasi video dilakukan dengan menghubungkan LMS “REMOTE” ke akun YouTube milik departemen *Learning Academy* (LA) PT Riung Mitra Lestari menggunakan mode *unlisted*. Dengan pengaturan tersebut, video tidak tersedia secara umum di YouTube dan hanya dapat diakses melalui LMS “REMOTE” atau tautan yang dimiliki pengguna tertentu.



Gambar 4.8 Video Tutorial yang Telah Dipublikasikan pada LMS “REMOTE”
(Sumber: LMS “REMOTE”, 2026)



Gambar 4.9 Video yang Telah Dipublikasikan Melalui Akun YouTube @LARML2024 Mode Unlisted
(Sumber: YouTube LARML2024, 2026)

4.2.4. Evaluasi

Setelah seluruh proses produksi dan implementasi video tutorial LMS “REMOTE” selesai dilakukan, tahap selanjutnya adalah evaluasi. Evaluasi ini dilakukan untuk mengetahui sejauh mana efektivitas video tutorial dalam upaya meningkatkan pemahaman cara penggunaan LMS “REMOTE” di PT Riung Mitra Lestari dalam mendukung proses pembelajaran digital karyawan.

Video tutorial pertama kali dipublikasikan pada 4 Mei 2026 melalui LMS “REMOTE” yang terhubung dengan platform YouTube dengan pengaturan unlisted sehingga hanya dapat diakses oleh pengguna yang memiliki tautan video. Selanjutnya, pada 18 Mei 2026 dilakukan publikasi ulang setelah adanya revisi penambahan logo Universitas Diponegoro pada bagian *opening* video.

Video tutorial yang telah dipublikasikan kemudian dimanfaatkan sebagai media pendukung pembelajaran pada LMS “REMOTE”. Selain dapat diakses secara mandiri oleh pengguna, video tutorial juga digunakan saat pelaksanaan pelatihan di *site*. Hal tersebut diperkuat oleh pernyataan Bapak Defri selaku *Group Leader Learning and Development* PT Riung Mitra Lestari pada 18 Mei 2026 yang menyampaikan bahwa, “PIC *training* di masing-masing *site* turut menayangkan video tutorial saat kegiatan pelatihan berlangsung”.

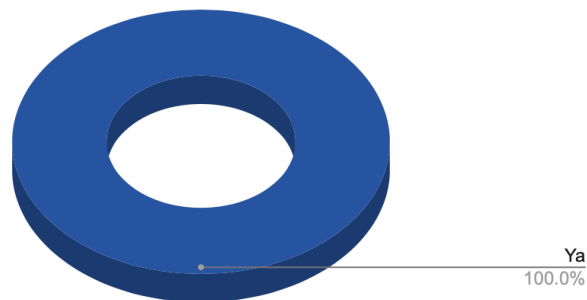
Penggunaan video tutorial didasarkan pada hasil *Focus Group Discussion* (FGD) yang sebelumnya dilakukan oleh perusahaan dengan melibatkan 118 peserta. Hasil FGD menunjukkan bahwa pengguna masih mengalami kendala dalam menggunakan LMS “REMOTE”, terutama pada proses *login* awal, kesulitan memahami navigasi sistem, serta belum tersedianya panduan penggunaan. Kondisi tersebut menunjukkan perlunya media pembelajaran yang mampu menjelaskan cara penggunaan LMS “REMOTE” secara lebih jelas, sistematis, dan mudah dipahami.

Untuk mengukur efektivitas video tutorial yang telah dikembangkan, penulis melaksanakan *post-survey* kepada pengguna LMS “REMOTE”.

Penyebaran kuesioner dilakukan melalui Bapak Defri selaku *Group Leader Learning and Development* PT Riung Mitra Lestari yang membantu mendistribusikan kuesioner kepada peserta pelatihan periode 1 pada bulan Mei tahun 2026. Survei diberikan kepada peserta yang telah menonton video tutorial dan menggunakan LMS “REMOTE” selama proses pembelajaran berlangsung dan PIC pelatihan dari seluruh area operasional kerja.

Berdasarkan hasil pengumpulan data *post-survey*, diperoleh sebanyak 116 responden yang seluruhnya menyatakan telah menonton video tutorial LMS “REMOTE”. Dengan demikian, seluruh responden telah memiliki pengalaman menggunakan video tutorial sebagai media pendukung pembelajaran sehingga dapat memberikan penilaian berdasarkan pengalaman penggunaan yang mereka peroleh selama mengakses LMS “REMOTE”.

Apakah Anda telah menonton video tutorial LMS "REMOTE" yang tersedia pada sistem LMS "REMOTE"?



Gambar 4.10 Persentase Responden yang Telah Menonton Video Tutorial LMS “REMOTE”

Untuk mengukur tingkat pemahaman pengguna, *post-survey* menggunakan skala likert lima tingkat. Skala tersebut digunakan untuk mengetahui tingkat persetujuan responden terhadap setiap pernyataan yang berkaitan dengan penggunaan LMS “REMOTE” setelah menonton video tutorial. Adapun kategori penilaian yang digunakan ditunjukkan pada Tabel 4.7.

Tabel 4.7 Keterangan Skala Penilaian pada *Post-Survey* LMS “REMOTE”

Skala	Keterangan
1	Sangat Tidak Setuju
2	Tidak Setuju
3	Netral
4	Setuju
5	Sangat Setuju

Pernyataan yang digunakan dalam *post-survey* disusun untuk mengukur beberapa aspek yang berkaitan dengan pemahaman dan pengalaman pengguna dalam menggunakan LMS “REMOTE”. Aspek yang dikukur meliputi pemahaman terhadap fitur dan fungsi sistem, pemahaman alur penggunaan LMS, kemampuan menggunakan LMS “REMOTE” secara mandiri, kemudahan mengikuti proses pembelajaran, serta efektivitas video tutorial dalam membantu pengguna memahami penggunaan sistem. Berikut rincian indikator yang digunakan dalam *post survey* dapat dilihat pada Tabel 4.8.

Tabel 4.8 Indikator *Post-Survey* Video Tutorial LMS “REMOTE”

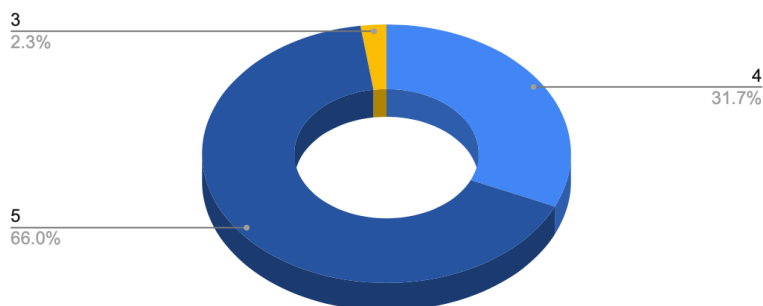
No.	Indikator	Pernyataan
1	Pemahaman terhadap fitur LMS “REMOTE”	Setelah menonton video tutorial, saya memahami fungsi fitur-fitur utama yang terdapat pada LMS "REMOTE"
2	Pemahaman terhadap akses sistem/ <i>login</i>	Setelah menonton video tutorial, saya memahami langkah-langkah <i>login</i> dan akses ke LMS "REMOTE"
3	Pemahaman terhadap pemilihan kelas	Setelah menonton video tutorial, saya memahami cara memilih dan

		mengakses kelas yang telah ditugaskan
4	Pemahaman terhadap alur penyelesaian kelas	Setelah menonton video tutorial, saya memahami tahapan yang harus dilakukan untuk menyelesaikan suatu kelas pada LMS "REMOTE"
5	Pemahaman terhadap penyelesaian <i>feedback</i>	Setelah menonton video tutorial, saya memahami cara mengisi feedback setelah menyelesaikan pembelajaran
6	Pemahaman terhadap penyelesaian <i>summary</i>	Setelah menonton video tutorial, saya memahami cara mengisi summary pada LMS "REMOTE"
7	Pemahaman terhadap pengunduhan sertifikat	Setelah menonton video tutorial, saya memahami cara mengunduh sertifikat pelatihan melalui LMS "REMOTE"
8	Kemandirian penggunaan LMS "REMOTE"	Setelah menonton video tutorial, saya merasa mampu menggunakan LMS "REMOTE" tanpa bantuan langsung dari rekan kerja atau admin
9	Kemudahan dalam proses pembelajaran	Video tutorial membantu saya menyelesaikan proses pembelajaran pada LMS "REMOTE" dengan lebih mudah
10	Kemudahan memahami materi	Informasi yang disampaikan dalam video tutorial mudah dipahami dan diikuti
11	Efektivitas video tutorial	Secara keseluruhan, video tutorial membantu meningkatkan pemahaman

		saya terhadap penggunaan LMS "REMOTE"
--	--	---------------------------------------

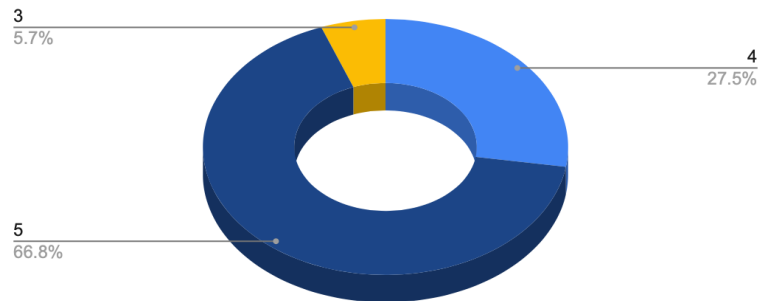
Berdasarkan indikator tersebut, selanjutnya dilakukan analisis terhadap jawaban responden untuk mengetahui sejauh mana video tutorial yang dikembangkan mampu membantu pengguna memahami cara penggunaan LMS "REMOTE" dan mendukung proses pembelajaran yang berlangsung melalui sistem tersebut. Hasil *post-survey* menunjukkan bahwa video tutorial memberikan kontribusi positif terhadap pemahaman pengguna dalam menggunakan LMS "REMOTE". Pada indikator pemahaman fungsi fitur utama LMS, sebagian besar responden menyatakan setuju dan sangat setuju bahwa video tutorial membantu mereka memahami fungsi berbagai fitur yang tersedia pada sistem. Hasil serupa juga terlihat pada indikator pemahaman *login* dan akses LMS, yang menunjukkan bahwa pengguna lebih mudah memahami tahapan awal penggunaan sistem setelah menonton video tutorial.

Setelah menonton video tutorial, saya memahami fungsi fitur-fitur utama yang terdapat pada LMS "REMOTE"



Gambar 4.11 Hasil Survei Pemahaman Pengguna Terhadap Fungsi Fitur Utama LMS "REMOTE"

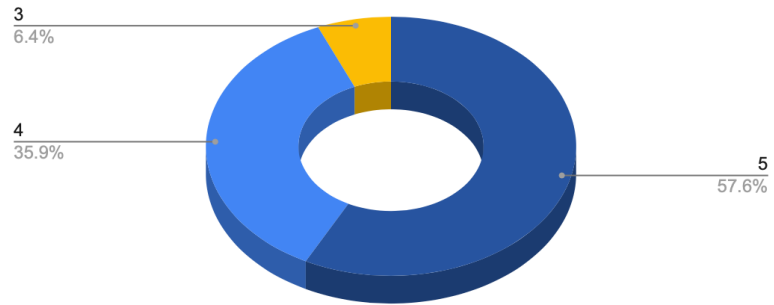
Setelah menonton video tutorial, saya memahami langkah-langkah login dan akses ke LMS "REMOTE"



Gambar 4.12 Hasil Survei Pemahaman Pengguna Terhadap *Login* dan Akses LMS "REMOTE"

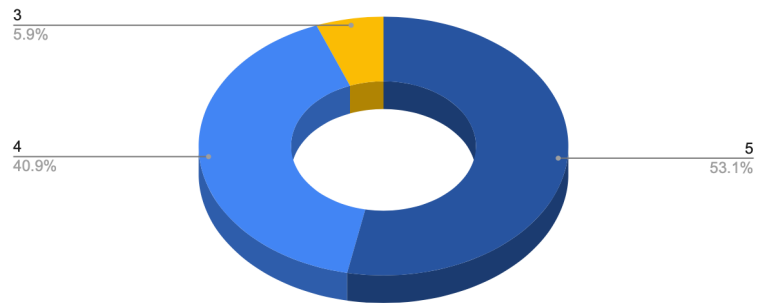
Selain membantu pengguna memahami fitur dasar, video tutorial juga membantu pengguna memahami tahapan pembelajaran pada LMS "REMOTE". Mayoritas responden menyatakan bahwa mereka memahami cara memilih kelas yang ditugaskan, mengikuti alur pembelajaran hingga selesai, penyelesaian *feedback*, penyelesaian *summary*, serta mengunduh sertifikat pelatihan. Temuan tersebut menunjukkan bahwa video tutorial mampu menjelaskan setiap tahapan penggunaan LMS "REMOTE" secara runtut sehingga lebih mudah diikuti oleh pengguna.

Setelah menonton video tutorial, saya memahami cara memilih dan mengakses kelas yang telah ditugaskan



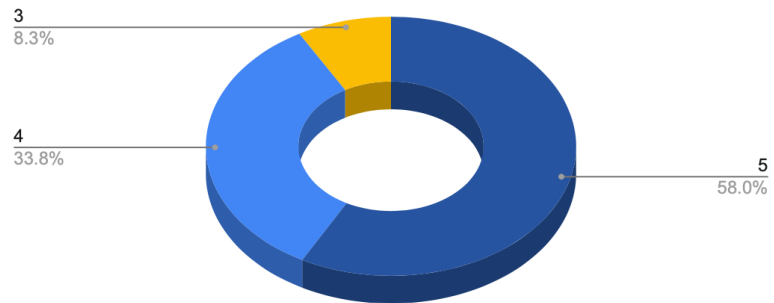
Gambar 4.13 Hasil Survei Pemahaman Pengguna Terhadap Pemilihan dan Akses Kelas

Setelah menonton video tutorial, saya memahami tahapan yang harus dilakukan untuk menyelesaikan suatu kelas pada LMS "...



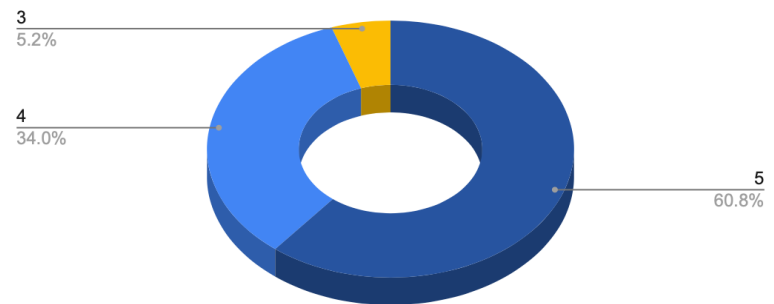
Gambar 4.14 Hasil Survei Pemahaman Pengguna Terhadap Penyelesaian Alur Kelas

Setelah menonton video tutorial, saya memahami cara mengisi feedback setelah menyelesaikan pembelajaran



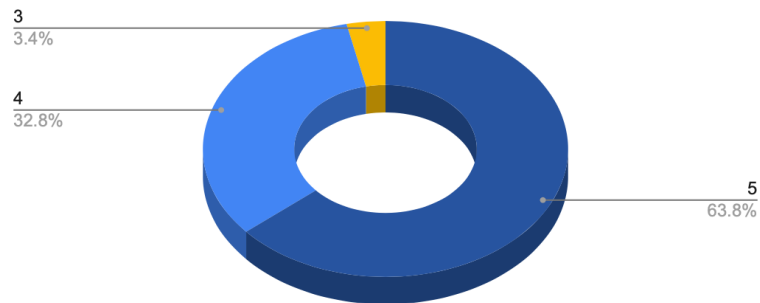
Gambar 4.15 Hasil Survei Pemahaman Pengguna Terhadap Penyelesaian *Feedback*

Setelah menonton video tutorial, saya memahami cara mengisi summary pada LMS "REMOTE"



Gambar 4.16 Hasil Survei Pemahaman Pengguna Terhadap Penyelesaian *Summary*

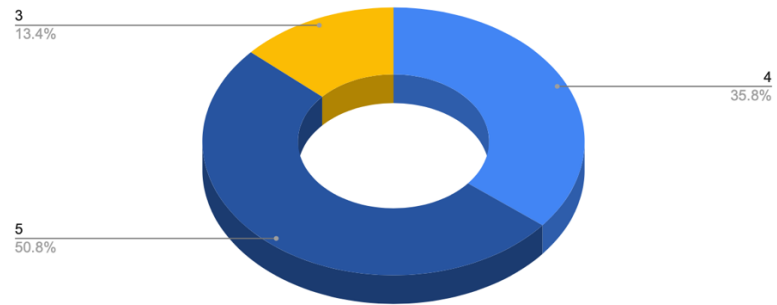
Setelah menonton video tutorial, saya memahami cara mengunduh sertifikat pelatihan melalui LMS "REMOTE"



Gambar 4.17 Hasil Survei Pemahaman Pengguna Terhadap Pengunduhan Sertifikat

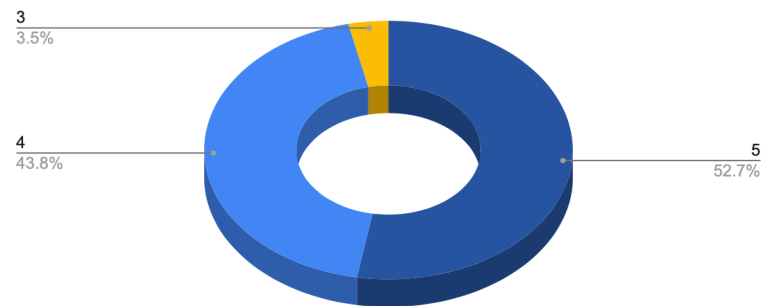
Pada aspek kemandirian penggunaan sistem, sebagian besar responden menyatakan bahwa mereka mampu menggunakan LMS "REMOTE" secara mandiri tanpa bantuan langsung dari rekan kerja maupun admin setelah menonton video tutorial. Selain itu, responden juga menilai bahwa video tutorial membantu mempermudah proses pembelajaran serta membuat informasi yang disampaikan lebih mudah dipahami dan diikuti. Hasil tersebut menunjukkan bahwa video tutorial tidak hanya berfungsi sebagai media informasi, tetapi juga sebagai sarana pendamping pembelajaran yang membantu pengguna beradaptasi dengan sistem secara mandiri.

Setelah menonton video tutorial, saya merasa mampu menggunakan LMS "REMOTE" tanpa bantuan langsung dari rekan kerja atau admin



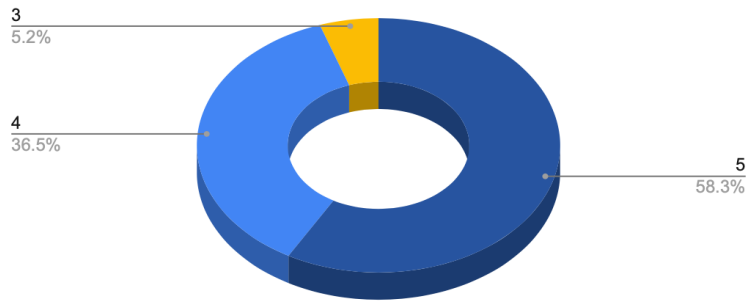
Gambar 4.18 Hasil Survei Kemampuan Pengguna Menggunakan LMS "REMOTE" Secara Mandiri

Video tutorial membantu saya menyelesaikan proses pembelajaran pada LMS "REMOTE" dengan lebih mudah



Gambar 4.19 Hasil Survei Kemudahan Peserta dalam Menyelesaikan Proses Pembelajaran

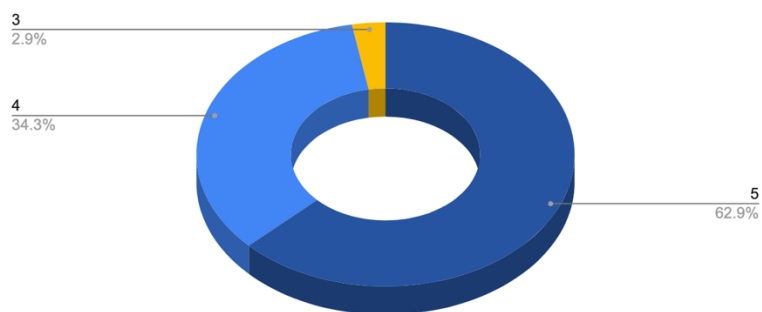
Informasi yang disampaikan dalam video tutorial mudah dipahami dan diikuti



Gambar 4.20 Hasil Survei Kemudahan Pengguna dalam Memahami Informasi dalam Video Tutorial

Secara keseluruhan, mayoritas responden memberikan penilaian positif terhadap efektivitas video tutorial dalam meningkatkan pemahaman cara penggunaan LMS “REMOTE”. Hasil ini menunjukkan bahwa video tutorial yang dikembangkan telah mampu mendukung proses pembelajaran digital serta membantu pengguna dalam memahami cara penggunaan LMS “REMOTE” dengan lebih baik.

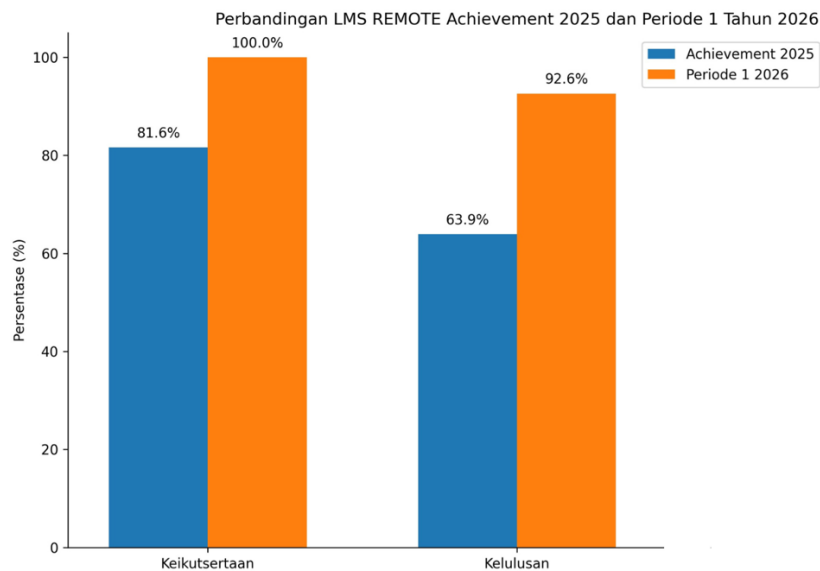
Secara keseluruhan, video tutorial membantu meningkatkan pemahaman saya terhadap penggunaan LMS "REMOTE"



Gambar 4.21 Efektivitas Video Tutorial dalam Meningkatkan Pemahaman Cara Penggunaan LMS “REMOTE”

Selain melalui *post-survey*, evaluasi juga dilakukan menggunakan data LMS REMOTE *Achievement* perusahaan untuk melihat perubahan capaian pembelajaran setelah implementasi video tutorial. Berdasarkan data pada tahun 2025, tingkat keikutsertaan peserta mencapai 81,6%, sedangkan tingkat kelulusan peserta sebesar 63,9%. Dengan demikian, terdapat *gap* sebesar 17,7% antara peserta yang mengikuti pembelajaran dan peserta yang berhasil menyelesaikan pembelajaran hingga dinyatakan lulus.

Setelah video tutorial diimplementasikan pada periode 1 tahun 2026, tingkat keikutsertaan peserta meningkat menjadi 100%, sedangkan tingkat kelulusan menjadi 92,6%. Hasil tersebut menunjukkan bahwa *gap* antara tingkat keikutsertaan dan kelulusan peserta menurun menjadi 7,4%.

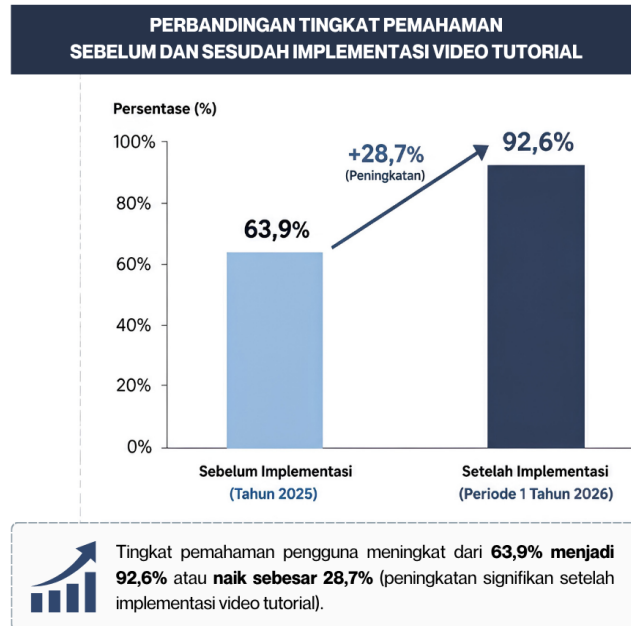


Gambar 4.22 Perbandingan LMS REMOTE *Achievement* Tahun 2025 dan Periode 1 Tahun 2026

(Sumber: Data internal PT Riung Mitra Lestari, 2026)

Penurunan *gap* dari 17,7% menjadi 7,4% menunjukkan adanya perbaikan sebesar 10,3%. Capaian tersebut melampaui target awal yang menetapkan penurunan *gap* sebesar 10%. Selain itu, hasil evaluasi juga

menunjukkan adanya peningkatan pemahaman pengguna terhadap penggunaan LMS “REMOTE” sebesar 28,7%.



Gambar 4.23 Perbandingan Tingkat Pemahaman Sebelum dan Sesudah Implementasi Video Tutorial LMS “REMOTE”
(Sumber: Data internal PT Riung Mitra Lestari, 2026)

Berdasarkan hasil *post-survey* dan data LMS REMOTE *Achievement*, dapat disimpulkan bahwa video tutorial yang diproduksi berhasil sebagai upaya meningkatkan pemahaman cara penggunaan LMS “REMOTE” di PT Riung Mitra Lestari. Hasil tersebut menunjukkan keberadaan video tutorial tidak hanya membantu pengguna memahami fitur dan alur penggunaan sistem, tetapi juga berkontribusi positif dalam mendukung proses pembelajaran digital di lingkungan perusahaan. Dengan meningkatnya pemahaman pengguna, peserta menjadi lebih mudah mengikuti serta menyelesaikan proses pembelajaran pada LMS “REMOTE” hingga tahap akhir secara lebih optimal.

4.2.5. Hambatan dan Solusi

Selama proses pelaksanaan Tugas Akhir, penulis menghadapi beberapa hambatan. Pada tahap pra-produksi, hambatan terjadi pada proses penyusunan dan penyesuaian *Standard Sequence Guide* (SSG). Penulis melakukan beberapa perubahan untuk menyesuaikan alur video dengan kebutuhan pengguna LMS “REMOTE” atas masukan dari klien. Penyesuaian tersebut meliputi alur, perubahan tampilan, penambahan penjelasan pada fitur tertentu, sehingga terdapat penambahan durasi pada video yang dihasilkan.

Pada tahap produksi, hambatan terjadi pada proses pembuatan animasi maskot Riung. Awalnya, maskot Riung hanya akan dibuat dalam bentuk animasi 3D sederhana dengan gerakan mulut menggunakan Canva dan Adobe Animate. Namun setelah setelah melakukan diskusi dengan klien, konsep tersebut dikembangkan menjadi animasi bergerak dalam bentuk video agar penyampaian informasi terlihat lebih interaktif dan menarik. Penulis sempat menggunakan fitur *generate* animasi video pada Canva, tetapi penggunaannya memiliki keterbatasan sehingga hasil animasi belum sesuai dengan kebutuhan produksi. Oleh karena itu, penulis mencari alternatif lain dan akhirnya menggunakan *Google Flow AI* untuk menghasilkan animasi bergerak yang lebih sesuai dengan konsep video tutorial.

Hambatan berikutnya terjadi pada tahap pasca produksi, khususnya pada proses penyesuaian *voice over*. Setelah animasi selesai dibuat menggunakan *Google Flow AI*, ditemukan adanya perbedaan karakter suara pada beberapa potongan video sehingga audio terdengar kurang konsisten. Penulis sempat menyarankan penggunaan *voice over* langsung dari pihak klien, namun hasil rekaman suara dinilai kurang sesuai dengan hasil video tutorial yang telah dibuat. Klien kemudian mengusulkan penggunaan beberapa penggunaan beberapa *AI voice generator* lainnya, tetapi hasil suara yang diperoleh masih belum sesuai dari segi intonasi dan karakter audio. Berdasarkan hasil diskusi bersama klien, diputuskan untuk menggunakan suara

asli yang dihasilkan dari animasi video sebelumnya. Untuk mengatasi perbedaan karakter suara pada beberapa bagian video, penulis melakukan *prompt* ulang secara bertahap hingga diperoleh hasil suara yang lebih seragam dan tidak memiliki perbedaan yang terlalu mencolok antarvideo animasi.

Selain itu, hambatan juga terjadi pada proses evaluasi hasil publikasi video tutorial, terutama dalam pengumpulan data *post-survey* dan peningkatan *views* video. Pada awal penyebaran *post-survey*, jumlah responden yang mengisi hanya 1 responden dalam waktu satu minggu. Penulis kemudian melakukan *follow up* kembali kepada pihak klien terkait penyampaian kembali *post-survey* kepada karyawan *site*. Namun, penyampaian informasi hanya dapat dilakukan saat *meeting* KPI pada minggu berikutnya. Proses *follow up* kembali mengalami kendala karena jadwal *meeting* bertepatan dengan tanggal merah dan *long weekend* sehingga aktivitas operasional perusahaan menjadi terbatas.

Penulis juga melakukan penyesuaian ulang pada video tutorial dengan menambahkan logo universitas sebagai bentuk kerjasama dengan klien sesuai syarat publikasi Tugas Akhir. Setelah proses revisi selesai dilakukan, atas persetujuan dari pihak klien, video tutorial kembali dipublikasikan dalam versi terbaru yang telah disesuaikan.