

BAB II

GAMBARAN UMUM

2.1 Gambaran Umum Kota Kediri

a. Kondisi Administratif dan Geografis Daerah

Kota Kediri merupakan satu di antara kota terbesar di Jawa Timur yang berjarak 130 km dari Kota Surabaya. Dengan luas wilayah 63,404 km² Kota Kediri secara administratif terbagi menjadi 3 kecamatan dan 46 kelurahan. Kecamatan Mojoroto yang terdiri dari 14 Kelurahan dengan Kelurahan Bandar Lor sebagai Ibukota Kecamatan, Kecamatan Kota terdiri dari 17 Kelurahan dengan Kelurahan Banjaran sebagai Ibukota Kecamatan, dan Kecamatan Pesantren yang terdiri dari 15 Kelurahan dengan Kelurahan Bangsal sebagai Ibukota Kecamatan. Terletak di daerah yang dilalui Sungai Brantas dari selatan ke utara sepanjang 7 km menjadikan struktur wilayah Kota Kediri terbagi menjadi 2 bagian, yakni wilayah timur sungai (Kecamatan Kota dan Kecamatan Pesantren) dan wilayah barat sungai (Kecamatan Mojoroto).

Tabel 2.1 Luas Wilayah Menurut Kecamatan di Kota Kediri

Kecamatan	Luas (km²)	Persentase terhadap Luas Kota (%)
Kota	14,90	23,50
Mojoroto	24,60	38,80
Pesantren	23,90	37,70
Kota Kediri	63,40	100,00

Sumber: Diolah melalui dokumen Kota Kediri Dalam Angka 2021

Kota Kediri secara geografis terletak di bagian selatan garis khatulistiwa, dengan koordinat antara 111,05 derajat hingga 112,03 derajat Bujur Timur antara 7,45 derajat hingga 7,55 derajat Lintang Selatan. Secara umum, wilayah Kota Kediri terletak di tengah-tengah wilayah Kabupaten Kediri, dengan batas wilayah yang ditetapkan seperti berikut :

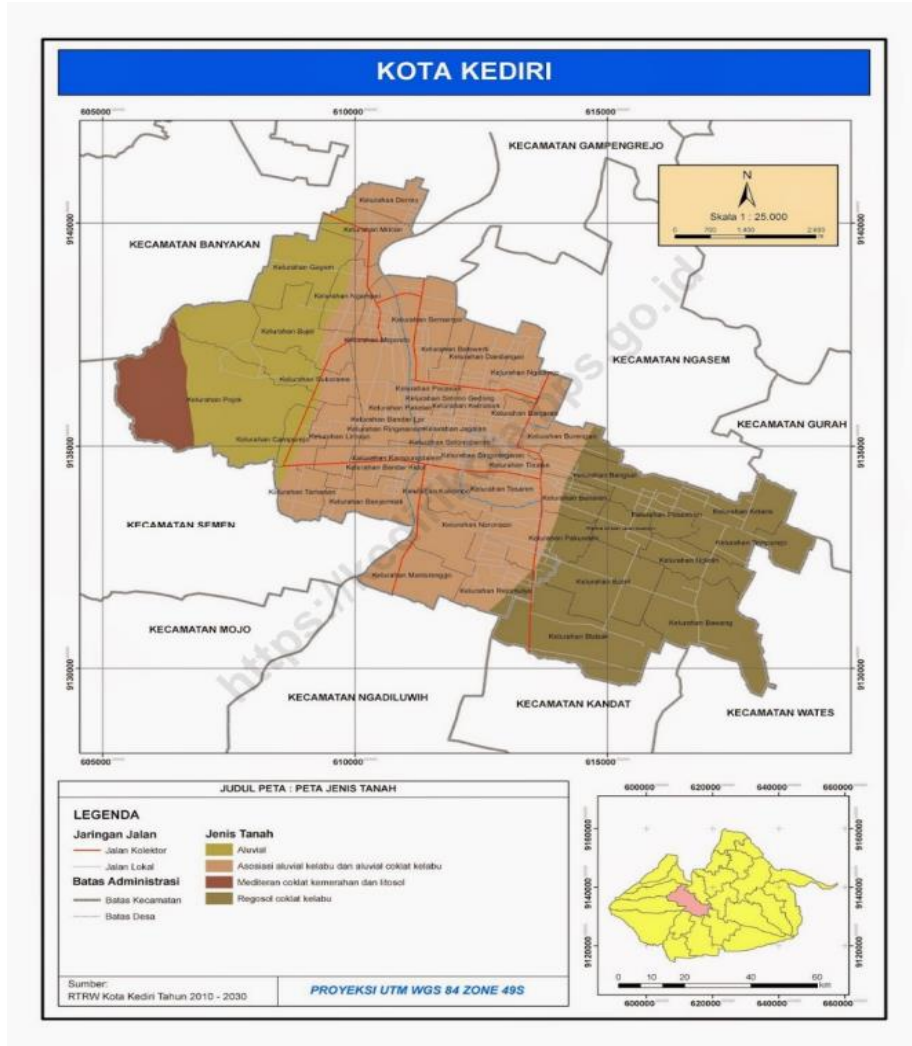
Tabel 2.2 Letak Geografis Kota Kediri

Uraian	Batas Wilayah
Sebelah utara	Kecamatan Gampengrejo dan Kecamatan Grogol
Sebelah Selatan	Kecamatan Kandat dan Kecamatan Ngadiluwih
Sebelah Timur	Kecamatan Wates dan Kecamatan Gurah
Sebelah Barat	Kecamatan Banyakan dan Kecamatan Semen

Sumber: Diolah melalui dokumen Kota Kediri Dalam Angka 2021

Berdasarkan kondisi topografi, wilayah Kota Kediri relatif datar dan terletak pada ketinggian rerata 67 meter di atas permukaan laut (mdpl). Mayoritas wilayah Kota Kediri adalah dataran rendah walaupun ada kawasan dataran tinggi di sebelah barat Kecamatan Mojoro, yakni kawasan Gunung Maskumambang yang memiliki ketinggian 300 mdpl dan Gunung Klotok 672 mdpl. Selain Sungai Brantas, Kota Kediri juga dilalui beberapa sungai lain yang tersebar di ketiga kecamatan, yakni Sungai Parang (3 km), Sungai Ngampel (1,38 km), Sungai Kedak (5,84 km), Sungai Kresek (5,87 km), Sungai Tawang (7,46 km), dan Sungai Bruni (1,93 km).

Gambar 2.1 Peta Wilayah Kota Kediri



Sumber: Diolah dari dokumen Kota Kediri Dalam Angka 2022

b. Kondisi Demografis

Proyeksi penduduk Kota Kediri pada tahun 2021 sebanyak 287.962 jiwa yang mengalami pertumbuhan sebesar 0,90 persen dibandingkan jumlah penduduk tahun 2020 yang berjumlah 286.796 jiwa. Memperoleh nilai 2,09 persen, Kecamatan Pesantren menjadi kecamatan dengan pertumbuhan paling tinggi dari tiga kecamatan yang ada.

Tabel 2.3 Jumlah Penduduk Kota Kediri Menurut Kecamatan Tahun 2019-2021

<u>Kecamatan</u>	2019	2020	2021
<u>Mojoroto</u>	118.560	114.553	115.018
Kota	85.024	84.291	84.634
<u>Pesantren</u>	83.825	87.952	88.310
Kota Kediri	287.409	286.796	287.962

Sumber : Diolah dari Badan Pusat Statistik Kota Kediri, 2023

Pada tahun 2021, Kota Kediri mencapai kepadatan penduduk sebesar 44.285 jiwa/km², dengan Kecamatan Kota sebagai wilayah terpadat dengan kepadatan penduduk meraih 5.306 jiwa/km². Secara komposisi, penduduk Kota Kediri terbagi menjadi 144.174 jiwa laki-laki serta 143.788 jiwa perempuan.

Tabel 2.4 Jumlah Penduduk Kota Kediri Menurut Kelompok Umur dan Jenis Kelamin Tahun 2021

NO	KELOMPOK UMUR	JUMLAH PENDUDUK		
		Laki-Laki	Perempuan	Laki-Laki & Perempuan
1.	0-4	10.528	10.184	20.712
2.	5 – 9	11.106	10.471	21.577
3.	10–14	11.360	11.083	22.443
4.	15–19	13.018	12.201	25.219
5.	20–24	12.549	11.163	23.712
6.	25–29	10.753	9.968	20.721
7.	30–34	10.321	10.122	20.443
8.	35–39	11.379	11.115	22.494
9.	40–44	11.084	10.660	21.744
10.	45–49	9.812	9.491	19.303

NO	KELOMPOK UMUR	JUMLAH PENDUDUK		
		Laki-Laki	Perempuan	Laki-Laki & Perempuan
11.	50–54	9.027	9.241	18.268
12.	55–59	7.580	8.645	16.225
13.	60–64	6.306	7.029	13.335
14.	65–69	4.489	5.407	9.896
15.	70–74	2.583	3.283	5.866
16.	75+	2.279	3.725	6.004
Jumlah		144 174	143 788	287 962

Sumber: Diolah peneliti melalui dokumen Kota Kediri Dalam Angka 2022

Pada tahun 2021, komposisi penduduk Kota Kediri menurut kelompok usia adalah seperti berikut: sebanyak 59,70% atau sekitar 171.904 jiwa penduduk berusia 15-54 tahun, sebanyak 22,48% atau sekitar 64.732 jiwa berusia 0-14 tahun, dan sebanyak 17,82% atau sekitar 51.326 jiwa berusia 55 tahun ke atas. Mayoritas masyarakat Kota Kediri berada pada usia 15-19 tahun sebanyak 25.219 jiwa. Pada tahun 2021 jumlah penduduk usia produktif (usia 15-64 tahun) di Kota Kediri juga relatif tinggi dengan jumlah meraih 201.464 jiwa.

2.2 Gambaran Umum Dinas Kependudukan dan Pencatatan Sipil Kota Kediri

Dibawah kepemimpinan Walikota melalui Sekretaris Daerah, Dinas Kependudukan dan Pencatatan Sipil Kota Kediri bertanggung jawab dalam melaksanakan urusan pemerintahan di bidang kependudukan dan pencatatan sipil. Kegiatan yang menjadi rutinitas bagi Dinas Kependudukan dan Pencatatan Sipil Kota Kediri mencakup perencanaan, pelaksanaan, pengendalian, dan pelayanan kepada masyarakat sesuai kebijakan yang berlaku.

Gambar 2.2 Kantor Dispendukcapil Kota Kediri



*Sumber: Diolah penulis dari laman dispendukcapil.kedirikota.go.id,
2023*

Dinas Kependudukan dan Pencatatan Sipil Kota Kediri berlokasi di Jl. Supersemar No. 112, Ngronggo, Kec. Kota Kediri, Jawa Timur. Bangunan Dinas Kependudukan dan Pencatatan Sipil Kota Kediri terdiri dari satu lantai yang mencakup berbagai ruangan di dalamnya, antara lain ruang tunggu pemohon (masyarakat), loket pelayanan dan loket pengambilan dokumen, ruan kepala dinas, ruang sekretariat, ruang bidang informasi ruang bidang kependudukan, ruang bidang pencatatan sipil, ruang rapat, dan ruang arsip.

a. Fungsi Dinas Kependudukan dan Pencatatan Sipil Kota Kediri

Untuk melaksanakan tugasnya, Dinas Kependudukan dan Pencatatan Sipil Kota Kediri mempunyai fungsi seperti berikut:

1. Merancang dan menerapkan kebijakan terkait administrasi kependudukan dan pencatatan sipil.
2. Melakukan evaluasi dan pelaporan dibidang administrasi kependudukan dan pencatatan sipil

3. Melaksanakan administrasi kedinasan, serta melaksanakan fungsi lain yang diberikan oleh Walikota sejalan dengan tugasnya.

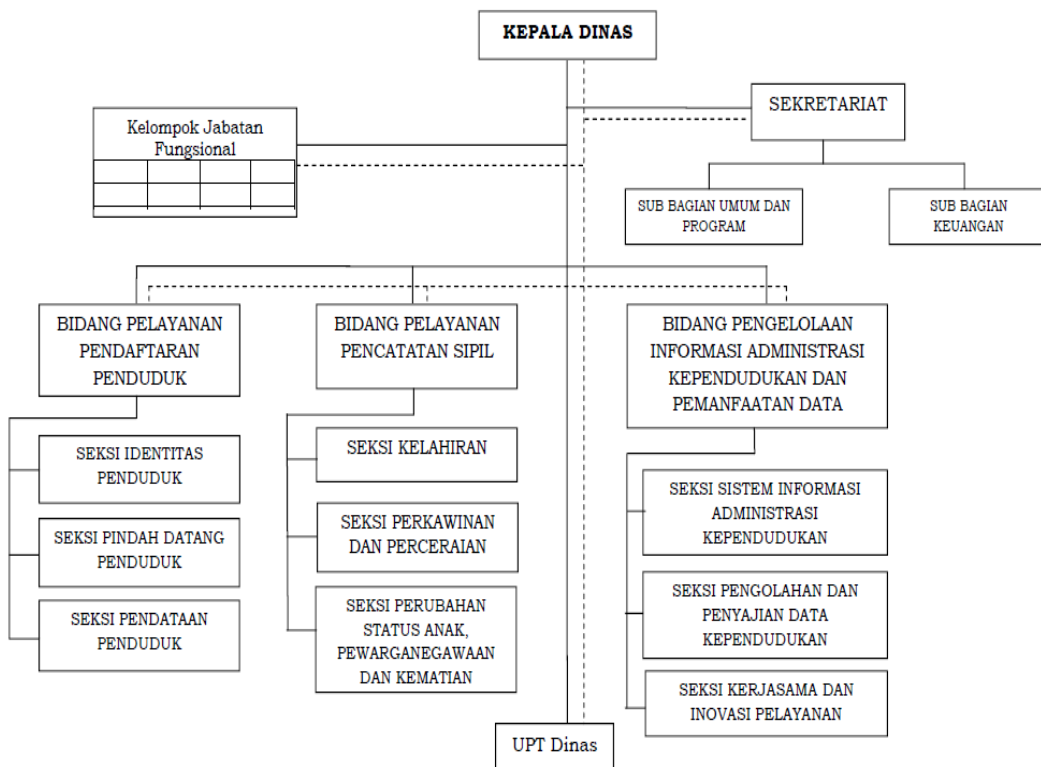
b. Visi dan Misi Dinas Kependudukan dan Pencatatan Sipil Kota Kediri

Visi Dinas Kependudukan dan Pencatatan Sipil Kota Kediri adalah “Kota Kediri Unggul dan Makmur dalam Harmoni”. Untuk meraih visi tersebut maka dirumuskan misi “Mewujudkan Tata Kelola Pemerintahan yang Bersih, Transparan dan Berintegritas Berorientasi pada Pelayanan Prima”

c. Struktur Organisasi Dinas Kependudukan dan Pencatatan Sipil Kota Kediri

Struktur organisasi Dispendukcapil organisasi Dinas adalah seperti berikut:

Gambar 2.3 Struktur Organisasi Dinas Kependudukan dan Pencatatan Sipil Kota Kediri



Sumber: Dinas Kependudukan dan Pencatatan Sipil Kota Kediri

d. Jenis-jenis Pelayanan Administrasi Kependudukan Dinas Kependudukan dan Pencatatan Sipil Kota Kediri

Jenis-jenis pelayanan oleh Dispendukcapil Kota Kediri adalah sebagai berikut:

Tabel 2.5 Jenis-jenis Pelayanan Dinas Kependudukan dan Pencatatan Sipil Kota Kediri

NO.	Jenis pelayanan	Keterangan
1.	Kartu keluarga (KK)	1. penerbitan baru 2. penerbitan karena hilang atau rusak 3. perubahan karena penambahan atau pengurangan anggota keluarga
2	Penerbitan KTP-el	1. baru untuk WNI 2. baru karena pindah, perubahan data, rusak dan hilang untuk WNI 3. baru untuk orang asing 4. baru karena pindah, perubahan data, rusak, hilang dan perpanjangan untuk orang asing
3.	Perpindahan penduduk	1. WNI dalam NKRI 2. penduduk orang asing ITAP 3. penduduk orang asing ITAS 4. penduduk WNI keluar wilayah NKRI 5. penduduk WNI datang dari luar negeri 6. pendaftaran bagi orang asing ITAS datang dari luar wilayah NKRI
4	Penerbitan Kartu Identitas Anak (KIA)	1. baru untuk anak WNI 2. baru untuk anak WNI karena hilang/rusak dan pindah datang 3. baru untuk anak orang asing 4. untuk anak orang asing karena hilang/rusak dan pindah datang
5.	Pencatatan kelahiran dan kematian	1. kelahiran WNI 2. kelahiran orang asing 3. lahir mati 4. kematian
6.	Pencatatan perkawinan dan perceraian	1. perkawinan WNI 2. perkawinan orang asing 3. pembatalan perkawinan 4. perceraian 5. pembatalan perceraian.

Sumber: Diolah peneliti melalui Dispendukcapil Kota Kediri, 2023

2.3 Gambaran Umum Aplikasi SAKTI

SAKTI (Sistem Administrasi Kependudukan Berbasis Teknologi Informasi) merupakan salah satu inovasi pelayanan publik melalui pemanfaatan teknologi komunikasi dan informasi yang diselenggarakan oleh Dinas Kependudukan dan Pencatatan Sipil Kota Kediri dengan tujuan untuk memberikan kemudahan bagi masyarakat Kota Kediri dalam melakukan pengurusan administrasi kependudukan.

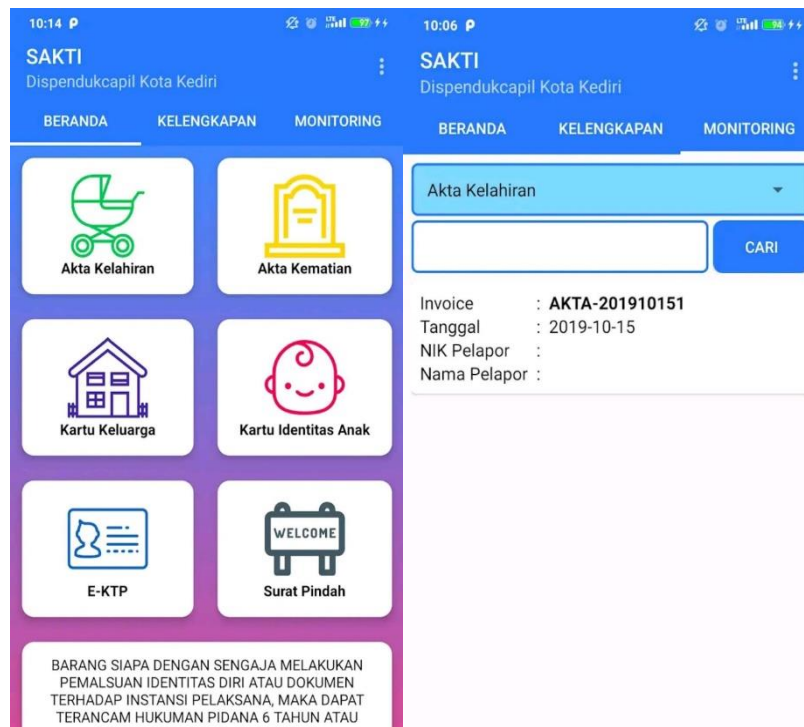
Gambar 2.4 Logo Aplikasi SAKTI Kota Kediri



Sumber: Diolah penulis melalui laman Playstore Dispenduk Kota Kediri, 2024

Aplikasi yang dirilis pada tahun 2017 ini dibuat berdasarkan Peraturan Walikota Kediri No.36 Tahun 2016 Tentang Pelaksanaan Peraturan Daerah Kota Kediri No 07.Tahun 2015 Tentang Penyelenggaraan Administrasi Kependudukan. Selain aplikasi berbasis *mobile*, aplikasi SAKTI juga terdapat versi website yang dapat diakses melalui <http://dispendukcapil.kedirikota.go.id>. Kehadiran aplikasi SAKTI ini membuat masyarakat Kota Kediri tidak lagi harus datang ke Kantor Dispendukcapil Kota Kediri untuk mengajukan permohonan pelayanan administrasi kependudukan.

Gambar 2.5 Tampilan Aplikasi SAKTI



Sumber: Diolah penulis melalui laman Playstore Dispduk Kota Kediri, 2023

Melalui aplikasi ini masyarakat dapat mengajukan berbagai jenis pelayanan, yaitu pengajuan Akta Kelahiran, Akta Kematian, Kartu Keluarga (KK), Kartu Identitas Anak (KIA), Pengajuan E-KTP, dan Pengajuan Surat Pindah. Dalam aplikasi ini juga telah dilengkapi menu kelengkapan yang berisi informasi persyaratan pengajuan, serta monitoring pengajuan untuk memantau proses penyelesaian dokumen. Aplikasi ini hanya dapat digunakan dan diakses oleh masyarakat yang memiliki NIK Kota Kediri. Aplikasi SAKTI dapat diunduh di Google Playstore hanya dengan ukuran 4,2 mb, tetapi memerlukan spesifikasi android 4.4 dan yang lebih baru karena jika tidak kompatibel maka aplikasi tidak dapat diunduh.