

BAB II

GAMBARAN UMUM

2.1 Gambaran Umum Kabupaten Kebumen

2.1.1 Kondisi Geografis Kabupaten Kebumen

Kabupaten Kebumen secara astronomis terletak antara 109°33'-109°50' Bujur Timur dan 7°27'-7°50' Lintang Selatan dan menjadi kabupaten di bagian selatan Provinsi Jawa Tengah dengan luas wilayah sebesar 128.111,50 ha atau 1.281,115 km². Batas-batas administrasi wilayah Kab. Kebumen, yakni:

Utara	: Kab. Banjarnegara
Timur	: Kab. Purworejo dan Kab. Wonosobo
Selatan	: Samudera Hindia
Barat	: Kab. Banyumas dan Kab. Cilacap

Gambar 2. 1

Peta Administrasi Kabupaten Kebumen



Sumber: RKPD Kabupaten Kebumen 2021

Kabupaten Kebumen terdiri dari 26 kecamatan, 11 kelurahan, serta 449 desa dengan jumlah 1.930 Rukun Masyarakat (RW) serta 7.127 Rukun Tetangga (RT). Kecamatan yang mempunyai luas terbesar di Kabupaten Kebumen ialah merupakan kecamatan Karanggayam dengan luas 109,29 km² (8.53%) serta Kecamatan Sempor dengan luasnya 100,15 km² (7.82%) dari keseluruhan Kabupaten Kebumen. Sebaliknya, kecamatan yang luasnya terkecil merupakan Kecamatan Gombang dengan 19,48 km² (1.52%) dari keseluruhan luas Kabupaten Kebumen (BPS Kebumen, 2021).

Secara topografi, daerah Kabupaten Kebumen terdiri atas pantai, dataran rendah, dan kawasan perbukitan dengan ketinggian permukaannya antara 0 s.d 997,5 meter. Bersumber pada letak ketinggian dari permukaan air laut dibagi menjadi 6 tingkatan, seperti dalam tabel berikut:

Tabel 2. 1
Ketinggian Tanah dari Permukaan Laut di Kabupaten Kebumen

No.	Ketinggian	Luas (Ha)	Persentase (%)
1.	0-7 meter	26.378,15	20,59
2.	7-18 meter	22.163,28	17,30
3.	18-25 meter	15.360,36	11,69
4.	25-100 meter	23.316,29	18,20
5.	100-500 meter	40.111,17	31,31
6.	500-997,5 meter	781,71	0,61

Sumber: RKPD Kabupaten Kebumen 2021

Secara klimatologi, Kabupaten Kebumen ialah wilayah tropis dengan curah hujan yang cukup tinggi. Menurut Stasiun Meteorologi Sempor, temperatur hawa rata-rata Kabupaten Kebumen berkisar 25,10°C hingga dengan 27,20°C dan kelembapan udara berkisar antara 83%-89% pada tahun 2017. Selain itu, potensi bencana alam di Kabupaten Kebumen meliputi bencana banjir, tsunami, gempa bumi, kekeringan, angin ribut, serta longsor.

2.1.2 Kondisi Demografis Kabupaten Kebumen

Tabel 2. 2

Jumlah Penduduk Kabupaten Kebumen Tahun 2020

Kecamatan	Jumlah Penduduk Kabupaten Kebumen (Jiwa)		
	Laki-laki	Perempuan	Total
Ayah	32.439	31.447	63.886
Buayan	32.996	31.647	64.643
Puring	31.823	30.965	62.788
Petanahan	30.127	29.597	59.724
Klirong	32.069	31.236	63.305
Buluspesantren	29.693	28.482	58.175
Ambal	31.516	30.385	61.901
Mirit	26.120	25.404	51.524
Bonorowo	10.596	10.366	20.962
Prebun	14.230	14.248	28.478
Padureso	8.240	8.107	16.347
Kutowinangun	24.090	23.428	47.518
Alian	33.565	32.211	65.776
Poncowarno	9.115	8.929	18.044
Kebumen	66.618	65.131	131.749
Pejagoan	27.993	26.841	54.834
Sruweng	30.677	30.102	60.779
Adimulyo	18.451	18.701	37.152
Kuwarasan	25.524	24.633	50.157
Rowokele	25.364	24.931	50.295
Sempor	34.585	33.536	68.121
Gombang	24.984	25.212	50.196
Karanganyar	18.780	18.489	37.269
Karangayam	29.606	28.387	57.993
Sadang	11.506	10.788	22.294
Karangsambung	23.639	22.889	46.528
Total	684.346	666.092	1.350.438

Sumber: BPS Kabupaten Kebumen, 2021

Berdasarkan Tabel 2.3, Kabupaten Kebumen mempunyai jumlah penduduk sebanyak 1.350.438 jiwa yang tercatat pada tahun 2020 dengan jumlah penduduk

laki-laki sebanyak 684.346 jiwa dan perempuan sebanyak 666.092 jiwa, sehingga penduduk perempuan lebih sedikit dibanding laki-laki. Pada tabel 2.4, menunjukkan bahwa penduduk Kabupaten Kebumen tahun 2020 didominasi oleh usia penduduk produktif (15-64 tahun) berjumlah sebesar 929.284 jiwa, sedangkan penduduk tidak produktif (0-14 tahun dan 65 tahun ke atas) sebanyak 421.154 jiwa sehingga rasio ketergantungannya sebesar 45,32. Artinya, bahwa setiap 100 orang penduduk produktif harus menanggung 45-46 orang tidak produktif.

Tabel 2. 3

Total Penduduk Menurut Kelompok Umur

Kelompok Umur	Total Penduduk Menurut Kelompok Umur (Jiwa)
0-4	101.382
5-9	98.743
10-14	105.290
15-19	106.486
20-24	112.218
25-29	108.565
30-34	106.085
35-39	95.204
40-44	90.092
45-49	86.761
50-54	84.154
55-59	76.276
60-64	63.443
65-69	48.926
70-74	31.727
75+	35.086
Total	1.350.438

Sumber: BPS Kabupaten Kebumen, 2021

2.2 Gambaran Umum Dinas Pariwisata dan Kebudayaan Kabupaten Kebumen

2.2.1 Gambaran Umum Dinas Pariwisata dan Kebudayaan Kabupaten Kebumen

Dinas Pariwisata dan Kebudayaan Kabupaten Kebumen merupakan dinas yang menjalankan urusan pemerintah daerah di bidang pariwisata dan kebudayaan. Disparbud Kabupaten Kebumen beralamat Jl. Soekarno Hatta No. 62, Kec. Kebumen. Kabupaten Kebumen. Kedudukan, Susunan Organisasi, Tugas dan Fungsi, serta tata kerja Dinas Pariwisata dan Kebudayaan diatur dalam Peraturan Bupati Kebumen No. 123 Tahun 2021.

2.2.2 Visi dan Misi

Visi

Visi Dinas Pariwisata dan Kebudayaan Kabupaten Kebumen mengacu pada pada Visi Kepala Daerah Kabupaten Kebumen. Visi Kabupaten Kebumen, adalah sebagai berikut:

“Mewujudkan Kabupaten Kebumen Semakin Sejahtera, Mandiri, Berakhlak Bersama Rakyat”

Misi

1. Peningkatan tata kelola pemerintahan yang baik melalui pelayanan birokrasi yang responsif serta penerapan e-gov dan open-gov terintegrasi.
2. Peningkatan aksesibilitas dan kualitas pelayanan pendidikan, kesehatan dan kebutuhan dasar lainnya.

3. Mewujudkan daya saing ekonomi daerah melalui pengembangan potensi sumber daya alam, pariwisata dan kearifan lokal yang berbasis agrobisnis dan ekonomi kerakyatan.
4. Peningkatan kualitas dan kuantitas infrastruktur yang berkelanjutan dan berwawasan lingkungan.
5. Mewujudkan masyarakat yang rukun, berbudaya dan bermartabat.

2.2.3 Tugas dan Fungsi Dinas Pariwisata dan Kebudayaan Kabupaten Kebumen

Dinas memiliki tugas untuk membantu Bupati dalam menjalankan urusan pemerintahan yang menjadi kewenangan daerah di bidang pariwisata dan bidang kebudayaan, serta tugas pembantuan yang diberikan kepada daerah. Dalam menjalankan tugasnya, dinas menyelenggarakan fungsi:

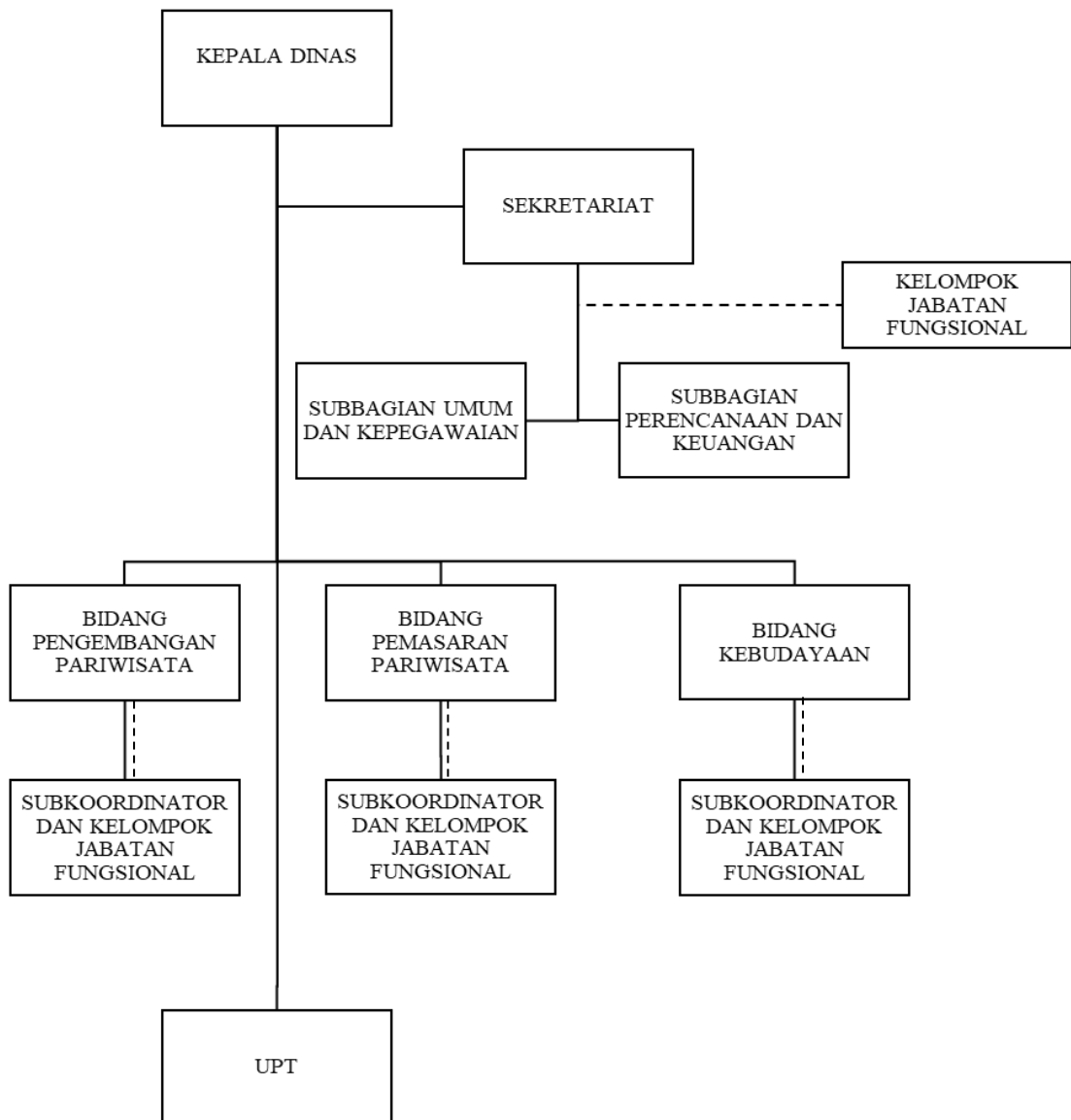
- a. penyiapan strategi dan program pengembangan pariwisata, pemasaran pariwisata, dan ekonomi kreatif dan budaya.
- b. perumusan kebijakan pengembangan pariwisata, pemasaran pariwisata, dan ekonomi kreatif dan budaya.
- c. pelaksanaan pengembangan pariwisata, pemasaran pariwisata, ekonomi kreatif, dan koordinasi terkait budaya.
- d. pelaksanaan kebijakan pengembangan pariwisata, pemasaran pariwisata, dan ekonomi kreatif dan budaya.
- e. pengaturan, penilaian, dan pelaporan di bidang pengembangan pariwisata, pemasaran pariwisata, ekonomi kreatif, dan budaya.
- f. pelaksanaan administrasi dinas.

- g. mengatur pelaksanaan tugas UPT di Dinas.
- h. pelaksanaan tanggung jawab kedinasan lainnya yang dilimpahkan oleh Bupati.

2.2.4 Struktur Organisasi

Gambar 2. 2

Struktur Organisasi Dinas Pariwisata dan Kebudayaan



Sumber: Disparbud Kabupaten Kebumen, 2021